



รายงานการติดตามและประเมินผลแผนพัฒนา
(พ.ศ. ๒๕๖๑-๒๕๖๔)
ประจำปีงบประมาณ ๒๕๖๑
(เดือน ธันวาคม ๒๕๖๑)

ของ
เทศบาลตำบลโพนแพง
อำเภออากาศอำนวย จังหวัดสกลนคร

คำนำ

จากการที่รัฐธรรมนูญแห่งราชอาณาจักรไทย พ.ศ. ๒๕๕๐ ได้ส่งเสริมให้องค์กรปกครองส่วนท้องถิ่น มีบทบาทและอำนาจหน้าที่ มีอิสระในการบริหารจัดการท้องถิ่นของตนเอง ส่งผลให้องค์กรปกครองส่วนท้องถิ่น มีบทบาทและอำนาจหน้าที่ต่าง ๆ เพิ่มมากขึ้น ทั้งในด้านโครงสร้างพื้นฐาน ด้านงานส่งเสริมคุณภาพชีวิต ด้านการรักษาความสงบเรียบร้อย การส่งเสริมการลงทุน การบริหารจัดการและการอนุรักษ์ทรัพยากรธรรมชาติ แม้ว่าองค์กรปกครองส่วนท้องถิ่นจะมีอำนาจหน้าที่เพิ่มมากขึ้น แต่ส่วนใหญ่ยังคง มีทรัพยากรจำกัด เพื่อให้การดำเนินงานเป็นไปอย่างมีประสิทธิภาพและประสิทธิผล มีความโปร่งใสและเกิดประโยชน์สูงสุดจึงจำเป็นต้องมี “แผนยุทธศาสตร์” อันเป็นเครื่องมือที่สำคัญในการดำเนินงานตามเป้าหมาย ที่วางไว้

จากที่กล่าวมาข้างต้น แม้ว่าองค์กรปกครองส่วนท้องถิ่นจะมีแผนพัฒนาท้องถิ่นที่ดีเท่าไรก็ตาม แต่หากไม่สามารถบ่งชี้ถึงผลการดำเนินงานที่เกิดขึ้นได้ ก็ไม่สามารถที่จะบ่งบอกความสำเร็จของแผนพัฒนาท้องถิ่นได้ “ระบบติดตาม” จึงเป็นเครื่องมือที่จะช่วยในการปรับปรุงประสิทธิภาพในการดำเนินงาน รวมถึง “ระบบประเมินผล” ที่เป็นตัวบ่งชี้ว่าผลจากการดำเนินงานเป็นไปตามหรือบรรลุตามเป้าหมายหรือไม่อย่างไร เพื่อนำข้อมูลดังกล่าวมาใช้ในการปรับปรุงแก้ไข ขยายขอบเขต หรือ แม้แต่ยุติการดำเนินงาน

คณะกรรมการติดตามและประเมินผลแผนพัฒนา
เทศบาลตำบลโพนแพง

สารบัญ

| | หน้า |
|--|---------|
| ส่วนที่ ๑ บทนำ | ๑ - ๑๔ |
| ส่วนที่ ๒ แผนยุทธศาสตร์ วิสัยทัศน์ พันธกิจ จุดมุ่งหมาย และแนวทางการพัฒนา | ๑๕ - ๑๙ |
| ส่วนที่ ๓ การติดตามและประเมินผล | ๒๐ - ๒๘ |
| ส่วนที่ ๔ ผลการวิเคราะห์การติดตามและประเมินผล | ๒๙ - ๓๖ |
| ส่วนที่ ๕ สรุปผลข้อสังเกตและข้อเสนอแนะ | ๓๗ - ๔๔ |
| ภาคผนวก | |
| รูปภาพการดำเนินงาน | ๔๕ - ๗๗ |
| ประกาศเทศบาลตำบลโพนแพง | ๗๘ |

ส่วนที่ ๑

บทนำ

ตามพระราชบัญญัติเทศบาล พ.ศ. ๒๔๙๖ และแก้ไขเพิ่มเติมถึง ฉบับที่ ๑๓ พ.ศ. ๒๕๕๒ พระราชบัญญัติกำหนดแผนและขั้นตอนการกระจายอำนาจให้องค์กรปกครองส่วนท้องถิ่น พ.ศ. ๒๕๔๒ ส่งผลให้องค์กรปกครองส่วนท้องถิ่นมีบทบาทและอำนาจหน้าที่ต่างๆ เพิ่มมากขึ้น ทั้งในด้านโครงสร้างพื้นฐาน ด้านงานส่งเสริมคุณภาพชีวิต ด้านการจัดระเบียบชุมชน/สังคม และการรักษาความสงบเรียบร้อย ด้านการวางแผน การส่งเสริมการลงทุนพาณิชย์ยกรรม และการท่องเที่ยว ด้านการบริหารจัดการ และการอนุรักษ์ทรัพยากรธรรมชาติ สิ่งแวดล้อม และด้านศิลปวัฒนธรรม จารีตประเพณี และภูมิปัญญาท้องถิ่น แม้ว่าองค์กรปกครองส่วนท้องถิ่นจะมีอำนาจหน้าที่เพิ่มมากขึ้น แต่องค์กรปกครองส่วนท้องถิ่นส่วนใหญ่ยังคงมีทรัพยากรจำกัด ทั้งทรัพยากรบุคคล งบประมาณ และวัสดุอุปกรณ์ เพื่อให้การดำเนินงานขององค์กรเป็นไปอย่างมีประสิทธิภาพและประสิทธิผลมีความโปร่งใส และเกิดประโยชน์สูงสุดแก่ท้องถิ่นของตน จึงกำหนดให้องค์กรปกครองส่วนท้องถิ่น มีหน้าที่จัดทำแผนพัฒนาท้องถิ่น อันเป็นเครื่องมือที่สำคัญประการหนึ่งที่จะให้องค์กรปกครองส่วนท้องถิ่นสามารถดำเนินงานได้ตามเป้าหมายที่วางไว้ จึงจำเป็นต้องมีการกำหนดแผนพัฒนาที่สามารถตอบสนองต่อการทำงานเพื่อพัฒนาท้องถิ่นและสามารถบ่งชี้ความสำเร็จของแผนได้ด้วยเหตุผลที่มีการวางแผนมีความสำคัญ ๕ ประการคือ

- ๑) เป็นการลดความไม่แน่นอนและปัญหาความยุ่งยากซับซ้อนที่จะเกิดขึ้นในอนาคต
- ๒) ทำให้เกิดการยอมรับแนวความคิดใหม่ๆ เข้ามาในองค์กร
- ๓) ทำให้การดำเนินการขององค์กรบรรลุเป้าหมายที่ปรารถนา
- ๔) เป็นการลดความสูญเปล่าของหน่วยงานที่ซับซ้อน และ
- ๕) ทำให้เกิดความแจ่มชัดในการดำเนินงาน

ดังนั้น การวางแผนคือ ความพยายามที่เป็นระบบ (System attempt) เพื่อตัดสินใจเลือกแนวทางปฏิบัติที่ดีที่สุดสำหรับอนาคต เพื่อให้้องค์การบรรลุผลที่ปรารถนา จากที่กล่าวมาข้างต้น แม้ว่าองค์กรปกครองส่วนท้องถิ่นจะมีแผนพัฒนาท้องถิ่นที่ดีเท่าไรก็ตาม แต่หากไม่สามารถบ่งชี้ถึงผลการดำเนินงานที่เกิดขึ้นได้ ก็ไม่สามารถที่จะบ่งบอกความสำเร็จของแผนพัฒนาท้องถิ่นได้ “ระบบติดตาม” จึงเป็นเครื่องมือสำคัญที่ช่วยในการปรับปรุงประสิทธิภาพในการดำเนินงาน รวมถึง “ระบบประเมินผล” ที่คอยเป็นตัวบ่งชี้ว่า ผลจากการดำเนินงานเป็นไปตามหรือบรรลุตามเป้าหมายหรือไม่อย่างไร เพื่อนำข้อมูลดังกล่าวมาใช้ในการปรับปรุง แก้ไขขยายขอบเขต หรือแม้แต่ยุติการดำเนินงาน

การติดตามและการประเมินผลถือได้ว่าเป็นเครื่องมือที่จำเป็นในการปรับปรุงประสิทธิภาพของโครงการที่ดำเนินการอยู่โดยที่ “การติดตาม” (monitoring) หมายถึง กิจกรรมภายในโครงการซึ่งถูกออกแบบมาเพื่อให้ข้อมูลป้อนกลับ (feedback) เกี่ยวกับการดำเนินงานโครงการ ปัญหาที่กำลังเผชิญอยู่และประสิทธิภาพของวิธีการดำเนินงาน หากไม่มีระบบติดตามของโครงการแล้ว ย่อมส่งผลให้เกิดความล่าช้าในการดำเนินงานให้ลุล่วง ค่าใช้จ่ายโครงการสูงเกินกว่าที่กำหนดไว้ กลุ่มเป้าหมายหลักของโครงการไม่ได้รับประโยชน์หรือได้รับน้อยกว่าที่ควรจะเป็น เกิดปัญหาในการควบคุมคุณภาพของการดำเนินงานเสียเวลา ในการตรวจสอบความขัดแย้งในการปฏิบัติงานภายในหน่วยงานหรือระหว่างหน่วยงานกับกลุ่มเป้าหมายที่ได้รับประโยชน์จากโครงการในทางตรงกันข้ามหากโครงการมีระบบติดตามที่ดีแล้ว จะก่อให้เกิดประสิทธิภาพในการใช้

ต้นทุน (cost-effective) ดำเนินงานด้านต่างๆ เป็นการให้ข้อมูลป้อนกลับเกี่ยวกับการบรรลุเป้าหมายของโครงการต่างๆ การระบุปัญหาที่เกิดขึ้นในโครงการและการเสนอทางแก้ปัญหา การติดตามดูความสามารถในการเข้าถึงโครงการของกลุ่มเป้าหมาย การติดตามดูประสิทธิภาพในการดำเนินงานของส่วนต่างๆ ในโครงการ และการเสนอวิธีการปรับปรุงการดำเนินงานโดยส่วนใหญ่แล้วผู้บริหารโครงการมักจะให้ความสำคัญกับการวางระบบติดตามโครงการ เนื่องจากว่าเป็นสิ่งที่ต้องใช้เทคนิคเชิงวิชาการค่อนข้างสูง จึงปล่อยให้เป็นที่ของหน่วยงานระดับสูงกว่าเป็นผู้ดำเนินการ นอกจากนี้ยังเสียค่าใช้จ่ายสูง และก่อให้เกิดความยุ่งยากซับซ้อนในทางปฏิบัติ อย่างไรก็ตามในความเป็นจริงแล้วขึ้นอยู่กับความจำเป็นและทรัพยากรที่มีอยู่ในแต่ละโครงการ เพราะฉะนั้นจะเห็นได้ว่าการวางระบบติดตามไม่จำเป็นที่จะต้องแบกรับภาระต้นทุนที่สูงหรือมีความซับซ้อนแต่อย่างใด บางโครงการมีระบบติดตามที่อาศัยพนักงาน ชั่วโมง (part-time) เพียงคนเดียว โดยมีหน้าที่จัดทำรายงานการติดตามประจำไตรมาส หรือในบางโครงการอาศัยพนักงานเต็มเวลา (full-time) เพียงจำนวนหนึ่งที่มีความเชี่ยวชาญในการทำการศึกษาดูตามเพื่อจะเลือกใช้วิธีติดตามที่ก่อให้เกิดประสิทธิภาพในการใช้ต้นทุนสูงสุดในส่วนของ “การประเมินผล” นั้น เป็นสิ่งหนึ่งที่สำคัญสำหรับการดำเนินการเช่นเดียวกับการติดตาม เพราะผลที่ได้จากการประเมินจะใช้ในการปรับปรุง แก้ไข การขยายขอบเขต หรือการยุติการดำเนินการซึ่งขึ้นอยู่กับวัตถุประสงค์ของการประเมิน การประเมินผลแผนงานจึงเป็นสิ่งที่ต้องบ่งชี้ว่าแผนงานที่กำหนดไว้ได้มีการปฏิบัติหรือไม่ อย่างไร อันเป็นตัวชี้วัดว่าแผนหรือโครงการที่ได้ดำเนินการไปแล้วนั้นให้ผลเป็นอย่างไร นำไปสู่ความสำเร็จตามแผนงานที่กำหนดไว้หรือไม่ อีกทั้งการติดตามและประเมินผลยังเป็นการตรวจสอบดูว่ามีความสอดคล้องกับการใช้ทรัพยากร (งบประมาณ) เพียงใด ซึ่งผลที่ได้จากการติดตามและประเมินผลถือเป็นข้อมูลย้อนกลับ (feedback) ที่สามารถนำไปใช้ในการปรับปรุงและการตัดสินใจต่อไป นอกจากนี้การประเมินผลยังถือเป็นกระบวนการตัดสินใจคุณค่าและการตัดสินใจอย่างมีหลักเกณฑ์โดยใช้ข้อมูลที่เก็บรวบรวม

ดังนั้นแล้วการติดตามและประเมินผลจึงเป็นกลไกในการตรวจสอบการทำงานขององค์กรปกครองส่วนท้องถิ่นเพื่อให้เกิดความโปร่งใส เป็นเข็มทิศที่จะชี้ได้ว่าการพัฒนาท้องถิ่นจะไปทิศทางใดจะดำเนินการต่อหรือยุติโครงการต่างๆ เป็นกลไกของการขับเคลื่อนเสริมสร้างระบอบประชาธิปไตยในท้องถิ่น เพราะว่าการดำเนินการใดๆ ของหน่วยงานหรือองค์กรปกครองส่วนท้องถิ่นเมื่อมีการประเมินผลในสิ่งที่วางแผนไว้แล้วและที่ได้จัดทำเป็นงบประมาณรายจ่ายได้รับการตรวจสอบติดตามโดยคณะกรรมการที่ถูกจัดตั้งขึ้นก็มาหรือจากการติดตามการประเมินผลโดยหน่วยงานภาครัฐ ภาคเอกชน ภาคประชาสังคม สมาชิกสภาท้องถิ่น ประชาชนในท้องถิ่นล้วนเป็นกระบวนการมีส่วนร่วมเพื่อให้เกิดความโปร่งใส เป็นกระบวนการที่บอกถึงการบรรลุเป้าหมายขององค์กรปกครองส่วนท้องถิ่น ซึ่งอาจจะเป็นผลผลิต การบริการหรือความพึงพอใจซึ่งเกิดจากกระบวนการวางแผน ซึ่งประกอบไปด้วย แผนยุทธศาสตร์การพัฒนา การวางแผนพัฒนาสามปี

จากเหตุผลดังกล่าว เทศบาลตำบลโพนแพง จึงต้องการดำเนินการติดตามและประเมินผลแผนพัฒนาของเทศบาลตำบลโพนแพง ปีงบประมาณ พ.ศ. ๒๕๖๑ ตามระเบียบกระทรวงมหาดไทยว่าด้วยการจัดทำแผนพัฒนาขององค์กรปกครองส่วนท้องถิ่น พ.ศ. ๒๕๔๘ หมวด ๖

(และแก้ไขเพิ่มเติมถึงฉบับที่ ๓) พ.ศ. ๒๕๖๑ ข้อ ๒๙ โดยคณะกรรมการติดตามและประเมินผลแผนพัฒนาท้องถิ่น จะต้องดำเนินการ (๑) กำหนดแนวทาง วิธีการในการติดตามและประเมินผลแผนพัฒนา (๒) ดำเนินการติดตามและประเมินผลแผนพัฒนา (๓) รายงานผลและเสนอความเห็นซึ่งได้จากการติดตามและประเมินผลแผนพัฒนาท้องถิ่นต่อผู้บริหารท้องถิ่น เพื่อให้ผู้บริหารท้องถิ่นเสนอต่อสภาท้องถิ่น และคณะกรรมการพัฒนาท้องถิ่น พร้อมทั้งประกาศผลการติดตามและประเมินผลแผนพัฒนาท้องถิ่นให้ประชาชนในท้องถิ่นทราบในที่เปิดเผยภายในสิบห้าวันนับแต่วันรายงานผลและเสนอความเห็นดังกล่าว และต้องปิดประกาศไว้เป็นระยะเวลาไม่น้อยกว่าสามสิบวันโดยอย่างน้อยปีละครั้งภายในเดือนธันวาคมของทุกปี

ดังนั้น เพื่อให้การติดตามและประเมินผลแผนถูกต้องตามระเบียบดังกล่าวและมีประสิทธิภาพ เป็นประโยชน์ในการพัฒนาเทศบาล สามารถแก้ไขปัญหาให้กับประชาชนได้ และประชาชนเกิดความพึงพอใจ สูงสุด คณะกรรมการติดตามและประเมินผลแผนพัฒนาเทศบาลตำบลโพนแพง จึงได้ดำเนินการติดตามและ ประเมินผลแผนพัฒนาเทศบาลตำบลโพนแพง ปีงบประมาณ พ.ศ. ๒๕๖๑ ขึ้น เพื่อรายงานและเสนอ ความเห็นที่ได้จากการติดตามให้นายกเทศมนตรีทราบ โดยมีรายละเอียดดังนี้

๑. ความหมายของการติดตามและประเมินผลแผนพัฒนา

เป็นการประเมินประสิทธิภาพประสิทธิผลของการดำเนินโครงการ กิจกรรม ซึ่งเป็นการประเมินทั้ง แผนงาน นโยบายขององค์กรและประเมินผลการปฏิบัติงานของบุคคลในองค์กรว่าแผนยุทธศาสตร์และแนวทาง ที่ถูกกำหนดไว้ในรูปแบบของแผนนั้นดำเนินการบรรลุวัตถุประสงค์จริงหรือไม่ สนองต่อความต้องการของ ประชาชนหรือผู้ที่มีส่วนได้เสียทุกฝ่ายหรือไม่ การติดตามและประเมินผลนี้ไม่ใช่การตรวจสอบเพื่อการจับผิด แต่เป็นเครื่องมือทดสอบผลการทำงานเพื่อให้ทราบว่าผลที่เกิดขึ้นถูกต้องและเป็นไปตามวัตถุประสงค์มากน้อย เพียงไร เป็นการติดตามและประเมินผลยุทธศาสตร์การพัฒนา แผนพัฒนาท้องถิ่น ว่าเป็นไปตามความ ต้องการของประชาชนในท้องถิ่นหรือไม่ นโยบายสาธารณะที่กำหนดไว้ในรูปของการวางแผนแบบมีส่วนร่วม ของประชาชนหรือการประชาคมท้องถิ่นได้ดำเนินการตามเป้าหมายที่กำหนดไว้หรือไม่ ระยะเวลาในการ ดำเนินการสอดคล้องกับงบประมาณและสภาพพื้นที่ของท้องถิ่นหรือไม่ การติดตามและประเมินผลเป็นการ วัดระดับความสำเร็จหรือล้มเหลวของยุทธศาสตร์การพัฒนา แผนพัฒนาท้องถิ่น ซึ่งครอบคลุมถึงสิ่งแวดล้อม ของนโยบาย (environments or contexts) การประเมินปัจจัยนำเข้าหรือทรัพยากรที่ใช้โครงการ (input) การติดตามและประเมินผลกระบวนการนำนโยบายไปปฏิบัติ (implementation process) การประเมินผลิต นโยบาย (policy outputs) การประเมินผลลัพธ์นโยบาย (policy outcomes) และการประเมินผลกระทบ นโยบาย (policy impacts) สิ่งที่จะได้รับหรือสนองตอบกลับ จากการติดตามและประเมินผลก็คือจะช่วยให้ผู้บริหารท้องถิ่นนำไปเป็นเครื่องมือในการปรับปรุงนโยบาย ยุทธศาสตร์การพัฒนา แผนพัฒนาท้องถิ่น และการเปลี่ยนแปลงของพื้นที่และนโยบายของรัฐบาลหรืออาจใช้เป็นเครื่องมือในการเลือกที่จะกระทำหรือไม่ กระทำหรือยกเลิกโครงการในกรณีที่ไม่เกิดความคุ้มค่า ต่อประชาชนหรือประชาชนไม่พึงพอใจ ซึ่งการ ติดตาม และประเมินผลนี้มีทั้งในรูปของคณะกรรมการติดตามและประเมินผลแผน สมาชิกสภาท้องถิ่น ประชาชนในพื้นที่ องค์กรภาคประชาสังคมหรือองค์กรทางสังคม องค์กรเอกชน หน่วยงานราชการที่มีหน้าที่ กำกับดูแลหน่วยงานราชการอื่นๆ และที่สำคัญที่สุดคือผู้รับผิดชอบโครงการโดยตรง

๒. ความสำคัญของการติดตามและประเมินผล

เมื่อองค์กรปกครองส่วนท้องถิ่นได้ดำเนินการประกาศใช้แผนยุทธศาสตร์การพัฒนา แผนพัฒนา ท้องถิ่น และการนำแผนพัฒนาท้องถิ่นไปสู่การจัดทำงบประมาณรายจ่ายประจำปี งบประมาณรายจ่าย เพิ่มเติม การจ่ายขาดเงินสะสม งบประมาณเงินอุดหนุนเฉพาะกิจและงบประมาณรายจ่ายด้วยวิธีการอื่นๆ เมื่อมีการใช้จ่ายงบประมาณก็ต้องมีการตรวจสอบผลการใช้จ่ายงบประมาณว่าดำเนินการไปอย่างไรบ้าง บรรลุ วัตถุประสงค์มากน้อยเพียงใดก็คือการใช้วิธีการติดตามและประเมินผลแผนพัฒนา

การนำแผนไปจัดทำงบประมาณนี้เป็นไปตามระเบียบกระทรวงมหาดไทย ว่าด้วยวิธีการงบประมาณ ขององค์กรปกครองส่วนท้องถิ่น พ.ศ. ๒๕๔๑ ข้อ ๒๒ ให้ใช้แผนพัฒนาขององค์กรปกครองส่วนท้องถิ่น เป็นแนวทางในการจัดทำงบประมาณ ให้หัวหน้าหน่วยงานจัดทำงบประมาณการรายรับ และประมาณการรายจ่าย และให้หัวหน้าหน่วยงานคลังรวบรวมรายงานการเงินและสถิติต่างๆ ของทุกหน่วยงานเพื่อใช้ประกอบการคำนวณขอตั้งงบประมาณเสนอต่อเจ้าหน้าที่งบประมาณ

ระเบียบกระทรวงมหาดไทย ว่าด้วยเงินอุดหนุนขององค์กรปกครองส่วนท้องถิ่น พ.ศ. ๒๕๕๙ ข้อ ๔ องค์กรปกครองส่วนท้องถิ่นอาจตั้งงบประมาณให้เงินอุดหนุนหน่วยงานที่ขอรับเงินอุดหนุนได้ภายใต้หลักเกณฑ์ ดังนี้

๑) ต้องเป็นภารกิจที่อยู่ในอำนาจหน้าที่ขององค์กรปกครองส่วนท้องถิ่นผู้ให้เงินอุดหนุนตามกฎหมาย และต้องไม่มีลักษณะเป็นเงินทุนหมุนเวียน

๒) ประชาชนในเขตองค์กรปกครองส่วนท้องถิ่นผู้ให้เงินอุดหนุนต้องได้รับประโยชน์จากโครงการที่จะให้เงินอุดหนุน

๓) องค์กรปกครองส่วนท้องถิ่นต้องให้ความสำคัญกับโครงการอันเป็นภารกิจหลักตามแผนพัฒนาท้องถิ่นที่จะต้องดำเนินการเอง และสถานะทางการคลังก่อนที่จะพิจารณาให้เงินอุดหนุน

๔) องค์กรปกครองส่วนท้องถิ่นเห็นสมควรให้เงินอุดหนุนหน่วยงานที่ขอรับเงินอุดหนุน ให้นำโครงการขอรับเงินอุดหนุนของหน่วยงานดังกล่าวบรรจุไว้ในแผนพัฒนาท้องถิ่น และตั้งงบประมาณไว้ในหมวดเงินอุดหนุนของงบประมาณรายจ่ายประจำปีหรืองบประมาณรายจ่ายเพิ่มเติม ห้ามจ่ายจากเงินสะสมทุนสำรองเงินสะสม หรือเงินกู้

ระเบียบกระทรวงมหาดไทย ว่าด้วยการจัดทำแผนพัฒนาขององค์กรปกครองส่วนท้องถิ่น พ.ศ. ๒๕๔๘ และแก้ไขเพิ่มเติมถึงฉบับที่ ๓ พ.ศ. ๒๕๖๑ ข้อ ๒๕ ให้องค์กรปกครองส่วนท้องถิ่นใช้แผนพัฒนาท้องถิ่นเป็นกรอบในการจัดทำงบประมาณรายจ่ายประจำปี งบประมาณรายจ่ายเพิ่มเติม และงบประมาณจากเงิน สะสมในช่วงของแผนนั้น รวมทั้งวางแนวทางเพื่อให้มีการการปฏิบัติให้บรรลุวัตถุประสงค์ตามโครงการพัฒนาที่กำหนดไว้ในแผนพัฒนาท้องถิ่น

กล่าวอีกนัยหนึ่งความสำคัญของการติดตามและประเมินผลแผนเป็นเครื่องมือสำคัญในการทดสอบการดำเนินงานตามภารกิจขององค์กรปกครองส่วนท้องถิ่นว่าดำเนินการได้ตามเป้าหมายที่กำหนดไว้หรือไม่ ทำให้ทราบและกำหนดทิศทางการพัฒนาได้อย่างเป็นรูปธรรม และเกิดความชัดเจนที่ทำให้ทราบถึงจุดแข็ง (strengths) จุดอ่อน (weaknesses) โอกาส (opportunities) ปัญหาหรืออุปสรรค (threats) ของแผนพัฒนาโครงการ กิจกรรมต่างๆ ซึ่งอาจเกิดจากองค์กร บุคลากร สภาพพื้นที่และผู้มีส่วนเกี่ยวข้องเพื่อนำไปสู่การปรับปรุงแผนงานให้เกิดความสอดคล้องกับสภาพแวดล้อมในสังคมภายใต้ความต้องการและความพึงพอใจของประชาชนและนำไปสู่การวางแผนการพัฒนาในปีต่อๆ ไป เพื่อให้เกิดผลสัมฤทธิ์เชิงคุณค่าในกิจการสาธารณะมากที่สุดและเมื่อพบจุดแข็ง ก็ต้องเร่งรีบดำเนินการและจะต้องมีความสุขุมรอบคอบในการดำเนินการ ขยายโครงการ งานต่างๆ ที่เป็นจุดแข็งและพึงรอโอกาสในการเสริมสร้างให้เกิดจุดแข็งนี้ และเมื่อพบจุดแข็ง ก็ต้องเร่งรีบดำเนินการและจะต้องตั้งรับให้มันรอโอกาสที่จะดำเนินการและตั้งมั่นอย่างสุขุมรอบคอบพยายามลดถอยสิ่งที่เป็นปัญหาและอุปสรรคลงไป เมื่อพบจุดอ่อนต้องหยุดและลดถอยปัญหาลงให้ได้ ดำเนินการปรับปรุงให้ดีขึ้น ตั้งรับให้มันเพื่อรอโอกาสและสุดท้ายเมื่อมีโอกาสก็จะต้องใช้พันธมิตรให้เกิดประโยชน์เพื่อดำเนินการขยายแผนงาน โครงการ งานต่างๆ พร้อมการปรับปรุงและเร่งรีบดำเนินการสิ่งเหล่านี้จะถูกค้นพบเพื่อให้เกิดการพัฒนาท้องถิ่น โดยการติดตามและประเมินผลซึ่งส่งผลให้เกิดกระบวนการพัฒนาท้องถิ่นอย่างเข้มแข็งและมีความยั่งยืน เป็นไปตามเป้าประสงค์ที่ตั้งไว้ได้อย่างดียิ่ง

๓. วัตถุประสงค์ของการติดตามและประเมินผล

การติดตามและประเมินผลแผนพัฒนาท้องถิ่นสี่ปีมุ่งค้นหาแผนงาน โครงการที่ได้ดำเนินการไปแล้วว่า สิ่งใดควรดำเนินการต่อไปตามวัตถุประสงค์ของแผนงาน โครงการ หรือศึกษาระหว่างดำเนินการตามโครงการเพื่อการพัฒนาท้องถิ่นว่ามีปัญหาใดควรปรับปรุงเพื่อการบรรลุเป้าหมาย ติดตามและประเมินผลแผนงาน โครงการเพื่อการพัฒนาท้องถิ่นที่ไม่ได้ดำเนินการเป็นเพราะเหตุใด เกิดปัญหาจากเรื่องใด จึงได้กำหนดเป็นวัตถุประสงค์ได้ดังนี้

๑. เพื่อเป็นเครื่องมือในการบริหารราชการท้องถิ่นของเทศบาลตำบลโพนแพง ซึ่งจะช่วยตอบสนองภารกิจตามอำนาจหน้าที่ของหน่วยงาน รวมทั้งปรับปรุงการปฏิบัติงานให้ดีขึ้น มีประสิทธิภาพ และประสิทธิผล
๒. เพื่อให้ทราบความก้าวหน้าการดำเนินงานตามระยะเวลาและเป้าหมายที่กำหนดไว้ สภาพผลการดำเนินงาน ตลอดจนปัญหา อุปสรรคในการพัฒนาท้องถิ่นตามภารกิจที่ได้กำหนดไว้
๓. เพื่อเป็นข้อมูลสำหรับเร่งรัด ปรับปรุง แก้ไข ข้อบกพร่องของการดำเนินงาน โครงการ การยกเลิกโครงการที่ไม่เหมาะสมหรือหมดความจำเป็นของเทศบาลตำบลโพนแพง
๔. เพื่อทราบถึงสภาพการบริหารการใช้จ่ายงบประมาณของเทศบาลตำบลโพนแพง
๕. เพื่อสร้างความรับผิดชอบของผู้บริหาร ปลัด/รองปลัดผู้บริหารระดับสำนัก/กองทุกระดับของเทศบาลตำบลโพนแพง ที่จะต้องผลักดันให้การดำเนินการตามแผนงาน โครงการต่าง ๆ เป็นไปอย่างมีประสิทธิภาพ บรรลุวัตถุประสงค์กับให้เกิดประโยชน์กับผู้มีส่วนได้เสีย ผู้มีส่วนเกี่ยวข้อง ประชาชนในตำบลโพนแพง และหมู่บ้านทั้ง ๑๒ หมู่บ้าน หรือสังคมส่วนรวมมากที่สุด
๖. เพื่อติดตามและประเมินผลการดำเนินงานตามตัวชี้วัดร้อยละความสำเร็จของปฏิบัติงานตามแผนงาน/โครงการของสำนัก/กอง/ฝ่ายต่าง ๆ ในปีงบประมาณ พ.ศ. ๒๕๖๑

๔. ขั้นตอนการติดตามและประเมินผล

ระเบียบกระทรวงมหาดไทยว่าด้วยการจัดทำแผนพัฒนาขององค์กรปกครองส่วนท้องถิ่น พ.ศ. ๒๕๔๘ และแก้ไขเพิ่มเติม (ฉบับที่ ๒) พ.ศ. ๒๕๕๙ (ฉบับที่ ๓) พ.ศ. ๒๕๖๑ ข้อ ๒๙ กำหนดว่า คณะกรรมการติดตามและประเมินผลแผนพัฒนาท้องถิ่น มีอำนาจหน้าที่ ดังนี้

- (๑) กำหนดแนวทาง วิธีการในการติดตามและประเมินผลแผนพัฒนา
- (๒) ดำเนินการติดตามและประเมินผลแผนพัฒนา

(๓) รายงานผลและเสนอความเห็นซึ่งได้จากการติดตามและประเมินผลแผนพัฒนาต่อนายกเทศมนตรีตำบลโพนแพง เพื่อให้นายกเทศมนตรีตำบลโพนแพงเสนอต่อสภาเทศบาลตำบลและคณะกรรมการพัฒนาท้องถิ่นพร้อมทั้งประกาศผลการติดตามและประเมินผลแผนพัฒนาให้ประชาชนในท้องถิ่นทราบในที่เปิดเผยภายในสิบห้าวันนับแต่วันรายงานผลและเสนอความเห็นดังกล่าวและต้องปิดประกาศไว้เป็นระยะเวลาไม่น้อยกว่าสามสิบวันโดยอย่างน้อยปีละหนึ่งครั้งภายในเดือนธันวาคมของทุกปี

- (๔) แต่งตั้งคณะกรรมการหรือคณะทำงานเพื่อช่วยปฏิบัติงานตามที่เห็นสมควร

๑. การดำเนินการติดตามและประเมินผล

คณะกรรมการติดตามและประเมินผลแผนพัฒนาท้องถิ่น มีจำนวน ๑๑ คน ประกอบด้วย

- ๑) สมาชิกสภาเทศบาลตำบลโพนแพง สภาเทศบาลตำบลโพนแพง คัดเลือก จำนวน ๓ คน

๒) ผู้แทนประชาคมท้องถิ่นที่ประชาคมท้องถิ่นคัดเลือก จำนวน ๒ คน

๓) ผู้แทนหน่วยงานที่เกี่ยวข้องที่นายกเทศมนตรีตำบลโพนแพงคัดเลือก จำนวน ๒ คน

๔) หัวหน้าส่วนการบริหารที่คัดเลือกกันเอง จำนวน ๒ คน และผู้ทรงคุณวุฒิที่นายกเทศมนตรีตำบลโพนแพงคัดเลือก จำนวน ๒ คน

คณะกรรมการติดตามและประเมินผลแผนพัฒนาท้องถิ่น ต้องดำเนินการให้การติดตามและประเมินผลแผนพัฒนาท้องถิ่นบรรลุวัตถุประสงค์ตามแผนพัฒนาท้องถิ่นสี่ปี ดังนี้

๑. ประชุมเพื่อกำหนดกรอบแนวทาง และวิธีการติดตามและประเมินผลแผนพัฒนาท้องถิ่นสี่ปี โดยการทำหนดกรอบ แนวทาง วิธีการ และห้วงเวลาให้เหมาะสมกับเทศบาลตำบลโพนแพง

๒. ดำเนินการติดตามและประเมินพัฒนาท้องถิ่นสี่ปีตามกรอบแนวทาง วิธีการ และห้วงเวลาที่กำหนด โดยสามารถติดตามและประเมินผลได้ตลอดระยะเวลา

๓. รายงานผลและเสนอความเห็นซึ่งได้จากการติดตามและประเมินผลแผนพัฒนาท้องถิ่นสี่ปีต่อนายกเทศมนตรีตำบลโพนแพง เพื่อดำเนินการต่อไป

๒. การกำหนดแนวทางและวิธีการ

คณะกรรมการติดตามและประเมินผลแผนพัฒนาท้องถิ่นของเทศบาลตำบลโพนแพง ได้กำหนดการแบ่งขั้นตอนเพื่อเป็นการกำหนดแนวทางและวิธีการสำหรับการติดตามและประเมินผลแผนพัฒนาของเทศบาลตำบลโพนแพง ดังนี้

๒.๑ การกำหนดวัตถุประสงค์และขอบเขตการติดตามและประเมินผล การติดตามยุทธศาสตร์และโครงการเพื่อการพัฒนาท้องถิ่น จะเริ่มดำเนินการศึกษาและรวบรวมข้อมูลของโครงการที่จะติดตามว่ามีวัตถุประสงค์หลักอะไร มีการกำหนดการติดตามและประเมินผลไว้หรือไม่ (ซึ่งดูได้จากการกำหนดตัวชี้วัด : KPI) ถ้ากำหนดไว้แล้วมีความชัดเจนเพียงใด ใครเป็นผู้รับผิดชอบ ใครเป็นผู้ใช้ผลการติดตาม เป็นต้น จากนั้นศึกษาว่าผู้ใช้ผล การนำผลไปใช้ประโยชน์อย่างไร เมื่อใด ข้อมูลหลัก ๆ ที่ต้องการคืออะไร ต้องการให้รายงานผลอย่างไร มีข้อเสนอแนะในการติดตามผลอย่างไร ซึ่งการศึกษาดังกล่าวอาจใช้วิธีสัมภาษณ์และ/หรือสังเกตแล้วนำผลที่ได้มากำหนดเป็นวัตถุประสงค์และขอบเขตในการติดตาม

๒.๒ วางแผนติดตามและประเมินผล จะนำวัตถุประสงค์และขอบเขตในการติดตามงานจาก ข้อ ๒.๑ มาวิเคราะห์ แล้วเขียนรายละเอียด ซึ่งประกอบด้วย ประเด็นหลัก ๆ คือ วัตถุประสงค์การติดตาม แหล่งข้อมูล เวลาที่เก็บข้อมูล วิธีการเก็บรวบรวมข้อมูล และวิธีการวิเคราะห์ข้อมูล จากนั้นสร้างเครื่องมือซึ่งส่วนใหญ่จะเป็นแบบสัมภาษณ์หรือแบบสอบถาม กำหนดการทดลองและปรับปรุงเครื่องมือ

๒.๓ ดำเนินการหรือปฏิบัติตามแผนพัฒนาท้องถิ่น เป็นการดำเนินการตามวัตถุประสงค์และขั้นตอนที่ได้กำหนดไว้ ซึ่งสิ่งสำคัญที่ต้องการในขั้นนี้ คือ ข้อมูลจากแหล่งต่าง ๆ ดังนั้น แม้จะวางแผนพัฒนาท้องถิ่นไว้ดี และได้ข้อมูลที่มีคุณภาพเพียงใดก็ตาม แต่ถ้าในเชิงปริมาณได้น้อยก็ต้องติดตามเพิ่มจนกว่าจะได้ครบถ้วนตามที่กำหนดไว้ตามแผนพัฒนาท้องถิ่น

๒.๔ การวิเคราะห์ข้อมูล เป็นการวิเคราะห์ตามวัตถุประสงค์ของการติดตามที่กำหนดไว้ แต่ละโครงการตามตัวชี้วัดที่กำหนดไว้ โดยอาจใช้วิธีการทางสถิติพื้นฐาน เช่น การแจกแจง ค่าร้อยละ ค่าเฉลี่ย ค่าเบี่ยงเบนมาตรฐาน จำนวน เป็นต้น หรืออาจใช้การวิเคราะห์แบบ Matrix การพรรณนาเปรียบเทียบ การเขียน Flow Chart การแสดงแผนภูมิแกนต์ (Gantt Chart) หรืออาจใช้หลาย ๆ วิธีประกอบกันตามความเหมาะสมของพื้นที่เทศบาลตำบลโพนแพง

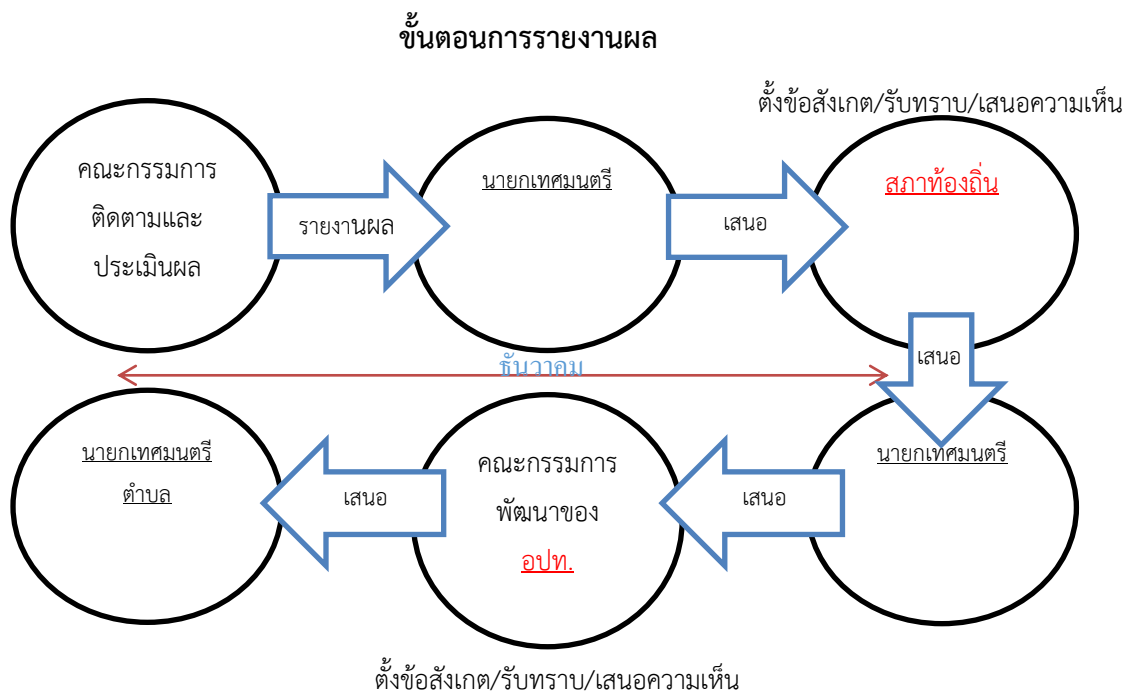
๒.๕ รายงานตามแบบแผนพัฒนาท้องถิ่นเป็นการรายงานให้ผู้เกี่ยวข้องทราบโดยรายงานตามแบบที่กำหนดไว้ตามแผนพัฒนาท้องถิ่น ทั้งนี้ การรายงานผลการติดตามแผนงาน โครงการหนึ่ง ๆ อาจมีหลายลักษณะก็ได้ตามความเหมาะสมของเทศบาลตำบลโพนแพงในการรายงานผลการติดตามโครงการอาจเขียนเป็นรายงานเชิงเทคนิคซึ่งประกอบด้วยก็ได้ ความเป็นมาของโครงการที่จะติดตามโดยสรุปวัตถุประสงค์และประโยชน์ที่คาดว่าจะได้รับจากการติดตาม ซึ่งจะปรากฏในส่วนที่ ๒ และส่วนที่ ๓

๒.๖ รายงานผล คณะกรรมการติดตามและประเมินผลแผนพัฒนาท้องถิ่น รายงานผลและเสนอความเห็นซึ่งได้จากการติดตามและประเมินผลแผนพัฒนาของเทศบาลตำบลโพนแพงต่อนายกเทศมนตรีตำบลโพนแพง เพื่อนายกเทศมนตรีตำบลโพนแพง เสนอต่อสภาเทศบาลตำบล และคณะกรรมการพัฒนาท้องถิ่นของเทศบาลตำบล โดยอย่างน้อยปีละหนึ่งครั้งภายในเดือนธันวาคมของทุกปี

๒.๗ การวินิจฉัยสั่งการ การนำเสนอเพื่อให้เกิดการเปลี่ยนแปลง ปรับปรุง แก้ไขที่ดี หลังจากคณะกรรมการติดตามและประเมินผลแผนพัฒนาของเทศบาลตำบลโพนแพง หรือผู้เกี่ยวข้องหรือผู้มีอำนาจในสำนัก กอง ฝ่ายต่าง ๆ ได้รับรายงานสรุปแล้วจะวินิจฉัย/สั่งการ เพื่อแก้ไขปัญหาที่ได้จากรายงานสรุป ซึ่งอาจกระทำโดยตรงหรือเสนอรายงานตามสายบังคับบัญชาก็ได้ตามความเหมาะสมต่อนายกเทศมนตรีตำบลโพนแพง

๓. การรายงานผล

คณะกรรมการติดตามและประเมินผลแผนพัฒนาของเทศบาลตำบลโพนแพงมีอำนาจหน้าที่ในการรายงานผลและเสนอความเห็นซึ่งได้จากการติดตามและประเมินผลแผนพัฒนาต่อนายกเทศมนตรีตำบลโพนแพงเพื่อนายกเทศมนตรีตำบลโพนแพงเสนอต่อสภาเทศบาลตำบลและคณะกรรมการพัฒนาของเทศบาลตำบล โดยอย่างน้อยปีละหนึ่งครั้งภายในเดือนธันวาคมของทุกปี



ประกาศผลการติดตามและประเมินผล
 แผนพัฒนาให้ประชาชนในตำบล.....
ทราบในที่เปิดเผยภายในสิบห้าวัน
 นับแต่วันรายงานผลและเสนอความเห็น

๕. เครื่องมือการติดตามประเมินผล

เครื่องมือการติดตามและประเมินผลแผนพัฒนาท้องถิ่น (Monitoring and evaluation tools for local development plans) เป็นสิ่งของ วัสดุ อุปกรณ์หรือเทคนิควิธีการที่คณะกรรมการติดตามและประเมินผลแผนพัฒนาเทศบาลตำบลโพนแพงใช้ในการเก็บข้อมูลการติดตามผลรวมทั้งโดยการพิจารณาเลือกใช้เครื่องมือและเทคนิควิธีการที่คณะกรรมการติดตามและประเมินผลแผนพัฒนาท้องถิ่นได้คิดสร้างไว้เพื่อใช้ในการติดตามและประเมินผล เช่น แบบสอบถามวัดทัศนคติ มาตรฐานประมาณค่า และวิธีการ เป็นต้น และหรือโดยการสร้างเครื่องมือการติดตามและประเมินผลแผนพัฒนาท้องถิ่นได้แก่ แบบสอบถาม (Questionnaires) แบบสัมภาษณ์ (Interview) และแบบสังเกตการณ์ (Observation) เป็นต้น โดยอาศัยสภาพพื้นที่ทั่วไป อำนาจหน้าที่ ภารกิจของเทศบาลตำบลโพนแพง รวมถึงผู้มีส่วนได้เสียในท้องถิ่นรวมทั้งเกณฑ์มาตรฐาน แบบต่าง ๆ ที่ได้กำหนดขึ้นหรือการนำไปทดลองใช้เพื่อปรับปรุงแก้ไขแล้ว จึงนำเครื่องมือการติดตามและประเมินผลแผนพัฒนาท้องถิ่นไปใช้ในการปฏิบัติงานจริงหรือภาคสนาม ดำเนินการสำรวจและเก็บข้อมูล วิเคราะห์ข้อมูลสรุปข้อมูลที่เป็นจริงต่อไป

๑. กรอบและแนวทางในการติดตามและประเมินผล

คณะกรรมการติดตามและประเมินผลแผนพัฒนาท้องถิ่นของเทศบาลตำบลโพนแพงกำหนดกรอบและแนวทางในการติดตามและประเมินผล ดังนี้

๑.๑ กำหนดกรอบเวลา (Time & Time Frame) โดยกำหนดกรอบระยะเวลา ดังนี้

๑) ประชุมคณะกรรมการติดตามและประเมินผลแผนพัฒนาท้องถิ่นของเทศบาลตำบลโพนแพงอย่างน้อยปีละ ๒ ครั้ง

๒) สรุปผลการติดตามและประเมินผลในรอบ ๖ เดือน และสรุปภาพรวมของ ๖ เดือนที่ผ่านมาทุกครั้ง

๓) รายงานผลและเสนอความเห็นซึ่งได้จากการติดตามและประเมินผลแผนพัฒนาต่อนายกเทศมนตรีตำบลโพนแพง.....ภายในเดือน เมษายน และภายในเดือนตุลาคม เพื่อให้นายกเทศมนตรีตำบลโพนแพงเสนอสภาเทศบาลตำบลโพนแพงภายในระยะเวลาที่กำหนด

๑.๒ ความสอดคล้อง (Relevance) เป็นความสอดคล้องของยุทธศาสตร์ แผนงาน โครงการ (หรือผลผลิต) ที่ได้กำหนดขึ้นมีความสอดคล้องและนำไปกำหนดเป็นวิสัยทัศน์ของเทศบาลตำบลโพนแพง

๑.๓ ความเพียงพอ (Adequacy) กำหนดทรัพยากรสำหรับการดำเนินการติดตามและประเมินผลประกอบด้วยคน เงิน วัสดุ อุปกรณ์ เครื่องมือในการปฏิบัติงานตามศักยภาพโดยนำเครื่องมือที่มีอยู่จริงในเทศบาลตำบลโพนแพงมาปฏิบัติงาน

๑.๔ ความก้าวหน้า (Progress) กรอบของความก้าวหน้าแผนงาน โครงการต่าง ๆ จะวัดจากรายการที่เป็นโครงการในรอบ ๔ ปี วัดได้จากช่องปีงบประมาณและที่ผ่านมา โครงการที่ต่อเนื่องจากปีงบประมาณที่ผ่านมา

๑.๕ ประสิทธิภาพ (Efficiency) เป็นการติดตามและประเมินผลความสัมพันธ์กันระหว่างผลผลิตหรือผลที่ได้รับจริงกับทรัพยากรที่ถูกใช้ไปในการพัฒนาท้องถิ่นของเทศบาลตำบลโพนแพงซึ่งสามารถวัดได้ในเชิงปริมาณ ขนาด ความจุ พื้นที่ จำนวน ระยะเวลา เป็นต้น

๑.๖ ประสิทธิภาพ (Effectiveness) เป็นผลที่ได้จากประสิทธิภาพทำให้เกิดผลลัพธ์และผลผลิต (Outcome and Output) ซึ่งสามารถวัดได้ในเชิงปริมาณและเชิงคุณภาพหรือวัดได้เฉพาะเชิงคุณภาพ ซึ่งวัดเป็น ความพึงพอใจหรือสิ่งที่ประชาชนชื่นชอบหรือการมีความสุข เป็นต้น

กำหนดแนวทางการวิเคราะห์สภาพแวดล้อมการติดตามและประเมินผลมีความจำเป็นที่จะต้อง วิเคราะห์สภาพแวดล้อมของเทศบาลตำบลโพนแพงในระดับหมู่บ้านและระดับตำบล และอาจรวมถึงอำเภอ และ จังหวัดด้วย เพราะมีความสัมพันธ์และปฏิสัมพันธ์ในเชิงการพัฒนาท้องถิ่นแบบองค์รวมของจังหวัดเดียวกัน

๒. ระเบียบ วิธีในการติดตามและประเมินผล

คณะกรรมการติดตามและประเมินผลแผนพัฒนาท้องถิ่นของเทศบาลตำบลโพนแพงกำหนด ระเบียบ วิธีในการติดตามและประเมินผล ดังนี้

๒.๑ ระเบียบในการติดตามและประเมินผลแผนพัฒนา ระเบียบวิธีในการติดตามและประเมินผล มีองค์ประกอบใหญ่ ๆ ที่สำคัญ ๓ ประการ คือ

- ๑) ผู้เข้าร่วมติดตามและประเมินผล
- ๒) เครื่องมือ
- ๓) กรรมวิธีหรือวิธีการต่าง ๆ

๒.๒ วิธีในการติดตามและประเมินผลแผนพัฒนา

๑) การออกแบบการติดตามและประเมินผล การออกแบบเพื่อการติดตามและประเมินผล แผนพัฒนามีเป้าหมายเพื่อมุ่งตอบปัญหาการติดตามและประเมินผลได้อย่างตรงประเด็น อธิบายหรือควบคุม ความผันแปรของโครงการเพื่อการพัฒนาท้องถิ่นที่จะเกิดขึ้นได้

๒) การสำรวจ (survey) เป็นการรวบรวมข้อมูลจากบันทึกหรือทะเบียนที่ผู้รับผิดชอบ โครงการจัดทำไว้แล้ว หรืออาจเป็นข้อมูลที่คณะกรรมการติดตามและประเมินผลต้องจดบันทึก (record) สังเกต (observe) หรือวัด (measurement) โดยคณะกรรมการติดตามและประเมินผลจะดำเนินการในพื้นที่จากผู้มีส่วน เกี่ยวข้อง เจ้าหน้าที่ บุคลากรของเทศบาลตำบลโพนแพงเป็นข้อมูลที่มีอยู่ตามธรรมชาติ พฤติกรรม ความต้องการ ซึ่งศึกษาได้โดยวิธีการสังเกตและสามารถวัดได้

๓. กำหนดเครื่องมือที่ใช้ในการติดตามและประเมินผล

คณะกรรมการติดตามและประเมินผลแผนพัฒนาท้องถิ่นของเทศบาลตำบลโพนแพงกำหนด เครื่องมือที่ใช้ในการติดตามและประเมินผล ดังนี้

๓.๑ การทดสอบและการวัด (Tests & Measurements) วิธีการนี้จะทำการทดสอบและวัดผล เพื่อระดับการเปลี่ยนแปลง ซึ่งรวมถึงแบบทดสอบต่าง ๆ การประเมินการปฏิบัติงาน และแนวทางการวัด จะใช้ เครื่องมือใดในการทดสอบและการวัดนั้นเป็นไปตามความเหมาะสมของโครงการพัฒนาท้องถิ่น เช่น การทดสอบ และการวัดโครงการก่อสร้างถนนลาดยางชนิดแอสฟัลท์ติกคอนกรีต จะใช้การทดสอบตามมาตรฐานทางวิศวกรรม การทาง โครงการจัดงานประเพณีวันเด็ก จะใช้การทดสอบและวัดโดยประเมินผลความพึงพอใจของผู้เข้าร่วม โครงการ เป็นต้น

๓.๒ การสัมภาษณ์ (Interviews) อาจเป็นการสัมภาษณ์เดี่ยว หรือกลุ่มก็ได้ การสัมภาษณ์เป็น การยืนยันว่า ผู้มีส่วนเกี่ยวข้อง ผู้ได้รับผลกระทบมีความเกี่ยวข้องและได้รับผลกระทบในระดับใด โดยทั่วไปการ สัมภาษณ์ถูกแบ่งออกเป็น ๒ ประเภท คือ การสัมภาษณ์แบบเป็นทางการหรือกึ่งทางการ (formal or semi-formal interview) ซึ่งใช้แบบสัมภาษณ์แบบมีโครงสร้าง (structure interviews) ดำเนินการสัมภาษณ์ และการ

สัมภาษณ์แบบไม่เป็นทางการ (informal interview) ซึ่งคล้าย ๆ กับการพูดสนทนาอย่างไม่มีพิธีรีตอง ไม่เคร่งครัดในขั้นตอน

๓.๓ การสังเกต (Observations) คณะกรรมการติดตามและประเมินผลแผนพัฒนาเทศบาลตำบลโพนแพง...ใช้การสังเกตเพื่อเฝ้าดูว่ากำลังเกิดอะไรขึ้นกับการพัฒนาท้องถิ่นของเทศบาลตำบลโพนแพงมีการบันทึกการสังเกต แนวทางในการสังเกต และกำหนดการดำเนินการสังเกต (๑) การสังเกตแบบมีส่วนร่วม (Participant observation) เป็นวิธีการสังเกตที่คณะกรรมการติดตามและประเมินผลเข้าไปใช้ชีวิตร่วมกับประชาชนในหมู่บ้านหรือตัวบุคคล ชุมชน มีกิจกรรมร่วมกัน (๒) การสังเกตแบบไม่มีส่วนร่วม (Non-participant observation) หรือการสังเกตโดยตรง (Direct observation) เป็นการสังเกต บันทึกลักษณะทางกายภาพ โครงสร้าง และความสัมพันธ์ของผู้มีส่วนได้เสียในเทศบาลตำบลโพนแพง

๓.๔ การสำรวจ (surveys) ในที่นี้หมายถึง การสำรวจเพื่อประเมินความคิดเห็น การรับรู้ทัศนคติ ความพึงพอใจ ความจำเป็น ความต้องการของประชาชนในตำบลโพนแพง/เทศบาลตำบลโพนแพง คณะกรรมการติดตามและประเมินผลแผนพัฒนาเทศบาลตำบลโพนแพงจะมีการบันทึกการสำรวจ และทิศทางสำรวจไว้เป็นหลักฐาน

๓.๕ เอกสาร (Documents) การติดตามและประเมินผลยุทธศาสตร์และโครงการมีความจำเป็นอย่างยิ่งที่จะต้องใช้อเอกสาร ซึ่งเป็นเอกสารที่เกี่ยวข้องกับยุทธศาสตร์การพัฒนา ปัญหาความต้องการของประชาชนในท้องถิ่น สาเหตุของปัญหา แนวทางการแก้ไขปัญหาหรือแนวทางการพัฒนา ตลอดจนเป้าประสงค์ ค่าเป้าหมาย กลยุทธ์ แผนงาน ผลผลิตหรือโครงการ วิสัยทัศน์ของเทศบาลตำบลโพนแพง

๖. กรอบและแนวทางในการติดตามและประเมินผล

คณะกรรมการติดตามและประเมินผลแผนพัฒนาเทศบาลตำบลโพนแพง ได้กำหนดกรอบและแนวทางในการติดตามและประเมินผลแผนพัฒนาของเทศบาลตำบลโพนแพง โดยอาศัยหนังสือกระทรวงมหาดไทยและคู่มือของกรมส่งเสริมการปกครองท้องถิ่น ดังนี้

➤ หนังสือกระทรวงมหาดไทย ด่วนที่สุด ที่ มท ๐๘๑๐.๒/ว ๐๖๐๐ ลงวันที่ ๒๙ มกราคม ๒๕๕๙ เรื่อง แนวทางและหลักเกณฑ์การจัดทำและประสานแผนพัฒนาท้องถิ่นขององค์กรปกครองส่วนท้องถิ่น

➤ หนังสือกระทรวงมหาดไทย ด่วนที่สุด ที่ มท ๐๘๑๐.๓/ว ๕๗๙๗ ลงวันที่ ๑๐ ตุลาคม ๒๕๕๙ เรื่อง ชักซ้อมแนวทางการจัดทำและประสานแผนพัฒนาท้องถิ่นสี่ปี (พ.ศ. ๒๕๖๑ – ๒๕๖๔) ตามระเบียบกระทรวงมหาดไทยว่าด้วยการจัดทำแผนขององค์กรปกครองส่วนท้องถิ่น (ฉบับที่ ๒) พ.ศ. ๒๕๕๙

➤ หนังสือกระทรวงมหาดไทย ด่วนที่สุด ที่ มท ๐๘๑๐.๓/ว ๖๐๔๖ ลงวันที่ ๑๙ ตุลาคม ๒๕๖๑ เรื่อง ชักซ้อมแนวทางการจัดทำแผนพัฒนาท้องถิ่นขององค์กรปกครองส่วนท้องถิ่น ตามระเบียบกระทรวงมหาดไทยว่าด้วยการจัดทำแผนพัฒนาขององค์กรปกครองส่วนท้องถิ่น พ.ศ. ๒๕๔๘ แก้ไขเพิ่มเติมถึง (ฉบับที่ ๓) พ.ศ. ๒๕๖๑

➤ คู่มือการติดตามและประเมินผลการจัดทำและแปลงแผนไปสู่การปฏิบัติขององค์กรปกครองส่วนท้องถิ่น (โดยกรมส่งเสริมการปกครองท้องถิ่นร่วมกับมหาวิทยาลัยธรรมศาสตร์)

ตามหนังสือกระทรวงมหาดไทยและคู่มือดังกล่าวคณะกรรมการจึงได้กำหนดกรอบและแนวทางในการติดตามและประเมินผล ดังนี้

๖.๑ กรอบเวลา (time & timeframe) ความสอดคล้อง (relevance) ความพอเพียง (adequacy) ความก้าวหน้า (progress) ประสิทธิภาพ (efficiency) ประสิทธิผล (effectiveness) ผลลัพธ์และผลผลิต (outcome and output) การประเมินผลกระทบการประเมินผลกระบวนการ (process evaluation) มีรายละเอียดดังนี้

(๑) กรอบเวลา (time & timeframe)

การดำเนินโครงการเป็นไปตามห้วงเวลาที่กำหนดเอาไว้ในแผนการดำเนินงานหรือไม่ และเป็นห้วงเวลาที่ดำเนินการเหมาะสมต่อถูกต้องหรือไม่ มีความล่าช้าเกิดขึ้นหรือไม่

(๒) ความสอดคล้อง (relevance)

มีความสอดคล้องกับแผนพัฒนาเศรษฐกิจและสังคมแห่งชาติ แผนการบริหารราชการแผ่นดิน ยุทธศาสตร์ประเทศ ค่านิยมหลักของคนไทย นโยบายของรัฐบาล ยุทธศาสตร์และนโยบายของคณะกรรมการความสงบแห่งชาติ (คสช.) ยุทธศาสตร์การพัฒนากลุ่มจังหวัด ยุทธศาสตร์การพัฒนาจังหวัด ยุทธศาสตร์การพัฒนาองค์กรปกครองส่วนท้องถิ่นในเขตจังหวัด แผนพัฒนาอำเภอ แผนพัฒนาตำบล แผนชุมชน แผนเศรษฐกิจพอเพียงท้องถิ่น (ด้านการเกษตรและแหล่งน้ำ) วิสัยทัศน์ พันธกิจ จุดมุ่งหมายเพื่อการพัฒนา แนวทางการพัฒนา นโยบายผู้บริหาร รวมทั้งปัญหา ความต้องการของประชาคมและชุมชน

(๓) ความพอเพียง (adequacy)

การบรรจุโครงการในแผนพัฒนาเป็นโครงการที่มีความจำเป็นต่อประชาชนในชุมชน สามารถแก้ไขปัญหาที่เกิดขึ้นได้ในชุมชน และสามารถดำเนินการได้ตามอำนาจหน้าที่ของท้องถิ่น โดยคำนึงถึงงบประมาณของท้องถิ่น

(๔) ความก้าวหน้า (Progress)

พิจารณาถึงความก้าวหน้าในขนาดของท้องถิ่น โดยพิจารณา

๑) ด้านโครงสร้างพื้นฐาน มีโครงสร้างพื้นฐานที่ดี มีถนนในการสัญจรไปมาได้ สะดวก ปลอดภัย ประชาชนมีน้ำใช้ในการอุปโภค-บริโภคทั่วครัวเรือน ประชาชนมีไฟฟ้าใช้ครบทุกครัวเรือน และมีไฟฟ้าสาธารณะครบทุกจุด มีแหล่งน้ำในการเกษตรพอเพียง

๒) ด้านงานส่งเสริมคุณภาพชีวิต เด็กได้รับการศึกษาขั้นพื้นฐานทุกคน ผู้สูงอายุ ผู้พิการ ผู้ป่วยเอดส์ ผู้ด้อยโอกาสได้รับการดูแลอย่างทั่วถึงกลุ่มอาชีพมีความแข็งแรง โรครัดต่อ โรคระบาด โรคอุบัติใหม่ลดลง สภาพความเป็นอยู่ดีขึ้น มีที่อยู่อาศัยที่มีสภาพมั่นคงแข็งแรง ประชาชนมีสุขภาพร่างกายแข็งแรง

๓) ด้านการจัดระเบียบชุมชนและการรักษาความสงบเรียบร้อย ประชาชนได้รับความปลอดภัยในชีวิตและทรัพย์สิน ชุมชนปลอดภัยเสถียร ปลอดภัยพินัน อบรมมุข การทะเลาะวิวาท

๔) ด้านเศรษฐกิจ พาณิชยกรรมและการท่องเที่ยว มีการขยายตัวทางเศรษฐกิจ การพาณิชยกรรมเพิ่มมากขึ้น มีการท่องเที่ยวในท้องถิ่นเพิ่มมากขึ้น ประชาชนมีรายได้เพิ่มขึ้นและเพียงพอในการดำรงชีวิต

๕) ด้านทรัพยากรธรรมชาติและสิ่งแวดล้อม ทรัพยากรธรรมชาติไม่ถูกทำลาย สภาพแวดล้อมในชุมชนดีขึ้น ปราศจากมลภาวะที่เป็นพิษ ชยะในชุมชนลดลงและถูกกำจัดอย่างเหมาะสม ปริมาณน้ำเสียลดลง การระบายน้ำดีขึ้น

๖) ด้านศิลปะ วัฒนธรรม จารีตประเพณีและภูมิปัญญาท้องถิ่น ศิลปะ วัฒนธรรม จารีตประเพณีและภูมิปัญญาท้องถิ่นท้องถิ่นยังคงอยู่และได้รับการส่งเสริมอนุรักษ์สืบต่อไป ประชาชน เด็กและเยาวชนในท้องถิ่นมีจิตสำนึก เกิดความตระหนัก และเข้ามามีส่วนร่วมในการอนุรักษ์ ฟื้นฟู

และสืบสานภูมิปัญญาและคุณค่าความหลากหลายทางวัฒนธรรม ทั้งที่เป็นชีวิต ค่านิยมที่ดำรง และความเป็นไทย รวมทั้งได้เรียนรู้ความสำคัญ รู้จักวิถีชีวิต รู้ถึงคุณค่าของประวัติศาสตร์ในท้องถิ่น ความเป็นมาและวัฒนธรรมประเพณีของท้องถิ่น อันจะสร้างความภูมิใจและจิตสำนึกในการรักษาวัฒนธรรมประเพณีของท้องถิ่นสืบไป

(๕) ประสิทธิภาพ (effectiveness)

ประชาชนมีความพึงพอใจมากน้อยเพียงใด ปัญหาของชุมชนประชาชนได้รับการแก้ไขหรือไม่ มีผลกระทบต่อประชาชนในชุมชนหรือไม่

(๖) ผลลัพธ์และผลผลิต (outcome and output)

ประชาชน ชุมชน ได้รับอะไรจากการดำเนินโครงการของเทศบาล ซึ่งส่งผลไปถึงการพัฒนาจังหวัด ภูมิภาคและระดับประเทศ

(๗) การประเมินผลกระทบการประเมินผลกระบวนการ (process evaluation)

เป็นการประเมินถึงผลกระทบต่อชุมชนและสังคมและหน่วยงานที่เกี่ยวข้อง โดยพิจารณาถึงผลกระทบต่อสุขภาพของประชาชน สังคม สภาพแวดล้อม สิ่งแวดล้อม ธรรมชาติ เศรษฐกิจ ว่ามีผลกระทบเกิดขึ้นอย่างไร สาเหตุจากอะไร ประเมินผลกระบวนการดำเนินงานโครงการ กระบวนการเหมาะสม ถูกต้องหรือไม่

๖.๒ การวิเคราะห์สภาพแวดล้อมของท้องถิ่น คณะกรรมการติดตามและประเมินผลแผนพัฒนาดำเนินการวิเคราะห์สภาพแวดล้อมท้องถิ่น ในระดับชุมชนและทั้งในเขตองค์กรปกครองส่วนท้องถิ่น และรวมทั้งตำบล อำเภอ เนื่องจากในเขตเทศบาลนั้นมีหมู่บ้านที่บางส่วนหรือและส่วนใหญ่อยู่ในเขตเทศบาล และเขต อปท. ข้างเคียง ซึ่งมีปฏิสัมพันธ์ซึ่งกันและกันกับสภาพแวดล้อมภายใต้สังคมที่เป็นทั้งระบบเปิดมากกว่าระบบปิดในปัจจุบัน โดยการวิเคราะห์สภาพแวดล้อมเป็นการวิเคราะห์สภาพแวดล้อมทั้งภายนอกและภายใน ดังนี้

(๑) การวิเคราะห์สภาพแวดล้อมภายนอก

คณะกรรมการติดตามและประเมินผลแผนพัฒนา ดำเนินการวิเคราะห์สภาพแวดล้อมภายนอก เป็นการตรวจสอบ ประเมินและกรองปัจจัยหรือข้อมูลจากสภาพแวดล้อมภายนอกที่มีผลกระทบต่อท้องถิ่น เช่น สภาพเศรษฐกิจ เทคโนโลยี การเมือง กฎหมาย สังคม สิ่งแวดล้อม วิเคราะห์เพื่อให้เกิดการบูรณาการ (integration) ร่วมกันกับองค์กรปกครองส่วนท้องถิ่น หน่วยงานราชการหรือรัฐวิสาหกิจ การวิเคราะห์สภาพภายนอกนี้ เป็นการระบุถึงโอกาสและอุปสรรคที่จะต้องดำเนินการและแก้ไขปัญหาที่เกิดขึ้น

(๒) การวิเคราะห์สภาพแวดล้อมภายใน

เป็นการตรวจสอบ ประเมินและกรองปัจจัยหรือข้อมูลจากสภาพแวดล้อมในท้องถิ่น ปัจจัยใดเป็นจุดแข็งหรือจุดอ่อนที่องค์กรปกครองส่วนท้องถิ่นจะแสวงหาโอกาสพัฒนาและหลีกเลี่ยงอุปสรรคที่อาจจะเกิดขึ้นได้ ซึ่งการติดตามและประเมินผลโดยกำหนดให้มีการวิเคราะห์สภาพแวดล้อมภายใน สามารถทำได้หลายแนวทาง เช่น การวิเคราะห์ห่วงโซ่แห่งคุณค่าภายในท้องถิ่น (value-chain analysis) การวิเคราะห์ปัจจัยภายในตามสายงาน (scanning functional resources) เป็นการวิเคราะห์ ตรวจสอบ ติดตามองค์กรปกครองส่วนท้องถิ่นเพื่อวิเคราะห์ถึงจุดแข็งและจุดอ่อน

๖.๓ การติดตามประเมินผลแผนพัฒนาของเทศบาลตำบลโพนแพง

➤ ติดตามและประเมินผลพัฒนาท้องถิ่นสี่ปี (พ.ศ. ๒๕๖๑-๒๕๖๔) รวมทั้งที่เปลี่ยนแปลงและเพิ่มเติม

- ๖.๔ ดำเนินการตรวจสอบในระหว่างการดำเนินโครงการพัฒนาและกิจกรรมที่ดำเนินการจริงทั้งหมดในพื้นที่ขององค์กรปกครองส่วนท้องถิ่นประจำปีงบประมาณนั้น ว่าสามารถเป็นไปตามเป้าหมายที่ตั้งไว้หรือไม่
- ๖.๕ สรุปผลการดำเนินโครงการในแผนพัฒนา
- ๖.๖ สรุปผลการประเมินความพึงพอใจ
- ๖.๗ เปรียบเทียบผลการดำเนินงานในปีที่ผ่านมาและปีปัจจุบัน
- ๖.๘ เสนอแนะความคิดเห็นที่ได้จากการติดตามและประเมินผล

๗. ประโยชน์ของการติดตามและประเมินผล

การติดตามและประเมินผลมีประโยชน์ที่สำคัญคือ การนำไปใช้แก้ไขปัญหาดังต่าง ๆ ระหว่างดำเนินโครงการ รองลงมาคือ นำไปใช้สำหรับวางแผนการจัดทำแผนพัฒนาท้องถิ่นสี่ปีในอนาคต ประโยชน์ต่าง ๆ แยกเป็นหัวข้อได้ ดังนี้

๑. ได้ทราบถึงสถานการณ์และสถานการณ์ต่าง ๆ ของการจัดทำแผนพัฒนาท้องถิ่นและการดำเนินการตามโครงการ ซึ่งจะช่วยให้วิธีการปฏิบัติดำเนินการไปแนวทางเดียวกัน
๒. ได้ทราบถึงข้อดี ข้อเสีย ข้อบกพร่องต่าง ๆ ตลอดจนปัจจัยที่ทำให้แผนพัฒนาท้องถิ่นสี่ปีและการดำเนินการตามโครงการพัฒนาท้องถิ่นมีปัญหา ทำให้สามารถแก้ไขได้ทุกจุด ตรงเป้าหมายอย่างทันที่ทั้งในปัจจุบันและอนาคต
๓. ช่วยให้การใช้ทรัพยากรต่าง ๆ เกิดความประหยัด คุ่มค่าไม่เสียประโยชน์ ประหยัดเวลางบประมาณ และทรัพยากรในการดำเนินโครงการพัฒนาท้องถิ่น
๔. สามารถเก็บรวบรวม วิเคราะห์ข้อมูลต่าง ๆ ที่เกี่ยวกับรายละเอียด ความต้องการ สภาพปัญหาต่าง ๆ ที่จะนำไปจัดทำเป็นโครงการเพื่อพัฒนาท้องถิ่น เพื่อนำเสนอโครงการในเชิงสถิติหรือข้อมูลที่เป็นจริง ทำให้ได้รับความเชื่อถือและการยอมรับจากประชาชน ผู้มีส่วนได้เสีย หน่วยงานราชการ รัฐวิสาหกิจ องค์กรต่าง ๆ
๕. กระตุ้นให้ผู้ปฏิบัติงานและผู้เกี่ยวข้องกับการพัฒนาท้องถิ่น การจัดทำโครงการและรับผิดชอบโครงการ มีความสำนึกต่อหน้าที่ความรับผิดชอบ และกระตือรือร้นในการแก้ไข ตลอดจนปรับปรุงรายละเอียดเนื้อหา ข้อมูลให้เป็นปัจจุบันเสมอ
๖. การวินิจฉัยสั่งการ นายกเทศมนตรีตำบลโพนแพง ปลัด/รองปลัด ผู้บริหารระดับสำนัก/กอง/ฝ่ายต่าง ๆ ของเทศบาลตำบลโพนแพง สามารถวินิจฉัยสั่งการได้อย่างถูกต้อง ชัดเจน รัดกุมมีเหตุมีผลในการพัฒนาท้องถิ่นให้สอดคล้องกับสภาพความเป็นจริงและตามอำนาจหน้าที่ นอกจากนี้ยังสามารถกำหนดมาตรการต่าง ๆ สำหรับการปรับปรุงแก้ไขและป้องกันความผิดพลาดที่จะเกิดขึ้นได้
๗. ทำให้ภารกิจต่าง ๆ ของบุคลากรในเทศบาลตำบลโพนแพง แต่ละคน แต่ละสำนัก/กอง/ฝ่ายต่าง ๆ มีความสอดคล้องกัน ประสานการทำงานให้เป็นองค์รวมของหน่วยงาน ทำให้เป้าหมายของเทศบาลตำบลโพนแพง เกิดความสำเร็จตามเป้าหมายหลัก มีความสอดคล้องและเกิดประสิทธิภาพและประสิทธิผล
๘. สามารถรักษาคุณภาพของงานหรือภารกิจให้เป็นไปและตรงตามวัตถุประสงค์ของโครงการ กิจกรรม งานต่าง ๆ และประชาชนพึงพอใจเมื่อได้รับการบริการประชาชนในเขตตำบลโพนแพง

๘. คณะกรรมการติดตามและประเมินผลแผนพัฒนาเทศบาลตำบลโพนแพง

| | | |
|-----------------------------|----------------------------------|------------------|
| ๑) นายเสมอ จำรักษา | สมาชิกสภาเทศบาล | ประธานกรรมการ |
| ๒) นางถนอม ผากงคำ | สมาชิกสภาเทศบาล | กรรมการ |
| ๓) นายสมพงศ์ หัตถสาร | สมาชิกสภาเทศบาล | กรรมการ |
| ๔) นายสง่า ทศพงษ์ | ผู้แทนประชาคมท้องถิ่น | กรรมการ |
| ๕) นายไมล์ ไพสีขาว | ผู้แทนประชาคมท้องถิ่น | กรรมการ |
| ๖) นายสุดใจ ชายกวาด | เจ้าพนักงานการเกษตร | กรรมการ |
| ๗) นายสงคราม วงศ์ศรี | ผอ.รพ.ส่งเสริมสุขภาพตำบลบ้านกลาง | กรรมการ |
| ๘) นางศรีสวรรค์ คำสอน | รองปลัดเทศบาล | กรรมการ |
| ๙) นายธวัชชัย คำทุม | ผู้อำนวยการกองช่าง | กรรมการ |
| ๑๐) นายปราโมทย์ เหล่าแก้ว | ผู้ทรงคุณวุฒิ | กรรมการ |
| ๑๑) นายไตร พลรัตน์ | ผู้ทรงคุณวุฒิ | กรรมการ |
| ๑๒) นายสามชัย ชาไมล์ | ปลัดเทศบาลตำบลโพนแพง | เลขานุการ |
| ๑๓) พ.อ.อ.อนุวัฒน์ จุมจันทา | หัวหน้าฝ่ายอำนวยการ | ผู้ช่วยเลขานุการ |
| ๑๔) นางพรธิดา นิเทียน | นักวิเคราะห์นโยบายและแผน | ผู้ช่วยเลขานุการ |

ส่วนที่ ๒

แผนยุทธศาสตร์ วิสัยทัศน์ พันธกิจ จุดมุ่งหมาย และแนวทางพัฒนา

๑. วิสัยทัศน์เทศบาล

วิสัยทัศน์การพัฒนา

“บ้านเมืองน่าอยู่ ควบคู่คุณธรรม ก้าวนำการศึกษา ประชาอยู่ดีกินดี”

๒. พันธกิจ

๑. พัฒนาระบบโครงสร้างพื้นฐาน สาธารณูปการ สาธารณูปโภคให้ได้มาตรฐานและครอบคลุมพื้นที่เพื่อรองรับการขยายตัวของเมืองในอนาคต
๒. พัฒนาการจัดการศึกษา การกีฬา สาธารณสุข และสังคมเชิงบูรณาการเพื่อพัฒนาคุณภาพชีวิตที่ดี ชุมชนเข้มแข็งสามารถพึ่งตนเองได้อย่างยั่งยืน
๓. พัฒนาอาชีพหลักและส่งเสริมอาชีพรองให้เกิดรายได้เพิ่มขึ้น
๔. ส่งเสริมและสนับสนุนให้เกิดความร่วมมือระหว่างประชาชนและหน่วยงานภาครัฐเพื่อบรรลุจุดมุ่งหมายของการพัฒนาเพื่อการบริหารตำบลแบบบูรณาการ
๕. ส่งเสริมการอนุรักษ์ศิลปะ ประเพณี วัฒนธรรม ศาสนา และภูมิปัญญาท้องถิ่น
๖. เสริมสร้างความปลอดภัยในชีวิตและทรัพย์สิน การรักษาความสงบเรียบร้อยภายในชุมชน
๗. ส่งเสริมการท่องเที่ยว และส่งเสริมให้ประชาชนมีฐานเศรษฐกิจที่มั่นคงอย่างยั่งยืน ภายใต้หลักปรัชญาเศรษฐกิจพอเพียง
๘. พัฒนาการบริหารจัดการทรัพยากรธรรมชาติและสิ่งแวดล้อม โดยการมีส่วนร่วมของทุกภาคส่วน

๓. จุดมุ่งหมายเพื่อการพัฒนา

๑. ประชาชนได้รับการบริการที่ดี สะดวก รวดเร็ว และมีประสิทธิภาพ
๒. บุคลากรของเทศบาลปฏิบัติงานบนพื้นฐานการมีคุณธรรมจริยธรรมและหลักธรรมาภิบาล
๓. ช่องทางการรับรู้ข้อมูลข่าวสารที่ทันสมัยของประชาชนเพิ่มมากขึ้น
๔. ประชาชนมีความปลอดภัยในชีวิตและทรัพย์สิน เกิดความสงบเรียบร้อยภายในชุมชน
๕. เด็กและเยาวชน และประชาชนทั่วไปได้รับการศึกษาอย่างทั่วถึงและมีคุณภาพมีแหล่งความรู้ที่ทันสมัยและรู้จักใช้เทคโนโลยีอย่างถูกต้อง
๖. ประชาชนมีสุขภาพอนามัยที่ดี ได้รับการด้านสาธารณสุขโดยทั่วถึงและมีประสิทธิภาพ
๗. ชุมชนมีความเข้มแข็ง ประชาชนได้รับสวัสดิการสังคมอย่างทั่วถึง มีคุณภาพชีวิตที่ดีถ้วนหน้า
๘. การคมนาคมขนส่ง มีความสะดวก รวดเร็ว ปลอดภัยทันสมัย ระบบสาธารณูปโภค สาธารณูปการ ทั่วถึงและครอบคลุมทุกพื้นที่ และได้มาตรฐาน

๙. บ้านเมืองน่าอยู่และสวยงามเป็นระเบียบและผังเมืองที่ดีเพื่อส่งเสริมสนับสนุนการพัฒนา
๑๐. ประชาชนมีงานทำ มีอาชีพ และรายได้เพียงพอต่อการดำรงชีพ
๑๑. สร้างความเข้มแข็งให้ภาคการเกษตรแบบครบวงจรตามแนวทางเกษตรทฤษฎีใหม่
๑๒. ประชาชนมีความเป็นอยู่ที่ดีและดำเนินชีวิตตามหลักปรัชญาเศรษฐกิจพอเพียง
๑๓. สินค้าผลิตภัณฑ์ชุมชน มีมูลค่าเพิ่มขึ้นเป็นที่ต้องการของตลาด
๑๔. ศิลปะ ศาสนา ประเพณีวัฒนธรรมอันดีงาม และภูมิปัญญาท้องถิ่น ดำรงอยู่สืบทอดตลอดไป
๑๕. มีแหล่งท่องเที่ยวที่สวยงามส่งผลให้รายได้จากการท่องเที่ยวเพิ่มมากขึ้น
๑๖. การบริหารด้านการเงิน – การคลัง และการจัดเก็บรายได้ของเทศบาลมีประสิทธิภาพ
๑๗. ให้เข้าใจในบทบาทและหน้าที่ของประชาชนในระบบการปกครองในระบอบประชาธิปไตยและรู้จักบทบาทและอำนาจหน้าที่ของเทศบาล
๑๘. ประชาชนและหน่วยงานต่าง ๆ มีความเข้าใจอันดีต่อองค์กรปกครองส่วนท้องถิ่นและเกิดการมีส่วนร่วมในการบริหารและการพัฒนาท้องถิ่นจากทุกภาคส่วน
๑๙. ทรัพยากรธรรมชาติและสิ่งแวดล้อมได้รับการดูแล รักษาอย่างยั่งยืน
๒๐. ประชาชนมีจิตสำนึกดีในการดูแลรักษาทรัพยากรธรรมชาติและสิ่งแวดล้อม
๒๑. บ้านเมืองน่าอยู่ปราศจากมลภาวะ และสิ่งปฏิกูล ตลอดจนมีภูมิทัศน์ที่สวยงาม
- เพื่อนำไปสู่การบรรลุวิสัยทัศน์ของเทศบาลตำบลโพนแพง มียุทธศาสตร์หลักที่จะดำเนินการให้ประสบความสำเร็จรวม ๕ ยุทธศาสตร์ และมีแนวทางการพัฒนาจำนวน ๑๗ แนวทางการพัฒนา ซึ่งเป็นการจัดทำตามกรอบยุทธศาสตร์การพัฒนาองค์กรปกครองส่วนท้องถิ่นจังหวัดสกลนครมาให้บรรลุเป้าประสงค์ดังนี้
- ยุทธศาสตร์ที่ ๑ การพัฒนาเกษตรและอุตสาหกรรมเกษตรตามปรัชญาเศรษฐกิจพอเพียง
- ๑.๑ แนวทางการพัฒนากระบวนการผลิตสินค้าเกษตรให้ปลอดภัยและได้มาตรฐาน
- ๑.๒ แนวทางการพัฒนาเกษตรกรและองค์กรให้มีความเข้มแข็ง
- ๑.๓ แนวทางการพัฒนาเพิ่มมูลค่าสินค้าเพื่อสร้างความเข้มแข็งด้านการผลิตการตลาดสินค้าและเชื่อมโยงเครือข่าย
- ๑.๔ แนวทางการพัฒนาจัดหาและพัฒนาแหล่งน้ำเพื่อการเกษตร
- ยุทธศาสตร์ที่ ๒ การพัฒนาการค้า การลงทุนและการท่องเที่ยว
- ๒.๑ แนวทางการพัฒนาส่งเสริมและสืบสาน วัฒนธรรม ประเพณี ภูมิปัญญาท้องถิ่นสู่เศรษฐกิจสร้างสรรค์
- ๒.๒ แนวทางการพัฒนาส่งเสริมและสนับสนุนด้านการท่องเที่ยว
- ๒.๓ แนวทางการพัฒนาสร้างความเข้มแข็งของชุมชนและส่งเสริมอาชีพ
- ยุทธศาสตร์ที่ ๓ ยุทธศาสตร์การพัฒนาทรัพยากรมนุษย์เพื่อสร้างศักยภาพในการแข่งขัน
- ๓.๑ แนวทางการพัฒนาส่งเสริมให้ชุมชนสามารถพึ่งพาตนเองได้
- ๓.๒ แนวทางการพัฒนาจัดระบบการศึกษาให้ทั่วถึง
- ๓.๓ แนวทางการพัฒนาส่งเสริมและสนับสนุนการให้บริการสุขภาพอย่างทั่วถึง
- ยุทธศาสตร์ที่ ๔ ยุทธศาสตร์การพัฒนาทรัพยากรธรรมชาติและสิ่งแวดล้อมอย่างสมดุลยั่งยืน
- ๔.๑ แนวทางการพัฒนาการจัดการ การอนุรักษ์และฟื้นฟูแหล่ง ทรัพยากรธรรมชาติอย่างยั่งยืน
- ๔.๒ แนวทางการพัฒนาการจัดการสิ่งแวดล้อมที่ดี

- ยุทธศาสตร์ที่ ๕ การบริหารกิจการบ้านเมืองที่ดีตามหลักธรรมาภิบาลและความมั่นคง
- ๕.๑ แนวทางการพัฒนาและปรับปรุงโครงสร้างพื้นฐาน
 - ๕.๒ แนวทางการพัฒนาป้องกันและบรรเทาสาธารณภัย รักษาความสงบเรียบร้อย
 - ๕.๓ แนวทางการพัฒนาองค์กรและบุคลากร
 - ๕.๔ แนวทางการพัฒนาส่งเสริมและสนับสนุนการพัฒนาการเมืองการปกครอง
 - ๕.๕ แนวทางการกำหนดหลักสูตรการศึกษาเกี่ยวกับระบอบประชาธิปไตยในสถานศึกษา

ทุกระดับ

๔. นโยบายการพัฒนาของนายกเทศมนตรีตำบลโพนแพง

๑. นโยบายความโปร่งใส

-จะปฏิบัติหน้าที่ด้วยความซื่อสัตย์ สุจริต สอดคล้องกับนโยบายของรัฐบาลให้ทุกภาคส่วนมีส่วนร่วมในการบริหารจัดการ ประชาชนเป็นศูนย์กลาง จัดงบประมาณด้วยความเป็นธรรม ประสานกับหน่วยงานที่เกี่ยวข้อง เพื่อให้เกิดประโยชน์สูงสุดและนำความผาสุกให้กับประชาชนในตำบลโพนแพง

-เผยแพร่ข้อมูลข่าวสารในการบริหารงาน ให้ทราบอย่างทั่วถึงและต่อเนื่อง

๒. นโยบายการพัฒนาและปรับปรุงโครงสร้างพื้นฐาน

ให้ความสำคัญกับการพัฒนาโครงสร้างพื้นฐานด้านสาธารณูปโภค สาธารณูปการ ในเขตเทศบาลให้สอดคล้องกับความต้องการของพี่น้องประชาชน เพื่อให้ได้รับความสะดวกสบายตามลำดับ จึงมีนโยบายที่เร่งดำเนินการดังต่อไปนี้

ด้านการคมนาคม

- ก่อสร้างถนนคอนกรีต หรือถนนลาดยาง ภายในหมู่บ้านทุกหมู่บ้าน
 - ก่อสร้างและซ่อมแซมถนนลูกรังสู่ไร่นา ตลอดจนพื้นที่การเกษตรเพื่อขนถ่ายผลผลิตทางการเกษตรได้สะดวกและรวดเร็วขึ้น
 - สร้างและบำรุงรักษาถนนภายในหมู่บ้าน ระหว่างหมู่บ้านและตำบลให้สะดวกในการสัญจร
- ไปมา
- ปรับปรุงท่อระบายน้ำภายในหมู่บ้านให้สามารถระบายน้ำได้อย่างรวดเร็วป้องกันน้ำท่วมในกรณีฝนตกหนัก

ด้านแหล่งน้ำ

- สร้างคลองส่งน้ำเพื่อการเกษตรและแจกจ่ายบาดาลให้กับเกษตรกร
- จัดหาภาชนะรองรับน้ำเพื่อให้ทุกครัวเรือนมีน้ำสะอาด สำหรับอุปโภค-บริโภค
- สร้างและขยายเขตประปาหมู่บ้านให้ครบทุกหมู่บ้าน
- ส่งเสริมบำรุงรักษา จัดหาแหล่งน้ำอุปโภค-บริโภคและแหล่งน้ำเพื่อการเกษตร
- สร้างทำนบ ฝายน้ำล้น ชุกลอกห้วย หนอง เพื่อการประมงและการเกษตร

ด้านไฟฟ้า

- ขยายเขตไฟฟ้าภายในหมู่บ้านให้ทั่วถึงครบทุกครัวเรือน

-ขยายและซ่อมแซมบ่ารุงไฟฟ้าสาธารณะให้ทั่วถึงและรวดเร็วเพื่อสร้างความปลอดภัยในชีวิต และทรัพย์สินของประชาชนตลอดจนผู้ใช้เส้นทางสัญจรไปมา

-จัดให้มีไฟฟ้าเข้าสู่พื้นที่การเกษตรเพื่อมุ่งมั่นพัฒนาการเกษตรแบบยั่งยืน

๓. นโยบายการพัฒนาเศรษฐกิจ

การพัฒนาด้านเศรษฐกิจ เทศบาลตำบลโพนแพง ให้ความสำคัญกับการพัฒนาเศรษฐกิจในระดับชุมชน หมู่บ้าน โดยจัดกิจกรรมโครงการต่าง ๆ เพื่อเสริมสร้างความเข้มแข็งให้กับชุมชน หมู่บ้าน โดยมุ่งหวังให้ประชาชนมีอาชีพ มีงานทำ สามารถพึ่งพาตัวเองและเลี้ยงครอบครัวได้ เช่นส่งเสริมการประกอบอาชีพให้แก่กลุ่มสตรีและประชาชนทั่วไป ซึ่งมีนโยบายดังต่อไปนี้

๑. ส่งเสริมสนับสนุนอุตสาหกรรมในครอบครัว การประกอบอาชีพและฝึกอาชีพให้มั่นคง
๒. ส่งเสริมให้มีตลาดซื้อ-ขายผลผลิตทางการเกษตรและจัดหาแหล่งรับซื้อผลผลิตของประชาชน
๓. ส่งเสริมกลุ่มอาชีพเกษตรกรรมและกลุ่มอาชีพอื่น ๆ ให้ความรู้ทางด้านเทคโนโลยีที่ทันสมัยเพื่อพัฒนาอาชีพ
๔. ส่งเสริมโครงการทักษะศึกษาดูงานของบุคลากรและกลุ่มอาชีพต่าง ๆ

๔. นโยบายการพัฒนาส่งเสริมคุณภาพชีวิต

ได้จัดสรรงบประมาณในการพัฒนาด้านการส่งเสริมคุณภาพชีวิตของประชาชนในชุมชนครอบคลุมในทุก ๆ ด้าน คือ ด้านสาธารณสุข ด้านการศึกษา ด้านสังคม การดูแลสวัสดิการและการให้การสงเคราะห์ขั้นพื้นฐานอย่างครอบคลุมและทั่วถึง ทั้งนี้ เพื่อเป็นการยกระดับและพัฒนาคุณภาพชีวิตให้ประชาชนมีศักยภาพในการดำรงชีพในสถานการณ์ปัจจุบันได้อย่างดีและมีความสุข นำไปสู่ความเป็นเมืองน่าอยู่ที่ยั่งยืนต่อไป จึงมีนโยบายที่เร่งดำเนินการดังต่อไปนี้

ด้านสาธารณสุข

- ส่งเสริมและสนับสนุนการป้องกันและเฝ้าระวังโรคติดต่อ
- ส่งเสริมและสนับสนุนกิจกรรม อสม. ผู้สูงอายุ ส่งเสริมสุขภาพและอื่น ๆ
- ส่งเสริมการป้องกันโรค ให้การรักษาพยาบาลและบริหารความรู้ด้านสาธารณสุขมูลฐานแก่ประชาชน เพื่อให้ประชาชนมีสุขภาพอนามัยที่สมบูรณ์แข็งแรง

ด้านการศึกษา

- สนับสนุนอุปกรณ์ สื่อการเรียนการสอนแก่สถานศึกษาในเขตรับผิดชอบ
- สนับสนุนทุนการศึกษาแก่เด็กนักเรียน เรียนดีแต่ยากจน
- ส่งเสริมและสนับสนุนโครงการอาหารกลางวัน และอาหารเสริมนมแก่นักเรียนให้ทั่วถึง
- สนับสนุนส่งเสริมกิจกรรมต่าง ๆ ในสถานศึกษาเพื่อให้เกิดประโยชน์สูงสุดในการจัดกิจกรรมการเรียนการสอน
- ส่งเสริมสนับสนุนการจัดการศึกษา ศาสนาและปรับปรุงศูนย์พัฒนาเด็กเล็ก จัดแหล่งเรียนรู้ประจำหมู่บ้าน

ด้านสังคม

- ให้การสงเคราะห์และพัฒนาคุณภาพชีวิตผู้สูงอายุ ผู้พิการ และผู้ประสพภัยธรรมชาติ
- ส่งเสริมพัฒนาคุณภาพชีวิต เด็ก เยาวชน สตรี และส่งเสริมให้มีสนามกีฬา อุปกรณ์กีฬาประจำหมู่บ้าน

ทั่วไป

-สนับสนุนและส่งเสริมกีฬาทุกประเภท ทุกระดับทั้งเด็กและนักเรียน เยาวชนและประชาชน

โดยรวม

-ส่งเสริมสวัสดิการให้แก่กลุ่มสตรี อสม. อปพร. และองค์กรอื่นที่ให้คุณประโยชน์ให้กับสังคม

-ส่งเสริมอนุรักษ์จารีตประเพณีภูมิปัญญาท้องถิ่นและวัฒนธรรมอันดีงามของชุมชน

-ประสานงานกับหน่วยงานต่าง ๆ ของรัฐบาลในโครงการที่ใช้งบประมาณสูง

๕. นโยบายการพัฒนาด้านทรัพยากรธรรมชาติและสิ่งแวดล้อม

ขณะเดียวกันก็ต้องรักษาสิ่งแวดล้อมต่าง ๆ ที่มีผลกระทบต่อการดำรงชีวิตของประชาชนด้วย จึงได้กำหนดนโยบายไว้ดังนี้

-มุ่งส่งเสริมและรักษาสภาพแวดล้อม ให้สะอาด สวยงามน่าอยู่ น่าอาศัย มีความเป็นระเบียบเรียบร้อย

-จัดหาถังขยะและขนถ่ายขยะทุกหมู่บ้านอย่างเป็นระบบและมีประสิทธิภาพโดยมีรถขนขยะพร้อมพนักงานงานบริการ

-ปรับปรุงภูมิทัศน์แหล่งท่องเที่ยวของตำบล

-ปรับปรุงภูมิทัศน์ อาคารสำนักงาน ให้นำดู น่าอยู่ น่าทำงาน และเป็นที่ศรัทธาแก่ประชาชนทั่วไป

-ส่งเสริมให้ประชาชนใช้ก๊าซชีวภาพภายในครัวเรือน

๖. นโยบายการพัฒนาทางการเมืองการบริหาร

การพัฒนาทางการเมือง การบริหารและการให้บริการประชาชน ถือเป็นสิ่งสำคัญที่เป็นรากฐานในการพัฒนาท้องถิ่นอันจะนำไปสู่ความมั่นคงและความมีเสถียรภาพของท้องถิ่นภายใต้หลักการบริหารบ้านเมืองที่ดีและหลักธรรมาภิบาล จึงกำหนดนโยบายดำเนินงานดังนี้

-จะเชิดชูสถาบันชาติ ศาสนา พระมหากษัตริย์

-ส่งเสริมการรักษาความสงบเรียบร้อย การป้องกันความปลอดภัยในชีวิตและทรัพย์สินของประชาชน โดยจัดให้มีสายตรวจเป็นตำรวจบ้าน (มาจาก อปพร.) ตรวจเวรยามทุกหมู่บ้าน

-ส่งเสริมและสนับสนุนการป้องกัน และแก้ไขปัญหาเสพติด

-จัดตั้งทีมงานหน่วยกู้ภัยของเทศบาลตำบลโพนแพง เพื่อบริการประชาชนเมื่อเกิดเหตุฉุกเฉินหรือเจ็บป่วย

-ปรับปรุงและพัฒนางานของเทศบาลตำบลโพนแพง ให้สามารถบริการประชาชนได้สะดวก รวดเร็วและเป็นธรรม

-ส่งเสริมและพัฒนาบุคลากรของเทศบาลตำบลโพนแพง ให้มีความรู้ความสามารถในการปฏิบัติงานอย่างมีประสิทธิภาพ ปรับปรุงและพัฒนาเครื่องมือ เครื่องใช้ให้เพียงพอเหมาะสม มีความทันสมัยและมีประสิทธิภาพ

-ส่งเสริมสนับสนุนให้ประชาชนมีส่วนร่วมในการพัฒนา สนับสนุนการเลือกตั้งในระบอบประชาธิปไตย เสริมสร้างความเข้าใจอันดีระหว่างประชาชนกับเทศบาล

-ส่งเสริมและสนับสนุนให้หน่วยงานอื่น เข้ามามีส่วนร่วมในการทำงานอย่างบูรณาการ

ส่วนที่ ๓

การติดตามและประเมินผล

สรุปผลการติดตามและประเมินผล ปีงบประมาณ พ.ศ. ๒๕๖๑

๓.๑ ยุทธศาสตร์การพัฒนา ปีงบประมาณ พ.ศ. ๒๕๖๑

๓.๑.๑ ยุทธศาสตร์การพัฒนาเทศบาลตำบลโพนแพงเป็นแผนยุทธศาสตร์ที่กำหนดระยะเวลา ๔ ปี พ.ศ. ๒๕๖๑ - ๒๕๖๔ ซึ่งเป็นแผนพัฒนาเศรษฐกิจและสังคมของเทศบาลตำบลโพนแพง ที่กำหนดยุทธศาสตร์ และแนวทางการพัฒนาของเทศบาลตำบลโพนแพงซึ่งแสดงถึงวิสัยทัศน์ พันธกิจ และจุดมุ่งหมาย เพื่อการพัฒนาในอนาคต โดยสอดคล้องกับแผนพัฒนาเศรษฐกิจและสังคมแห่งชาติ แผนการบริหารราชการแผ่นดิน ยุทธศาสตร์การพัฒนาจังหวัดสกลนคร อำเภออากาศอำนวย และแผนชุมชนตำบลโพนแพง

๓.๑.๒ แผนยุทธศาสตร์การพัฒนาเทศบาลตำบลโพนแพง มีรายละเอียด ดังนี้

๑) ยุทธศาสตร์ ของเทศบาลตำบลโพนแพง มี ๕ ยุทธศาสตร์ดังนี้

ยุทธศาสตร์ที่ ๑ การพัฒนาเกษตรและอุตสาหกรรมเกษตรตามปรัชญาเศรษฐกิจพอเพียง

ยุทธศาสตร์ที่ ๒ การพัฒนาการค้า การลงทุนและการท่องเที่ยว

ยุทธศาสตร์ที่ ๓ การพัฒนาทรัพยากรมนุษย์เพื่อสร้างศักยภาพในการแข่งขัน

ยุทธศาสตร์ที่ ๔ การพัฒนาทรัพยากรธรรมชาติและสิ่งแวดล้อมอย่างสมดุลยั่งยืน

ยุทธศาสตร์ที่ ๕ การบริหารกิจการบ้านเมืองที่ดีตามหลักธรรมาภิบาลและความมั่นคง

ฯลฯ

๓.๒ สรุปรายงานแผนพัฒนาท้องถิ่นสี่ปี พ.ศ. ๒๕๖๑ - ๒๕๖๔ (รวมถึงเพิ่มเติมเปลี่ยนแปลง)

| ยุทธศาสตร์ | ปีงบประมาณ | | | | | | | | | |
|--|--------------|-------------|--------------|-------------|--------------|-------------|--------------|-------------|--------------|---------------|
| | ๒๕๖๑ | | ๒๕๖๒ | | ๒๕๖๓ | | ๒๕๖๔ | | รวม ๔ ปี | |
| | จำนวนโครงการ | จำนวนเงิน | จำนวนโครงการ | จำนวนเงิน | จำนวนโครงการ | จำนวนเงิน | จำนวนโครงการ | จำนวนเงิน | จำนวนโครงการ | จำนวนเงิน |
| ๑. การพัฒนาเกษตรและอุตสาหกรรม การเกษตรตามปรัชญาเศรษฐกิจพอเพียง | ๔๙ | ๘๐,๙๙๘,๖๐๐ | ๕๑ | ๙๖,๔๓๕,๖๐๐ | ๔๙ | ๘๓,๓๕๕,๖๐๐ | ๔๙ | ๘๓,๓๕๕,๖๐๐ | ๑๙๘ | ๓๔๔,๑๔๕,๔๐๐ |
| ๒. การพัฒนาการค้า การลงทุน และการท่องเที่ยว | ๓๘ | ๗,๘๔๐,๐๐๐ | ๓๘ | ๗,๙๙๒,๖๐๐ | ๓๘ | ๗,๙๙๒,๖๐๐ | ๓๘ | ๗,๙๙๒,๖๐๐ | ๑๕๒ | ๓๑,๘๑๗,๘๐๐ |
| ๓. การพัฒนาทรัพยากรมนุษย์เพื่อสร้างศักยภาพในการแข่งขัน | ๗๓ | ๒๙,๓๐๖,๐๗๖ | ๖๒ | ๓๐,๖๔๑,๐๗๖ | ๖๑ | ๒๙,๖๔๘,๐๗๖ | ๖๑ | ๒๙,๖๔๘,๐๗๖ | ๒๕๗ | ๑๑๙,๒๔๓,๓๐๔ |
| ๔. การพัฒนาทรัพยากรธรรมชาติและสิ่งแวดล้อมอย่างสมดุลยั่งยืน | ๑๑ | ๑๖,๖๙๐,๐๐๐ | ๑๑ | ๑๖,๖๙๐,๐๐๐ | ๑๑ | ๑๖,๖๙๐,๐๐๐ | ๑๑ | ๑๖,๖๙๐,๐๐๐ | ๔๔ | ๖๖,๗๖๐,๐๐๐ |
| ๕. การบริหารกิจการบ้านเมืองที่ดีตามหลักธรรมาภิบาลและความมั่นคง | ๑๕๐ | ๑๔๐,๗๔๒,๓๒๐ | ๑๓๕ | ๑๔๗,๖๕๒,๒๘๙ | ๑๔๘ | ๑๔๐,๒๑๐,๐๐๐ | ๑๔๘ | ๑๔๐,๒๑๐,๐๐๐ | ๖๒๑ | ๕๖๘,๘๑๔,๖๐๙ |
| | ๓๒๑ | ๒๗๕,๕๗๖,๙๙๖ | ๓๓๗ | ๒๙๙,๔๑๑,๕๖๕ | ๓๐๗ | ๒๗๗,๘๙๗,๑๗๕ | ๓๐๗ | ๒๗๗,๘๙๗,๑๗๕ | ๑,๒๗๒ | ๑,๑๓๐,๗๘๒,๙๑๑ |

๓.๓ สรุปโครงการที่ได้รับอนุมัติงบประมาณ ในปีงบประมาณ พ.ศ. ๒๕๖๑

| เทศบาลตำบลโพนแพง | หน่วยงานที่รับผิดชอบ | จำนวนโครงการ | งบตามเทศบัญญัติ | จ่ายขาดเงินสะสม | รวม |
|---|-----------------------|--------------|-----------------|-----------------|------------|
| ยุทธศาสตร์ที่ ๑ การพัฒนาการเกษตรและอุตสาหกรรมเกษตรตามหลักการปรัชญาเศรษฐกิจพอเพียง | สำนักปลัด/กองช่าง | ๖ | ๑๒๐,๐๐๐ | ๓๙๘,๐๐๐ | ๕๑๘,๐๐๐ |
| ยุทธศาสตร์ที่ ๒ การพัฒนาการค้า การลงทุน และการท่องเที่ยว | สำนักปลัด/กองการศึกษา | ๑๑ | ๕๘๒,๖๐๐ | - | ๕๘๒,๖๐๐ |
| ยุทธศาสตร์ที่ ๓ การพัฒนาทรัพยากรมนุษย์เพื่อสร้างศักยภาพในการแข่งขัน | กองการศึกษา/สำนักปลัด | ๓๙ | ๑๘,๕๖๐,๘๐๐ | - | ๑๘,๕๖๐,๘๐๐ |
| ยุทธศาสตร์ที่ ๕ การบริหารกิจการบ้านเมืองที่ดีตามหลักธรรมาภิบาลและความมั่นคง | กองช่าง/สำนักปลัด | ๔๒ | ๕,๘๖๘,๓๖๐ | ๔,๕๕๗,๐๐๐ | ๑๐,๔๒๕,๓๖๐ |
| รวม | | ๙๘ | ๒๕,๐๓๑,๗๖๐ | ๔,๙๕๕,๐๐๐ | ๒๙,๙๘๖,๗๖๐ |

๓.๔ สรุปโครงการที่ไม่ได้รับการอนุมัติงบประมาณ ในปีงบประมาณ พ.ศ. ๒๕๖๑

| เทศบาลตำบลโพนแพง | หน่วยงานที่รับผิดชอบ | จำนวนโครงการ | งบตามแผน |
|---|-----------------------|--------------|-------------|
| ยุทธศาสตร์ที่ ๑ การพัฒนาการเกษตรและอุตสาหกรรมเกษตรตามหลักการปรัชญาเศรษฐกิจพอเพียง | สำนักปลัด/กองช่าง | ๔๓ | ๑๐๐,๕๕๖,๖๐๐ |
| ยุทธศาสตร์ที่ ๒ การพัฒนาการค้า การลงทุน และการท่องเที่ยว | สำนักปลัด/กองการศึกษา | ๒๗ | ๗,๓๓๐,๐๐๐ |
| ยุทธศาสตร์ที่ ๓ การพัฒนาทรัพยากรมนุษย์เพื่อสร้างศักยภาพในการแข่งขัน | กองการศึกษา/สำนักปลัด | ๓๔ | ๑๐,๖๐๐,๖๕๑ |
| ยุทธศาสตร์ที่ ๔ การพัฒนาทรัพยากรธรรมชาติและสิ่งแวดล้อมอย่างสมดุลยั่งยืน | สำนักปลัด/กองช่าง | ๑๑ | ๑๖,๖๙๐,๐๐๐ |
| ยุทธศาสตร์ที่ ๕ การบริหารกิจการบ้านเมืองที่ดีตามหลักธรรมาภิบาลและความมั่นคง | กองช่าง/สำนักปลัด | ๑๐๔ | ๙๔,๑๑๒,๕๕๐ |
| รวม | | ๒๑๙ | ๒๕๙,๒๗๖,๕๖๑ |

๓.๕ รายงานผลการดำเนินโครงการ ประจำปีงบประมาณ พ.ศ. ๒๕๖๑

| เทศบาลตำบลโพนแพง อากาศอำนวย จ.สกลนคร | | | | | |
|---|---------------------------------|--------------|-----------------------------------|-------------------------|-------------------|
| ชื่อโครงการ | เปอร์เซ็นต์ การ ดำเนินการ | ชื่อคู่สัญญา | ระยะเวลา การดำเนินการ (วัน) | วงเงินตามสัญญา (บาท) | เบิกจ่าย (บาท) |
| ยุทธศาสตร์การพัฒนาการเกษตรและอุตสาหกรรมเกษตรตามหลักการปรัชญาเศรษฐกิจพอเพียง | | | | | |
| ๑. โครงการฝึกอบรม แนวทางการผลิตเมล็ดพันธุ์ พืชผักสวนครัวและทางด้านการเกษตร และพันธุ์สัตว์ | ๑๐๐ | ๒๑๔/๖๑ | ๗ | ๗,๘๐๐.๐๐ | ๗,๘๐๐.๐๐ |
| | | ๗๖/๖๑ | ๗ | ๑๖,๒๐๐.๐๐ | ๑๖,๒๐๐.๐๐ |
| | | ๐ | ๓ | ๖๐๐.๐๐ | ๖๐๐.๐๐ |
| | | ๐ | ๓ | ๕,๔๐๐.๐๐ | ๕,๔๐๐.๐๐ |
| ๒. โครงการฝึกอบรมการทำน้ำหมักชีวภาพจากวัสดุเหลือใช้ให้กลุ่มเกษตรกร | ๑๐๐ | ๐ | ๓ | ๕,๔๐๐.๐๐ | ๕,๔๐๐.๐๐ |
| | | ๐ | ๓ | ๗๒๐.๐๐ | ๗๒๐.๐๐ |
| | | ๑๑๖/๒๕๖๑ | ๗ | ๗,๔๕๐.๐๐ | ๗,๔๕๐.๐๐ |
| | | ๒๙๙/๒๕๖๑ | ๗ | ๕,๔๐๐.๐๐ | ๕,๔๐๐.๐๐ |
| ยุทธศาสตร์พัฒนาการค้า การลงทุน และการท่องเที่ยว | | | | | |
| ๓. โครงการวันเด็กแห่งชาติ | ๑๐๐ | ๒๕/๖๑ | ๗ | ๔๖,๕๐๐.๐๐ | ๔๖,๕๐๐.๐๐ |
| | | ๑๐๓/๒๕๖๑ | ๗ | ๒,๕๐๐.๐๐ | ๒,๕๐๐.๐๐ |
| | | ๐ | ๗ | ๑,๐๐๐.๐๐ | ๑,๐๐๐.๐๐ |
| ๔. โครงการวันวิสาขบูชา | ๑๐๐ | ๒๑๗/๒๕๖๑ | ๕ | ๓,๕๐๐.๐๐ | ๓,๕๐๐.๐๐ |
| | | ๒๑๘/๒๕๖๑ | ๕ | ๒,๘๐๐.๐๐ | ๒,๘๐๐.๐๐ |
| ๕. โครงการด้านการพัฒนาสตรีและครอบครัว | ๑๐๐ | ๐ | ๓ | ๗๐๐.๐๐ | ๗๐๐.๐๐ |
| | | ๑๑๗/๖๑ | ๗ | ๑๑,๘๐๐.๐๐ | ๑๑,๘๐๐.๐๐ |
| | | ๓๐๒/๒๕๖๑ | ๗ | ๓,๙๐๐.๐๐ | ๓,๙๐๐.๐๐ |
| ๖. โครงการธนาคารขยะช่วยพัฒนารายได้ | ๑๐๐ | ๑๓๓/๖๑ | ๑๐ | ๑๐,๔๐๐.๐๐ | ๑๐,๔๐๐.๐๐ |
| | | ๐ | ๑๐ | ๕,๔๐๐.๐๐ | ๕,๔๐๐.๐๐ |
| | | ๐ | ๓ | ๗๒๐.๐๐ | ๗๒๐.๐๐ |
| ยุทธศาสตร์การพัฒนาทรัพยากรมนุษย์เพื่อสร้างศักยภาพในการแข่งขัน | | | | | |
| ๗. จัดสวัสดิการเบี้ยยังชีพผู้สูงอายุ | ๑๐๐ | ๐ | ๗ | ๗๖๙,๐๐๐.๐๐ | ๗๖๙,๐๐๐.๐๐ |
| | | ๐ | ๗ | ๗๖๖,๔๐๐.๐๐ | ๗๖๖,๔๐๐.๐๐ |
| | | ๐ | ๗ | ๗๖๓,๓๐๐.๐๐ | ๗๖๓,๓๐๐.๐๐ |
| | | ๐ | ๗ | ๗๕๙,๘๐๐.๐๐ | ๗๕๙,๘๐๐.๐๐ |

| | | | | | |
|---|-----|---|---|------------|------------|
| | | ๐ | ๗ | ๗๕๘,๔๐๐.๐๐ | ๗๕๘,๔๐๐.๐๐ |
| | | ๐ | ๗ | ๗๕๔,๑๐๐.๐๐ | ๗๕๔,๑๐๐.๐๐ |
| | | ๐ | ๗ | ๗๕๒,๗๐๐.๐๐ | ๗๕๒,๗๐๐.๐๐ |
| | | ๐ | ๓ | ๗๕๐,๒๐๐.๐๐ | ๗๕๐,๒๐๐.๐๐ |
| | | ๐ | ๓ | ๗๔๘,๑๐๐.๐๐ | ๗๔๘,๑๐๐.๐๐ |
| | | ๐ | ๓ | ๗๔๔,๑๐๐.๐๐ | ๗๔๔,๑๐๐.๐๐ |
| | | ๐ | ๓ | ๗๔๐,๒๐๐.๐๐ | ๗๔๐,๒๐๐.๐๐ |
| | | ๐ | ๓ | ๗๓๖,๒๐๐.๐๐ | ๗๓๖,๒๐๐.๐๐ |
| ๘. จัดสวัสดิการเบี้ยยังชีพผู้พิการ | ๑๐๐ | ๐ | ๗ | ๑๗๕,๒๐๐.๐๐ | ๑๗๕,๒๐๐.๐๐ |
| | | ๐ | ๗ | ๑๗๕,๒๐๐.๐๐ | ๑๗๕,๒๐๐.๐๐ |
| | | ๐ | ๗ | ๑๗๗,๖๐๐.๐๐ | ๑๗๗,๖๐๐.๐๐ |
| | | ๐ | ๗ | ๑๗๙,๒๐๐.๐๐ | ๑๗๙,๒๐๐.๐๐ |
| | | ๐ | ๗ | ๑๘๐,๐๐๐.๐๐ | ๑๘๐,๐๐๐.๐๐ |
| | | ๐ | ๗ | ๑๗๙,๒๐๐.๐๐ | ๑๗๙,๒๐๐.๐๐ |
| | | ๐ | ๗ | ๑๘๐,๘๐๐.๐๐ | ๑๘๐,๘๐๐.๐๐ |
| | | ๐ | ๓ | ๑๗๙,๒๐๐.๐๐ | ๑๗๙,๒๐๐.๐๐ |
| | | ๐ | ๓ | ๑๘๐,๐๐๐.๐๐ | ๑๘๐,๐๐๐.๐๐ |
| | | ๐ | ๓ | ๑๘๐,๘๐๐.๐๐ | ๑๘๐,๘๐๐.๐๐ |
| | | ๐ | ๓ | ๑๘๔,๐๐๐.๐๐ | ๑๘๔,๐๐๐.๐๐ |
| | | ๐ | ๓ | ๑๘๔,๐๐๐.๐๐ | ๑๘๔,๐๐๐.๐๐ |
| ๙. จัดสวัสดิการเบี้ยยังชีพผู้ติดเชื้อ HIV | ๑๐๐ | ๐ | ๗ | ๑๔,๗๐๐.๐๐ | ๑๔,๗๐๐.๐๐ |
| | | ๐ | ๗ | ๑๔,๗๐๐.๐๐ | ๑๔,๗๐๐.๐๐ |
| | | ๐ | ๗ | ๑๔,๗๐๐.๐๐ | ๑๔,๗๐๐.๐๐ |
| | | ๐ | ๗ | ๑๔,๗๐๐.๐๐ | ๑๔,๗๐๐.๐๐ |
| | | ๐ | ๗ | ๑๔,๗๐๐.๐๐ | ๑๔,๗๐๐.๐๐ |
| | | ๐ | ๗ | ๑๔,๗๐๐.๐๐ | ๑๔,๗๐๐.๐๐ |
| | | ๐ | ๗ | ๑๔,๗๐๐.๐๐ | ๑๔,๗๐๐.๐๐ |
| | | ๐ | ๓ | ๑๔,๗๐๐.๐๐ | ๑๔,๗๐๐.๐๐ |
| | | ๐ | ๓ | ๑๔,๗๐๐.๐๐ | ๑๔,๗๐๐.๐๐ |
| | | ๐ | ๓ | ๑๔,๗๐๐.๐๐ | ๑๔,๗๐๐.๐๐ |
| | | ๐ | ๓ | ๑๔,๗๐๐.๐๐ | ๑๔,๗๐๐.๐๐ |

| | | | | | |
|--|-----|----------|----|------------|------------|
| | | ๐ | ๓ | ๑๔,๗๐๐.๐๐ | ๑๔,๗๐๐.๐๐ |
| ๑๐. จัดงานวันผู้สูงอายุแห่งชาติประจำปีตำบลโพนแพง | ๑๐๐ | ๐ | ๗ | ๑,๒๐๐.๐๐ | ๑,๒๐๐.๐๐ |
| | | ๖๗/๒๕๖๑ | ๗ | ๔๘,๐๐๐.๐๐ | ๔๘,๐๐๐.๐๐ |
| | | ๑๘๖/๒๕๖๑ | ๑๐ | ๒๔,๐๐๐.๐๐ | ๒๔,๐๐๐.๐๐ |
| | | ๑๘๘/๒๕๖๑ | ๑๐ | ๓,๐๐๐.๐๐ | ๓,๐๐๐.๐๐ |
| | | ๑๘๗/๒๕๖๑ | ๑๐ | ๑,๐๐๐.๐๐ | ๑,๐๐๐.๐๐ |
| | | ๐ | ๗ | ๗๐๐.๐๐ | ๗๐๐.๐๐ |
| ๑๑. โครงการส่งเสริมอาชีพแก่คนพิการ | ๑๐๐ | ๐ | ๗ | ๗๐๐.๐๐ | ๗๐๐.๐๐ |
| | | ๙๒/๒๕๖๑ | ๗ | ๑๐,๖๕๐.๐๐ | ๑๐,๖๕๐.๐๐ |
| | | ๒๔๓/๒๕๖๑ | ๗ | ๓,๑๒๐.๐๐ | ๓,๑๒๐.๐๐ |
| | | ๐ | ๓ | ๓,๖๐๐.๐๐ | ๓,๖๐๐.๐๐ |
| ๑๒. โครงการพัฒนาคุณภาพชีวิตผู้สูงอายุ | ๑๐๐ | ๕๖/๒๕๖๑ | ๕ | ๖,๘๖๔.๐๐ | ๖,๘๖๔.๐๐ |
| | | ๑๖๑/๒๕๖๑ | ๗ | ๓,๑๒๐.๐๐ | ๓,๑๒๐.๐๐ |
| | | ๐ | ๓ | ๔,๘๐๐.๐๐ | ๔,๘๐๐.๐๐ |
| | | ๐ | ๓ | ๖๐๐.๐๐ | ๖๐๐.๐๐ |
| ๑๓. โครงการสนับสนุนค่าใช้จ่ายในการบริหารการศึกษา (อาหารกลางวัน) ศูนย์พัฒนาเด็กเล็ก | ๑๐๐ | ๐ | ๑๐ | ๑๔๖,๙๐๐.๐๐ | ๑๔๖,๙๐๐.๐๐ |
| | | ๐ | ๑๐ | ๑๓๘,๐๐๐.๐๐ | ๑๓๘,๐๐๐.๐๐ |
| | | ๐ | ๗ | ๑๓๘,๐๐๐.๐๐ | ๑๓๘,๐๐๐.๐๐ |
| ๑๔. โครงการสนับสนุนค่าใช้จ่ายการบริหารการศึกษา(รายหัว) | ๑๐๐ | ๐ | ๓ | ๑๙๒,๑๐๐.๐๐ | ๑๙๒,๑๐๐.๐๐ |
| ๑๕. ค่าพัฒนาการจัดการศึกษาของสถานศึกษาในสังกัด | ๑๐๐ | ๘๐/๒๕๖๑ | ๑๐ | ๒๙,๑๕๐.๐๐ | ๒๙,๑๕๐.๐๐ |
| ๑๖. โครงการเฉลิมพระเกียรติ งานรัฐพิธี พระราชพิธี | ๑๐๐ | ๗/๒๕๖๑ | ๓ | ๑๘,๒๐๐.๐๐ | ๑๘,๒๐๐.๐๐ |
| | | ๖/๒๕๖๑ | ๓ | ๑๑,๑๖๐.๐๐ | ๑๑,๑๖๐.๐๐ |
| | | ๓๐/๒๕๖๑ | ๓ | ๑๒,๐๐๐.๐๐ | ๑๒,๐๐๐.๐๐ |
| | | ๒๙/๒๕๖๑ | ๓ | ๔๕,๐๐๐.๐๐ | ๔๕,๐๐๐.๐๐ |
| ๑๗. สมทบระบบหลักประกันสุขภาพระดับท้องถิ่น | ๑๐๐ | ๐ | ๓ | ๑๘๐,๕๑๘.๐๐ | ๑๘๐,๕๑๘.๐๐ |
| ๑๘. อุดหนุนอาหารกลางวันโรงเรียนประถมศึกษาในเขตตำบลโพนแพง | ๑๐๐ | ๐ | ๑๐ | ๘๑๒,๐๐๐.๐๐ | ๘๑๒,๐๐๐.๐๐ |
| | | ๐ | ๑๐ | ๘๑๒,๐๐๐.๐๐ | ๘๑๒,๐๐๐.๐๐ |
| | | ๐ | ๓ | ๘๑๒,๐๐๐.๐๐ | ๘๑๒,๐๐๐.๐๐ |
| | | ๐ | ๓ | ๗๗๒,๒๔๐.๐๐ | ๗๗๒,๒๔๐.๐๐ |
| | | ๐ | ๓ | ๑๕,๗๖๐.๐๐ | ๑๕,๗๖๐.๐๐ |

| | | | | | |
|--|-----|---------|----|------------|------------|
| ๑๙. จัดทำวัสดุอุปกรณ์สื่อการเรียนการสอนทางการศึกษา | ๑๐๐ | ๑๓/๒๕๖๑ | ๑๐ | ๘๓,๓๐๐.๐๐ | ๘๓,๓๐๐.๐๐ |
| ๒๐. โครงการปรับปรุงพร้อมต่อเติมอาคารเรียน ศพด.บ้านกลาง - นาโน | ๑๐๐ | ๒๓/๒๕๖๑ | ๓๐ | ๙๔,๕๐๐.๐๐ | ๙๔,๕๐๐.๐๐ |
| ๒๑. โครงการก่อสร้างอาคารเอนกประสงค์ (โดม) ศพด.บ้านคึม | ๑๐๐ | ๒๔/๒๕๖๑ | ๖๐ | ๓๔๘,๕๐๐.๐๐ | ๓๔๘,๕๐๐.๐๐ |
| ๒๒. โครงการก่อสร้างโดมอาคารที่พักผู้ปกครองนักเรียนด้านหน้า ศพด. บ้านเชื่อม หมู่ ๗ | ๑๐๐ | ๒๑/๒๕๖๑ | ๓๐ | ๖๒,๐๐๐.๐๐ | ๖๒,๐๐๐.๐๐ |
| ๒๓. โครงการถมดินสระน้ำสำนักงานเทศบาลตำบลโพนแพงเพื่อเตรียมพื้นที่ก่อสร้างโรงเรียนอนุบาลเทศบาลตำบลโพนแพง | ๑๐๐ | ๐๓/๒๕๖๑ | ๖๐ | ๔๙๕,๐๐๐.๐๐ | ๔๙๕,๐๐๐.๐๐ |
| ๒๔. โครงการขุดบ่อทิ้งขยะและถม กลบบ่อขยะเดิม เทศบาลตำบล โพนแพง | ๑๐๐ | ๑๖/๒๕๖๑ | ๓๐ | ๙๔,๕๐๐.๐๐ | ๙๔,๕๐๐.๐๐ |
| ๒๕. อุดหนุนโครงการตาม พระราชดำริด้านสาธารณสุข หมู่ที่ ๓ บ้านเชื่อม | ๑๐๐ | ๐ | ๗ | ๒๐,๐๐๐.๐๐ | ๒๐,๐๐๐.๐๐ |
| ๒๖. อุดหนุนโครงการตาม พระราชดำริด้านสาธารณสุข หมู่ที่ ๑ บ้านแพงน้อย | ๑๐๐ | ๐ | ๗ | ๒๐,๐๐๐.๐๐ | ๒๐,๐๐๐.๐๐ |
| ๒๗. อุดหนุนโครงการตามพระราชดำริด้านสาธารณสุข หมู่ที่ ๒ บ้านแพงใหญ่ | ๑๐๐ | ๐ | ๗ | ๒๐,๐๐๐.๐๐ | ๒๐,๐๐๐.๐๐ |
| ๒๘. อุดหนุนโครงการตามพระราชดำริด้านสาธารณสุข หมู่ที่ ๔ บ้านกลาง | ๑๐๐ | ๐ | ๗ | ๒๐,๐๐๐.๐๐ | ๒๐,๐๐๐.๐๐ |
| ๒๙. อุดหนุนโครงการตามพระราชดำริด้านสาธารณสุข หมู่ที่ ๕ บ้านนาโน | ๑๐๐ | ๐ | ๗ | ๒๐,๐๐๐.๐๐ | ๒๐,๐๐๐.๐๐ |
| ๓๐. อุดหนุนโครงการ ตามพระราชดำริ ด้านสาธารณสุข หมู่ที่ ๖ บ้านคึม | ๑๐๐ | ๐ | ๗ | ๒๐,๐๐๐.๐๐ | ๒๐,๐๐๐.๐๐ |
| ๓๑. อุดหนุนโครงการตามพระราชดำริด้านสาธารณสุข หมู่ที่ ๗ บ้านเชื่อม | ๑๐๐ | ๐ | ๗ | ๒๐,๐๐๐.๐๐ | ๒๐,๐๐๐.๐๐ |
| ๓๒. อุดหนุนโครงการตามพระราชดำริด้านสาธารณสุข หมู่ที่ ๘ บ้านกลาง | ๑๐๐ | ๐ | ๗ | ๒๐,๐๐๐.๐๐ | ๒๐,๐๐๐.๐๐ |
| ๓๓. อุดหนุนโครงการ ตามพระราชดำริ ด้านสาธารณสุข หมู่ที่ ๙ บ้านโพนแพง | ๑๐๐ | ๐ | ๗ | ๒๐,๐๐๐.๐๐ | ๒๐,๐๐๐.๐๐ |
| ๓๔. อุดหนุนโครงการตามพระราชดำริด้านสาธารณสุข หมู่ที่ ๑๐ บ้านคึม | ๑๐๐ | ๐ | ๗ | ๒๐,๐๐๐.๐๐ | ๒๐,๐๐๐.๐๐ |
| ๓๕. อุดหนุนโครงการตามพระราชดำริด้านสาธารณสุข หมู่ที่ ๑๑ บ้านเชื่อม | ๑๐๐ | ๐ | ๗ | ๒๐,๐๐๐.๐๐ | ๒๐,๐๐๐.๐๐ |
| ๓๖. อุดหนุนโครงการ ตามพระราชดำริ ด้านสาธารณสุข หมู่ที่ ๑๒ บ้านกลาง | ๑๐๐ | ๐ | ๗ | ๒๐,๐๐๐.๐๐ | ๒๐,๐๐๐.๐๐ |
| ยุทธศาสตร์การบริหารกิจการบ้านเมืองที่ดีตามหลักธรรมาภิบาลและความมั่นคง | | | | | |
| ๓๗. ก่อสร้างถนน คสล.ภายในหมู่บ้าน หมู่ ๓ | ๑๐๐ | ๐๖/๒๕๖๑ | ๖๐ | ๓๕๖,๐๐๐.๐๐ | ๓๕๖,๐๐๐.๐๐ |
| | | ๕/๒๕๖๒ | ๔๕ | ๒๒๓,๐๐๐.๐๐ | ๒๒๓,๐๐๐.๐๐ |
| ๓๘. ก่อสร้างถนน คสล.ภายในหมู่บ้าน หมู่ ๔ | ๑๐๐ | ๐๘/๒๕๖๑ | ๔๕ | ๒๑๗,๐๐๐.๐๐ | ๒๑๗,๐๐๐.๐๐ |
| ๓๙. ก่อสร้างถนน คสล.ภายในหมู่บ้าน หมู่ ๕ | ๑๐๐ | ๑๒/๒๕๖๑ | ๔๕ | ๓๖๑,๐๐๐.๐๐ | ๓๖๑,๐๐๐.๐๐ |
| ๔๐. ก่อสร้างถนน คสล.ภายในหมู่บ้าน หมู่ ๖ | ๑๐๐ | ๑๑/๒๕๖๑ | ๓๐ | ๒๑๙,๐๐๐.๐๐ | ๒๑๙,๐๐๐.๐๐ |

| | | | | | |
|--|-----|----------|----|------------|------------|
| ๔๑. ก่อสร้างถนน คสล.ภายในหมู่บ้าน หมู่ ๘ | ๑๐๐ | ๑๗/๒๕๖๑ | ๓๐ | ๑๖๔,๐๐๐.๐๐ | ๑๖๔,๐๐๐.๐๐ |
| ๔๒. ก่อสร้างถนน คสล.ภายในหมู่บ้าน หมู่ ๑๐ | ๑๐๐ | ๒/๒๕๖๒ | ๖๐ | ๓๙๙,๐๐๐.๐๐ | ๓๙๙,๐๐๐.๐๐ |
| ๔๓. ก่อสร้างถนน คสล.ภายในหมู่บ้าน หมู่ ๑๒ | ๑๐๐ | ๒๐/๒๕๖๑ | ๔๕ | ๑๕๓,๐๐๐.๐๐ | ๑๕๓,๐๐๐.๐๐ |
| ๔๔. โครงการก่อสร้างรางระบายน้ำ คสล. หมู่ ๖ | ๑๐๐ | ๘/๒๕๖๒ | ๓๐ | ๒๑๕,๐๐๐.๐๐ | ๒๑๕,๐๐๐.๐๐ |
| | | ๗/๒๕๖๒ | ๓๐ | ๑๘๓,๐๐๐.๐๐ | ๑๘๓,๐๐๐.๐๐ |
| ๔๕. ก่อสร้างรางระบายน้ำรูปตัวยู หมู่ ๑๑ | ๑๐๐ | ๒/๒๕๖๑ | ๔๕ | ๑๒๔,๕๐๐.๐๐ | ๑๒๔,๕๐๐.๐๐ |
| | | ๕/๒๕๖๒ | ๖๐ | ๕๐,๘๐๐.๐๐ | ๕๐,๘๐๐.๐๐ |
| | | ๖/๒๕๖๒ | ๖๐ | ๕๗,๗๐๐.๐๐ | ๕๗,๗๐๐.๐๐ |
| ๔๖. ก่อสร้างรางระบายน้ำรูปตัวยู หมู่ ๑๒ | ๑๐๐ | ๙/๒๕๖๒ | ๔๐ | ๓๓๘,๕๐๐.๐๐ | ๓๓๘,๕๐๐.๐๐ |
| ๔๗. ฝึกอบรมทบทวนความรู้ให้กับ อปพร.และรับสมัครสมาชิก อปพร. | ๑๐๐ | ๐ | ๑๐ | ๕๓,๔๐๐.๐๐ | ๕๓,๔๐๐.๐๐ |
| | | ๒๙๖/๒๕๖๑ | ๑๐ | ๔๙,๕๘๐.๐๐ | ๔๙,๕๘๐.๐๐ |
| | | ๐ | ๑๐ | ๑๖,๓๖๐.๐๐ | ๑๖,๓๖๐.๐๐ |
| ๔๘. โครงการฝึกซ้อมแผนในการป้องกันและบรรเทาสาธารณภัย | ๑๐๐ | ๐ | ๗ | ๒๑,๖๐๐.๐๐ | ๒๑,๖๐๐.๐๐ |
| | | ๑๙๐/๒๕๖๑ | ๓ | ๗,๘๐๐.๐๐ | ๗,๘๐๐.๐๐ |
| | | ๐ | ๓ | ๖๐๐.๐๐ | ๖๐๐.๐๐ |
| ๔๙. จัดอบรมเพิ่มศักยภาพการปฏิบัติงานผู้บริหาร สมาชิกสภาฯ ของพนักงานจ้างและลูกจ้าง | ๑๐๐ | ๓๓๕/๒๕๖๑ | ๗ | ๒,๑๐๐.๐๐ | ๒,๑๐๐.๐๐ |
| | | ๓๓๖/๒๕๖๑ | ๗ | ๓,๕๐๐.๐๐ | ๓,๕๐๐.๐๐ |
| | | ๐ | ๓ | ๗๒๐.๐๐ | ๗๒๐.๐๐ |
| | | ๐ | ๓ | ๑,๒๐๐.๐๐ | ๑,๒๐๐.๐๐ |
| ๕๐. เทศบาลเคลื่อนที่จัดทำประชาคมแผนพัฒนา,จัดเวทีประชาคมระดับตำบล | ๑๐๐ | ๑๓๕/๒๕๖๑ | ๑๕ | ๒๐,๐๐๐.๐๐ | ๒๐,๐๐๐.๐๐ |
| | | ๑๕๙/๒๕๖๑ | ๗ | ๔,๐๐๐.๐๐ | ๔,๐๐๐.๐๐ |
| | | ๑๖๐/๒๕๖๑ | ๗ | ๕,๐๐๐.๐๐ | ๕,๐๐๐.๐๐ |
| | | ๐ | ๓ | ๖๗๕.๐๐ | ๖๗๕.๐๐ |
| ๕๑. โครงการขยายเขตไฟฟ้า บ้านหมู่ ๒ | ๑๐๐ | ๐ | ๓ | ๑๐๐,๙๙๘.๖๓ | ๑๐๐,๙๙๘.๖๓ |
| ๕๒. ขยายเขตไฟฟ้าเพื่อการเกษตร หมู่ ๖ | ๑๐๐ | ๐ | ๓ | ๙๗,๙๔๔.๐๐ | ๙๗,๙๔๔.๐๐ |
| ๕๓. โครงการก่อสร้างถนนคอนกรีต เสริมเหล็ก จากบ้านนางสีวิไลย์ ไชยเทพ ถึงทางหลวงแผ่นดินสายอากาศฯ - วานรฯ หมู่ ๑ | ๑๐๐ | ๐๑/๒๕๖๑ | ๓๐ | ๓๑๕,๐๐๐.๐๐ | ๓๑๕,๐๐๐.๐๐ |
| ๕๔. โครงการก่อสร้างถนนคอนกรีตเสริมเหล็ก จากบ้านนางบุญเลาถึงโรงเรียนบ้านแพงน้อย หมู่ ๑ | ๑๐๐ | ๐๑/๒๕๖๑ | ๓๐ | ๖๔,๐๐๐.๐๐ | ๖๔,๐๐๐.๐๐ |
| ๕๕. โครงการก่อสร้างถนนคอนกรีต เสริมเหล็ก จากทางหลวงแผ่นดิน สายอากาศ - สกลฯ (ด้านข้าง -ก.ศ.น.) ถึงนา | ๑๐๐ | ๑๐/๒๕๖๑ | ๔๕ | ๓๑๑,๐๐๐.๐๐ | ๓๑๑,๐๐๐.๐๐ |

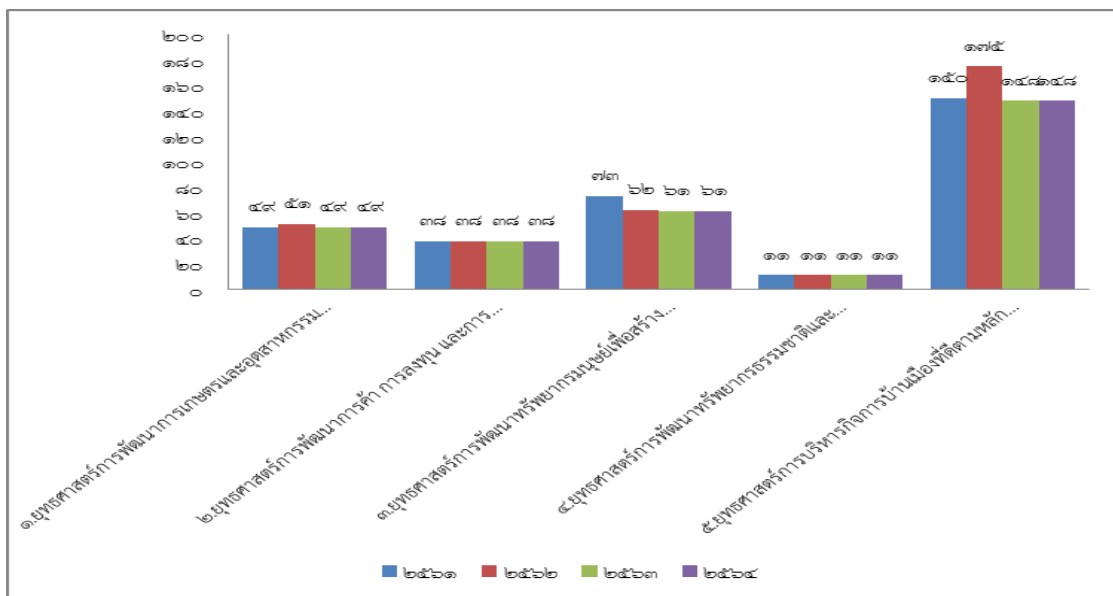
| | | | | | |
|---|-----|---------|-----|---------------|---------------|
| นายประวิทย์หัตถสาร หมู่ ๗ | | | | | |
| ๕๖. โครงการก่อสร้างถนนคอนกรีตเสริมเหล็ก (ต่อจากเดิม) จากบ้านนางศรีเนตร ต้นไทรสงค์ ถึงหน้าบ้านนายอนันต์ศักดิ์ ยันนี หมู่ ๗ | ๑๐๐ | ๑๐/๒๕๖๑ | ๔๕ | ๘๕,๐๐๐.๐๐ | ๘๕,๐๐๐.๐๐ |
| ๕๗. โครงการก่อสร้างถนนคอนกรีตเสริมเหล็ก (ต่อจากเดิม) ด้านหลังโรงเรียนบ้านเขื่อม ถึงทางหลวงแผ่นดิน สายอากาศ - สกลฯ หมู่ ๗ | ๑๐๐ | ๑๓/๒๕๖๒ | ๓๐ | ๑๔๓,๕๐๐.๐๐ | ๑๔๓,๕๐๐.๐๐ |
| ๕๘. โครงการก่อสร้างถนนคอนกรีตเสริมเหล็กจากสี่แยก โรงเรียนบ้านแพงใหญ่ ถึงทาง หลวงแผ่นดินสาย อากาศฯ - วานรนิวาส หมู่ ๙ | ๑๐๐ | ๑๔/๒๕๖๑ | ๓๐ | ๓๔๙,๐๐๐.๐๐ | ๓๔๙,๐๐๐.๐๐ |
| | | ๓/๒๕๖๒ | ๖๐ | ๔๔๓,๕๐๐.๐๐ | ๔๔๓,๕๐๐.๐๐ |
| ๕๙. โครงการก่อสร้างถนนคอนกรีตเสริมเหล็ก จากหน้าป่าช้า ถึงถนนสายบ้านกลาง - บ้านคิม หมู่ ๑๒ | ๑๐๐ | ๒๐/๒๕๖๑ | ๔๕ | ๑๘๗,๐๐๐.๐๐ | ๑๘๗,๐๐๐.๐๐ |
| ๖๐. โครงการก่อสร้างรางระบายน้ำ คสล. รูปตัวยู จากข้างบ้านนางรัศมี ถึงหน้า บ้านนายราวี ไพสีขาว หมู่ ๘ | ๑๐๐ | ๑๓/๒๕๖๑ | ๔๕ | ๑๓๕,๐๐๐.๐๐ | ๑๓๕,๐๐๐.๐๐ |
| ๖๑. โครงการก่อสร้างรางระบายน้ำ คสล. รูปตัวยู จากบ้านนางทองแก้ว ไชยมาโย ถึงบ้านนายระคร ตะวันแสง หมู่ ๑๐ | ๑๐๐ | ๑๙/๒๕๖๑ | ๓๐ | ๒๕๕,๐๐๐.๐๐ | ๒๕๕,๐๐๐.๐๐ |
| ๖๒. โครงการก่อสร้างรางระบายน้ำ คสล. รูปตัวยู จากบ้านนางทองเอื้อน สุผา ถึงบ้านนายคำสัย อุตสาหกรรม หมู่ ๑๑ | ๑๐๐ | ๐๒/๒๕๖๑ | ๔๕ | ๒๒๔,๕๐๐.๐๐ | ๒๒๔,๕๐๐.๐๐ |
| ๖๓. โครงการปรับปรุงห้องประชุมเทศบาลตำบลโพนแพง | ๑๐๐ | ๔/๒๕๖๑ | ๔๕ | ๔๙๖,๐๐๐.๐๐ | ๔๙๖,๐๐๐.๐๐ |
| ๖๔. โครงการต่อเติมอาคารประปาบาดาลและปรับปรุงระบบน้ำประปาสำนักงานเทศบาลตำบลโพนแพง | ๑๐๐ | ๒๖/๒๕๖๑ | ๒๐ | ๑๐๙,๕๐๐.๐๐ | ๑๐๙,๕๐๐.๐๐ |
| ๖๕. โครงการวางท่อระบายน้ำ บ้านกลาง หมู่ที่ ๘ (จากบ้านนายพนม ผายสีชวน ถึงบ้านนางรัศมี กิณเรศ) | ๑๐๐ | ๑๘/๒๕๖๑ | ๓๐ | ๔๙,๐๐๐.๐๐ | ๔๙,๐๐๐.๐๐ |
| | | | รวม | ๒๓,๗๙๐,๔๔๙.๖๓ | ๒๓,๗๙๐,๔๔๙.๖๓ |

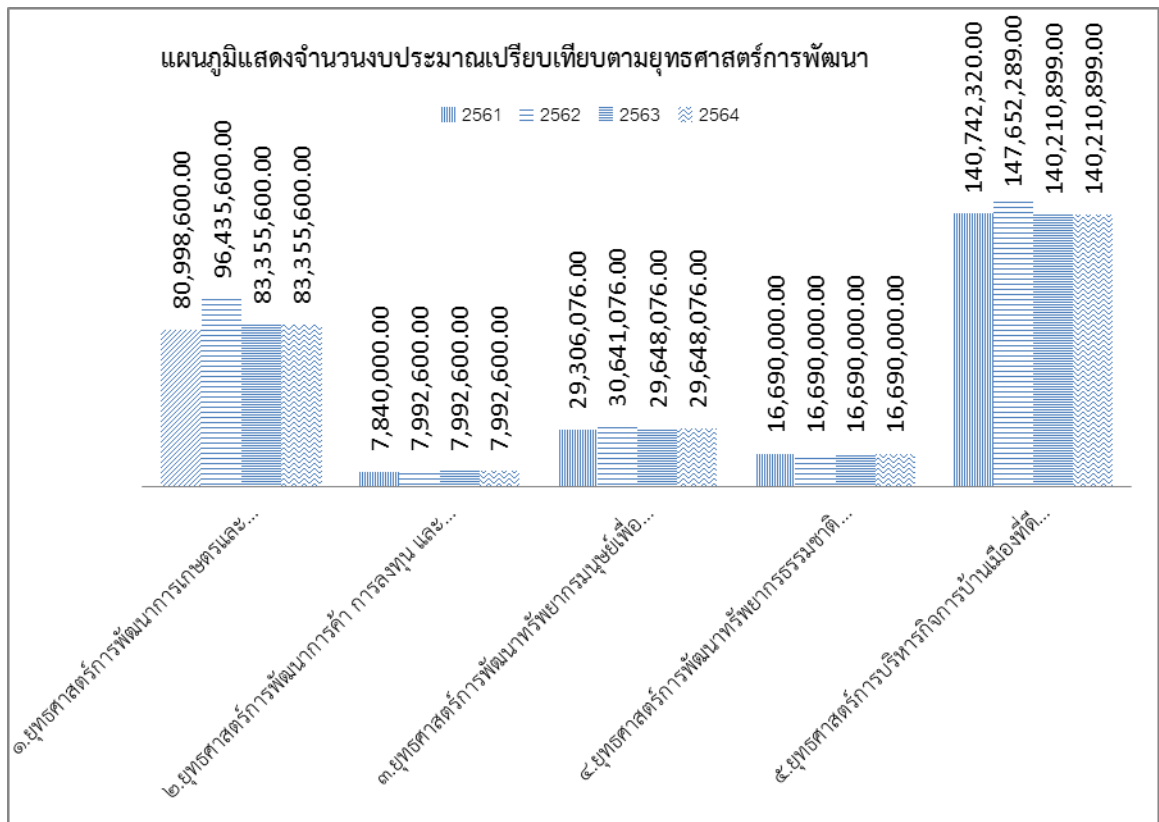
ส่วนที่ ๔ ผลการวิเคราะห์การติดตามและประเมินผล

๔.๑ รายงานสรุปผลการวางแผนพัฒนาท้องถิ่นสี่ปี พ.ศ. ๒๕๖๑

| ยุทธศาสตร์ | ๒๕๖๑ | | ๒๕๖๒ | | ๒๕๖๓ | | ๒๕๖๔ | |
|---|-------|----------------|-------|----------------|-------|----------------|-------|----------------|
| | จำนวน | งบประมาณ | จำนวน | งบประมาณ | จำนวน | งบประมาณ | จำนวน | งบประมาณ |
| ๑.ยุทธศาสตร์การพัฒนาการเกษตรและอุตสาหกรรม การเกษตรตามหลักการปรัชญาเศรษฐกิจพอเพียง | ๔๙ | ๘๐,๙๙๘,๖๐๐.๐๐ | ๕๑ | ๙๖,๔๓๕,๖๐๐.๐๐ | ๔๙ | ๘๓,๓๕๕,๖๐๐.๐๐ | ๔๙ | ๘๓,๓๕๕,๖๐๐.๐๐ |
| ๒.ยุทธศาสตร์การพัฒนาการค้า การลงทุน และการท่องเที่ยว | ๓๘ | ๗,๘๔๐,๐๐๐.๐๐ | ๓๘ | ๗,๙๙๒,๖๐๐.๐๐ | ๓๘ | ๗,๙๙๒,๖๐๐.๐๐ | ๓๘ | ๗,๙๙๒,๖๐๐.๐๐ |
| ๓.ยุทธศาสตร์การพัฒนาทรัพยากรมนุษย์เพื่อสร้างศักยภาพในการแข่งขัน | ๗๓ | ๒๙,๓๐๖,๐๗๖.๐๐ | ๖๒ | ๓๐,๖๔๑,๐๗๖.๐๐ | ๖๑ | ๒๙,๖๔๘,๐๗๖.๐๐ | ๖๑ | ๒๙,๖๔๘,๐๗๖.๐๐ |
| ๔.ยุทธศาสตร์การพัฒนาทรัพยากรธรรมชาติและสิ่งแวดล้อมอย่างสมดุลยั่งยืน | ๑๑ | ๑๖,๖๙๐,๐๐๐.๐๐ | ๑๑ | ๑๖,๖๙๐,๐๐๐.๐๐ | ๑๑ | ๑๖,๖๙๐,๐๐๐.๐๐ | ๑๑ | ๑๖,๖๙๐,๐๐๐.๐๐ |
| ๕.ยุทธศาสตร์การบริหารกิจการบ้านเมืองที่ดีตามหลักธรรมาภิบาลและความมั่นคง | ๑๕๐ | ๑๔๐,๗๔๒,๓๒๐.๐๐ | ๑๗๕ | ๑๔๗,๖๕๒,๒๘๙.๐๐ | ๑๔๘ | ๑๔๐,๒๑๐,๘๙๙.๐๐ | ๑๔๘ | ๑๔๐,๒๑๐,๘๙๙.๐๐ |
| รวม | ๓๒๑ | ๒๗๕,๕๙๖,๙๙๖.๐๐ | ๓๓๗ | ๒๙๙,๔๑๑,๕๖๕.๐๐ | ๓๐๗ | ๒๗๗,๘๙๗,๑๗๕.๐๐ | ๓๐๗ | ๒๗๗,๘๙๗,๑๗๕.๐๐ |

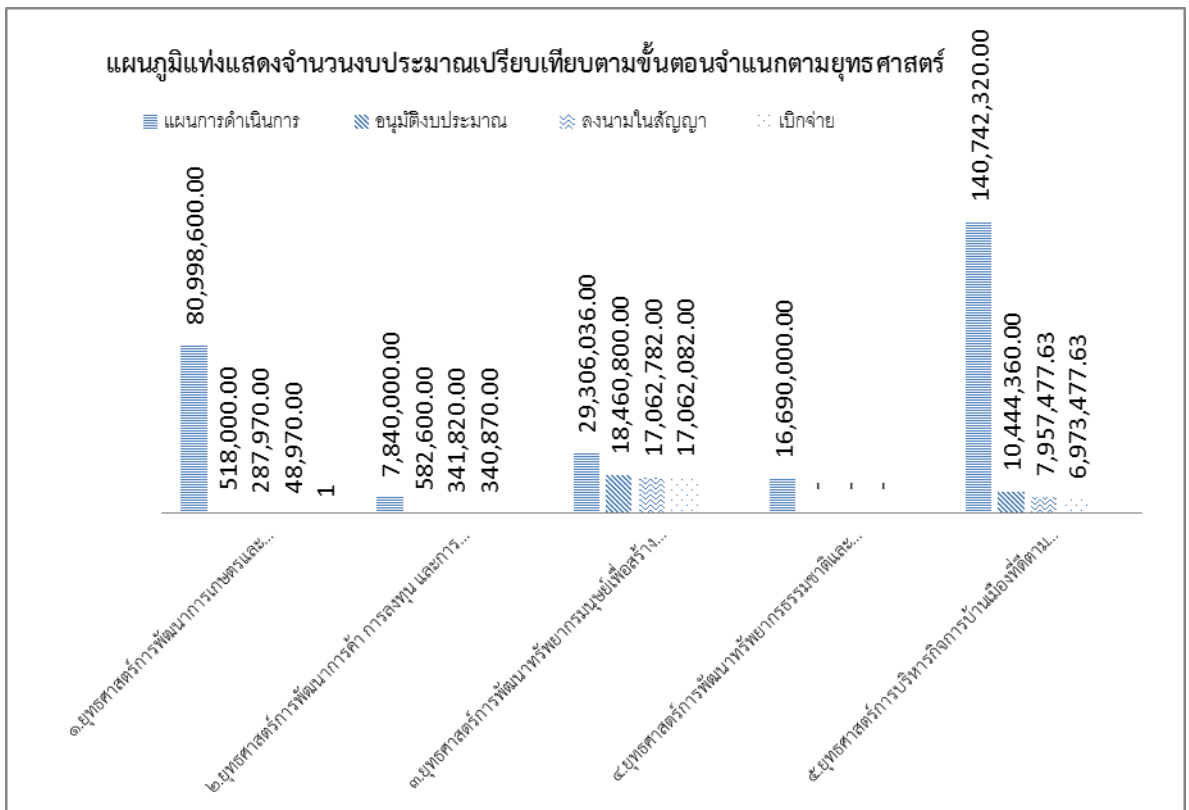
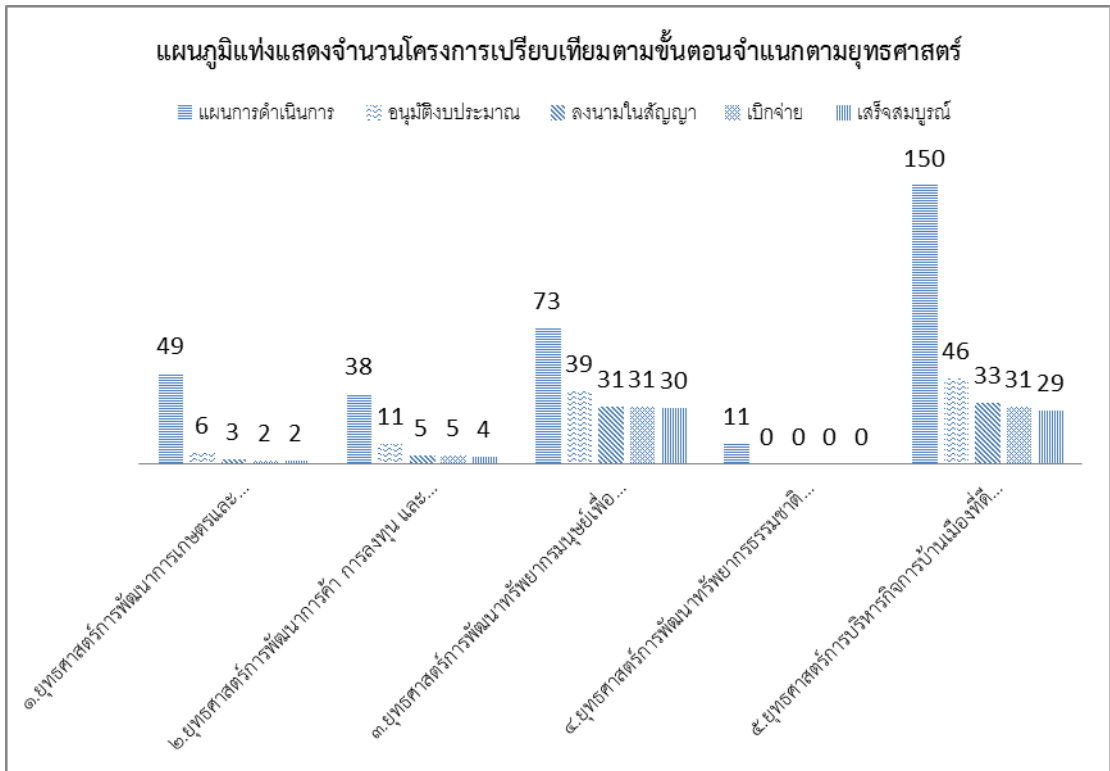
แผนภูมิแสดงจำนวนโครงการพัฒนาเปรียบเทียบตามยุทธศาสตร์การพัฒนา





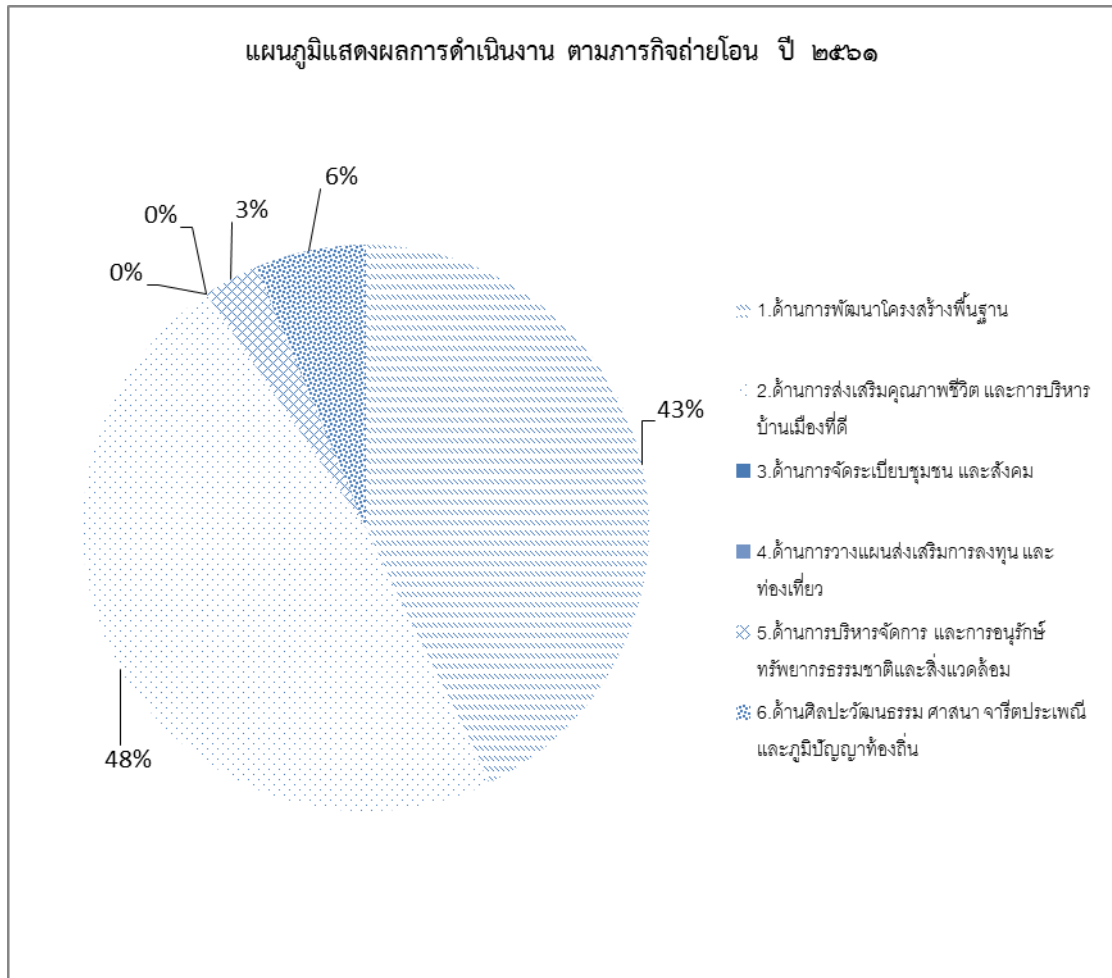
๔.๒ รายงานผลการดำเนินงาน ปี ๒๕๖๑

| ยุทธศาสตร์ | แผนการดำเนินการทั้งหมด | | | | อนุมัติงบประมาณ | | | | ลงนามสัญญา | | | | เบิกจ่าย | | | | ๑๐๐% | | | |
|--|------------------------|---------|-------------|---------|-----------------|------------|------------|---------|--------------|---------------|--------------|---------|--------------|---------------|--------------|---------|--------------|---------------|---------------|---------|
| | จำนวนโครงการ | คิดเป็น | งบประมาณ | คิดเป็น | จำนวนโครงการ | คิดเป็น | งบประมาณ | คิดเป็น | จำนวนโครงการ | คิดเป็น | งบประมาณ | คิดเป็น | จำนวนโครงการ | คิดเป็น | งบประมาณ | คิดเป็น | จำนวนโครงการ | คิดเป็น | งบประมาณ | คิดเป็น |
| ๑.ยุทธศาสตร์การพัฒนากิจการเกษตรและอุตสาหกรรมเกษตรตามหลักการปรัชญาเศรษฐกิจพอเพียง | ๔๙ | ๑๕.๒๖ | ๘๐,๙๙๘,๖๐๐ | ๒๙.๓๙ | ๖ | ๕.๘๘ | ๕๑๘,๐๐๐ | ๑.๗๓ | ๓ | ๔.๑๗ | ๒๘๗,๙๗๐ | ๑.๑๒ | ๒ | ๒.๙๐ | ๔๘,๙๗๐ | ๐.๒๐ | ๒ | ๓.๐๘ | ๔๘,๙๗๐.๐๐ | ๐.๒๑ |
| ๒.ยุทธศาสตร์การพัฒนากิจการ การลงทุน และการท่องเที่ยว | ๓๘ | ๑๑.๘๔ | ๗,๘๔๐,๐๐๐ | ๒.๘๔ | ๑๑ | ๑๐.๗๘ | ๕๘๒,๖๐๐ | ๑.๙๔ | ๕ | ๖.๙๔ | ๓๔๑,๘๒๐ | ๑.๓๓ | ๕ | ๗.๒๕ | ๓๔๐,๘๗๐ | ๑.๔๐ | ๔ | ๖.๑๕ | ๘๙,๒๒๐.๐๐ | ๐.๓๘ |
| ๓.ยุทธศาสตร์การพัฒนาศักยภาพในการแข่งขัน | ๗๓ | ๒๒.๗๔ | ๒๙,๓๐๖,๐๗๖ | ๑๐.๖๓ | ๓๙ | ๓๘.๒๔ | ๑๘,๔๖๐,๘๐๐ | ๖๑.๕๒ | ๓๑ | ๔๓.๐๖ | ๑๗,๐๖๒,๗๘๒ | ๖๖.๕๒ | ๓๑ | ๔๔.๙๓ | ๑๗,๐๖๒,๐๘๒ | ๖๙.๘๕ | ๓๐ | ๔๖.๑๕ | ๑๗,๐๓๘,๒๘๒.๐๐ | ๗๑.๖๒ |
| ๔.ยุทธศาสตร์การพัฒนาทรัพยากรธรรมชาติและสิ่งแวดล้อมอย่างสมดุลยั่งยืน | ๑๑ | ๓.๔๓ | ๑๖,๖๙๐,๐๐๐ | ๖.๐๖ | ๐.๐ | ๐.๐๐ | ๐.๐๐ | ๐.๐๐ | ๐.๐ | ๐.๐๐ | ๐.๐๐ | ๐.๐๐ | ๐.๐ | ๐.๐๐ | ๐.๐๐ | ๐.๐๐ | ๐.๐ | ๐.๐๐ | ๐.๐๐ | ๐.๐๐ |
| ๕.ยุทธศาสตร์การบริหารกิจการบ้านเมืองที่ดีตามหลักธรรมาภิบาลและความมั่นคง | ๑๕๐ | ๔๖.๗๓ | ๑๔๐,๗๔๒,๓๒๐ | ๕๑.๐๗ | ๔๖ | ๔๕.๑๐ | ๑๐,๔๔๔,๓๖๐ | ๓๔.๘๑ | ๓๓ | ๔๕.๘๓ | ๗,๙๕๗,๔๗๗.๖๓ | ๓๑.๐๒ | ๓๑ | ๔๔.๙๓ | ๖,๙๗๓,๔๗๗.๖๓ | ๒๘.๕๕ | ๒๙ | ๔๔.๖๒ | ๖,๖๑๓,๙๗๗.๖๓ | ๒๗.๘๐ |
| รวม | ๓๒๑ | | ๒๗๕,๕๗๖,๙๙๖ | ๑๐๒ | | ๓๐,๐๐๕,๗๖๐ | | ๗๒ | | ๒๕,๖๕๐,๐๔๙.๖๓ | | ๖๙ | | ๒๔,๔๒๕,๓๙๙.๖๓ | | ๖๕ | | ๒๓,๗๙๐,๔๔๙.๖๓ | | |



๔.๓ รายงานสรุปรายงานการดำเนินงาน ตามภารกิจถ่ายโอน ปี ๒๕๖๑

| ภารกิจการดำเนินการที่ได้มาตรฐาน | แผนการดำเนินการทั้งหมด | | | | อนุมัติงบประมาณ | | | | ลงนามสัญญา | | | | เบิกจ่าย | | | | ๑๐๐% | | |
|--|------------------------|---------|-------------|---------|-----------------|---------|------------|---------|--------------|---------|---------------|---------|--------------|---------------|---------------|---------|--------------|---------------|---------------|
| | จำนวนโครงการ | คิดเป็น | งบประมาณ | คิดเป็น | จำนวนโครงการ | คิดเป็น | งบประมาณ | คิดเป็น | จำนวนโครงการ | คิดเป็น | งบประมาณ | คิดเป็น | จำนวนโครงการ | คิดเป็น | งบประมาณ | คิดเป็น | จำนวนโครงการ | คิดเป็น | งบประมาณ |
| ๑.ด้านการพัฒนาโครงสร้างพื้นฐาน | ๑๕๐ | ๔๖.๗๓ | ๑๔๐,๗๔๒,๓๒๐ | ๕๑.๐๗ | ๔๖ | ๔๕.๑๐ | ๑๐,๔๔๔,๓๖๐ | ๓๔.๘๑ | ๒๘.๐ | ๔๒.๔๒ | ๕,๑๙๒,๙๗๗.๖๓ | ๒๒.๙๓ | ๒๗.๐ | ๔๑.๕๔ | ๕,๑๙๒,๙๗๗.๖๓ | ๒๒.๙๓ | ๒๗.๐ | ๔๒.๘๖ | ๕,๑๙๒,๙๗๗.๖๓ |
| ๒.ด้านการส่งเสริมคุณภาพชีวิต และการบริหารบ้านเมืองที่ดี | ๗๓ | ๒๒.๗๔ | ๒๙,๓๐๖,๐๗๖ | ๑๐.๖๓ | ๓๙ | ๓๘.๒๔ | ๑๘,๔๖๐,๘๐๐ | ๖๑.๕๒ | ๓๑.๐ | ๔๖.๙๗ | ๑๗,๐๖๒,๗๘๒ | ๗๕.๓๔ | ๓๑.๐ | ๔๗.๖๙ | ๑๗,๐๖๒,๐๘๒.๐๐ | ๗๕.๓๕ | ๓๐.๐ | ๔๗.๖๒ | ๑๗,๐๓๘,๒๘๒.๐๐ |
| ๓.ด้านการจัดระเบียบชุมชน และสังคม | ๐.๐๐ | ๐.๐๐ | ๐.๐๐ | ๐.๐๐ | ๐.๐๐ | ๐.๐๐ | ๐.๐๐ | ๐.๐๐ | ๐.๐๐ | ๐.๐๐ | ๐.๐๐ | ๐.๐๐ | ๐.๐๐ | ๐.๐๐ | ๐.๐๐ | ๐.๐๐ | ๐.๐๐ | ๐.๐๐ | ๐.๐๐ |
| ๔.ด้านการวางแผนส่งเสริมการลงทุน และท่องเที่ยว | ๐.๐๐ | ๐.๐๐ | ๐.๐๐ | ๐.๐๐ | ๐.๐๐ | ๐.๐๐ | ๐.๐๐ | ๐.๐๐ | ๐.๐๐ | ๐.๐๐ | ๐.๐๐ | ๐.๐๐ | ๐.๐๐ | ๐.๐๐ | ๐.๐๐ | ๐.๐๐ | ๐.๐๐ | ๐.๐๐ | ๐.๐๐ |
| ๕.ด้านการบริหารจัดการ และการอนุรักษ์ทรัพยากรธรรมชาติและสิ่งแวดล้อม | ๖๐ | ๑๘.๖๙ | ๙๗,๖๘๘,๖๐๐ | ๓๕.๔๕ | ๖ | ๕.๘๘ | ๕๑๘,๐๐๐ | ๑.๗๓ | ๒.๐ | ๓.๐๓ | ๔๘,๙๗๐ | ๐.๒๒ | ๒.๐ | ๓.๐๘ | ๔๘,๙๗๐.๐๐ | ๐.๒๒ | ๒.๐ | ๓.๑๗ | ๔๘,๙๗๐.๐๐ |
| ๖.ด้านศิลปวัฒนธรรม ศาสนา จารีต ประเพณี และภูมิปัญญาท้องถิ่น | ๓๘ | ๑๑.๘๔ | ๗,๘๔๐,๐๐๐ | ๒.๘๔ | ๑๑ | ๑๐.๗๘ | ๕๘๒,๖๐๐ | ๑.๙๔ | ๕.๐ | ๗.๕๘ | ๓๔๑,๘๒๐ | ๑.๕๑ | ๕.๐ | ๗.๖๙ | ๓๔๐,๘๗๐.๐๐ | ๑.๕๑ | ๕.๐ | ๖.๓๕ | ๘๙,๒๒๐.๐๐ |
| รวม | ๓๒๑ | | ๒๗๕,๕๗๖,๙๙๖ | | ๑๐๒ | | ๓๐,๐๐๕,๗๖๐ | | ๖๖.๐ | | ๒๒,๖๔๖,๕๔๙.๖๓ | | ๖๕.๐ | ๒๒,๖๔๔,๘๙๙.๖๓ | | ๖๓.๐ | | ๒๒,๓๖๙,๔๔๙.๖๓ | |



๔.๔ รายงานสรุปผลการเปลี่ยนแปลงปี ๒๕๖๑

| ยุทธศาสตร์ | จำนวนโครงการเดิม | จำนวนโครงการที่เพิ่มและโอนมา | จำนวนโครงการที่ยกเลิก | รวม |
|---|------------------|------------------------------|-----------------------|------------|
| ๑.ยุทธศาสตร์การพัฒนาการเกษตรและอุตสาหกรรมเกษตรตามหลักการปรัชญาเศรษฐกิจพอเพียง | ๔๓ | ๖ | ๐ | ๔๙ |
| ๒.ยุทธศาสตร์การพัฒนาการค้า การลงทุน และการท่องเที่ยว | ๓๘ | ๐ | ๐ | ๓๘ |
| ๓.ยุทธศาสตร์การพัฒนาทรัพยากรมนุษย์เพื่อสร้างศักยภาพในการแข่งขัน | ๕๒ | ๒๑ | ๐ | ๗๓ |
| ๔.ยุทธศาสตร์การพัฒนาทรัพยากรธรรมชาติและสิ่งแวดล้อมอย่างสมดุลยั่งยืน | ๑๑ | ๐ | ๐ | ๑๑ |
| ๕.ยุทธศาสตร์การบริหารกิจการบ้านเมืองที่ดีตามหลักธรรมาภิบาลและความมั่นคง | ๑๒๗ | ๒๓ | ๐ | ๑๕๐ |
| รวม | ๒๗๑ | ๕๐ | ๐ | ๓๒๑ |

๔.๕ รายงานสรุปผล การติดตามการเบิกจ่ายงบประมาณ ปี ๒๕๖๑

| ยุทธศาสตร์ | ผ่าน เกณฑ์ | ร้อยละ | ไม่ผ่าน เกณฑ์ | ร้อยละ | รวม |
|---|---------------|--------|------------------|--------|-----|
| ๑.ยุทธศาสตร์การพัฒนากาณิชยกรรมและอุตสาหกรรมกาณิชยกรรมตามหลักกาณิชยกรรม ปรัชญาเศรษฐกิจพอเพียง | ๒ | ๔.๐๘ | ๔๗ | ๙๕.๙๒ | ๔๙ |
| ๒.ยุทธศาสตร์การพัฒนากาค้า การลงทุน และการท่องเที่ยว | ๕ | ๑๓.๑๖ | ๓๓ | ๘๖.๘๔ | ๓๘ |
| ๓.ยุทธศาสตร์การพัฒนากาทรัพยากรมนุษย์เพื่อสร้างศักยภาพในการแข่งขัน | ๓๑ | ๔๒.๔๗ | ๔๒ | ๕๗.๕๓ | ๗๓ |
| ๔.ยุทธศาสตร์การพัฒนากาทรัพยากรธรรมชาติและสิ่งแวดล้อมอย่างสมดุลยั่งยืน | ๐ | ๐.๐๐ | ๑๑ | ๑๐๐ | ๑๑ |
| ๕.ยุทธศาสตร์การกาบริหารกาบริการบ้านเมืองที่ติดตามหลักกาธรรมาภิบาลและความ มั่นคง | ๒๘ | ๑๘.๖๗ | ๑๒๒ | ๘๑.๓๓ | ๑๕๐ |
| รวม | ๖๖ | ๒๐.๕๖ | ๒๕๕ | ๗๙.๔๔ | ๓๒๑ |

๔.๖ รายงานร้อยละของโครงการในแผนพัฒนาท้องถิ่นสี่ปี ที่ทำแผนชุมชนสนับสนุน ปี ๒๕๖๑

| ชื่อหน่วยงาน | ปี 2561 | | | | | ปี 2562 | | | | | ปี 2563 | | | | | รวม | | | | |
|------------------|------------------|---------------|------------------|---------------|---------------------|------------------|---------------|------------------|---------------|---------------------|------------------|---------------|------------------|---------------|---------------------|------------------|---------------|------------------|---------------|---------------------|
| | สนับสนุน | | ไม่สนับสนุน | | โครงการ ทั้งสิ้น | สนับสนุน | | ไม่สนับสนุน | | โครงการ ทั้งสิ้น | สนับสนุน | | ไม่สนับสนุน | | โครงการ ทั้งสิ้น | สนับสนุน | | ไม่สนับสนุน | | โครงการ ทั้งสิ้น |
| | จำนวน โครงการ | คิด ร้อยละ | จำนวน โครงการ | คิด ร้อยละ | | จำนวน โครงการ | คิด ร้อยละ | จำนวน โครงการ | คิด ร้อยละ | | จำนวน โครงการ | คิด ร้อยละ | จำนวน โครงการ | คิด ร้อยละ | | จำนวน โครงการ | คิด ร้อยละ | จำนวน โครงการ | คิด ร้อยละ | |
| เทศบาลตำบลโพนแพง | ๔๖ | ๑๔ | ๒๗๕ | ๘๖ | ๓๒๑ | ๕๘ | ๑๗ | ๒๗๙ | ๘๓ | ๓๓๗ | ๓๒ | ๑๐ | ๒๗๕ | ๙๐ | ๓๐๗ | ๑๓๖ | ๑๔ | ๘๒๙ | ๘๖ | ๙๖๕ |

๔.๗ รายงานสรุปผลการขออนุมัติงบประมาณแยกตามแหล่งที่มาของงบประมาณ

| ชื่อหน่วยงาน | เงินอุดหนุนทั่วไป | | เงินอุดหนุนแบบมีวัตถุประสงค์ | | เงินอุดหนุนจากรัฐบาลจัดเก็บและจัดสรรให้ | | เงินอุดหนุนเฉพาะกิจ | | รายได้จัดเก็บเอง | | รายได้อื่น ๆ | | เงินสะสม | | รวม | |
|-----------------------------|-------------------|-----------------|------------------------------|-----------------|---|-----------------|---------------------|-----------------|------------------|-----------------|--------------|-----------------|--------------|-----------------|--------------|-----------------|
| | จำนวนโครงการ | อนุมัติงบประมาณ | จำนวนโครงการ | อนุมัติงบประมาณ | จำนวนโครงการ | อนุมัติงบประมาณ | จำนวนโครงการ | อนุมัติงบประมาณ | จำนวนโครงการ | อนุมัติงบประมาณ | จำนวนโครงการ | อนุมัติงบประมาณ | จำนวนโครงการ | อนุมัติงบประมาณ | จำนวนโครงการ | อนุมัติงบประมาณ |
| เทศบาลตำบลโพนแพง อากาศอำนวย | ๐ | ๐.๐๐ | ๐ | ๐.๐๐ | ๐ | ๐.๐๐ | ๐ | ๐.๐๐ | ๐ | ๐.๐๐ | ๐ | ๐.๐๐ | ๑๖ | ๔,๙๕๕,๐๐๐.๐๐ | ๑๐๒ | ๔,๙๕๕,๐๐๐.๐๐ |

ส่วนที่ ๕

สรุปผลข้อสังเกตและข้อเสนอแนะ

๕.๑ บทสรุป/ปัญหา/อุปสรรค

๑. ในปี ๒๕๖๑ เทศบาลตำบลโพนแพง ได้ดำเนินกิจกรรมการต่างๆ แล้วเสร็จตามกำหนดระยะเวลา ตามแผนการดำเนินงาน จำนวน ๔๘ โครงการ คิดเป็นร้อยละ ๓๐.๕๓

๒. โครงการที่ไม่สามารถดำเนินการได้ จำนวน ๓๒ โครงการ ตามแผนการดำเนินการได้เกิดจากสาเหตุดังนี้

- ๒.๑ โครงการฝึกอบรมเพาะชำไม้ผลไม้ยืนต้น
ปัญหา/อุปสรรค งบประมาณไม่เพียงพอ
แนวทางการแก้ไขปัญหา จัดสรรงบประมาณให้เพียงพอ
ผู้รับผิดชอบโครงการ งานส่งเสริมการเกษตร สำนักปลัดเทศบาล
- ๒.๒ โครงการฝึกอบรมแปรรูปผลผลิตทางการเกษตร
ปัญหา/อุปสรรค งบประมาณไม่เพียงพอ
แนวทางการแก้ไขปัญหา จัดสรรงบประมาณให้เพียงพอ
ผู้รับผิดชอบโครงการ งานพัฒนาชุมชนสำนักปลัดเทศบาล
- ๒.๓ โครงการประเพณีวันลอยกระทง
ปัญหา/อุปสรรค อยู่ในช่วงไว้อาลัยแด่พระบาทสมเด็จพระปรมินทรมหาภูมิพลอดุลยเดช
แนวทางการแก้ไขปัญหา.....-.....
ผู้รับผิดชอบโครงการ กองการศึกษา
- ๒.๔ โครงการประเพณีวันเข้าพรรษาถวายผ้าอาบน้ำฝน
ปัญหา/อุปสรรค งบประมาณไม่เพียงพอ
แนวทางการแก้ไขปัญหา จัดสรรงบประมาณให้เพียงพอ
ผู้รับผิดชอบโครงการ กองการศึกษา
- ๒.๕ ค่าใช้จ่ายในการจัดกีฬาศูนย์พัฒนาเด็กเล็กและโรงเรียนอนุบาล
ปัญหา/อุปสรรค งบประมาณไม่เพียงพอ
แนวทางการแก้ไขปัญหา จัดสรรงบประมาณให้เพียงพอ
ผู้รับผิดชอบโครงการ กองการศึกษา
- ๒.๖ โครงการแข่งขันฟุตบอลด้านยาเสพติดเทศบาลตำบลโพนแพง
ปัญหา/อุปสรรค งบประมาณไม่เพียงพอ
แนวทางการแก้ไขปัญหา จัดสรรงบประมาณให้เพียงพอ
ผู้รับผิดชอบโครงการ กองการศึกษา
- ๒.๗ โครงการส่งนักกีฬาเข้าร่วมการแข่งขันกีฬาอำเภออากาศอำนวย
ปัญหา/อุปสรรค งบประมาณไม่เพียงพอ
แนวทางการแก้ไขปัญหา จัดสรรงบประมาณให้เพียงพอ
ผู้รับผิดชอบโครงการ กองการศึกษา

- ๒.๘ โครงการส่งเสริมผลิตภัณฑ์ชุมชน
 ปัญหา/อุปสรรค งบประมาณไม่เพียงพอ
 แนวทางการแก้ไขปัญหา จัดสรรงบประมาณให้เพียงพอ
 ผู้รับผิดชอบโครงการ งานพัฒนาชุมชน สำนักปลัดเทศบาล
- ๒.๙ โครงการส่งเสริมคุณภาพชีวิตผู้ด้อยโอกาส
 ปัญหา/อุปสรรค งบประมาณไม่เพียงพอ
 แนวทางการแก้ไขปัญหา จัดสรรงบประมาณให้เพียงพอ
 ผู้รับผิดชอบโครงการ งานพัฒนาชุมชน สำนักปลัดเทศบาล
- ๒.๑๐ โครงการสงเคราะห์ผู้ยากไร้และผู้ด้อยโอกาส
 ปัญหา/อุปสรรค...ไม่มีผู้ยากไร้หรือผู้ด้อยโอกาสยื่นคำขอความช่วยเหลือ
 แนวทางการแก้ไขปัญหา.....
 ผู้รับผิดชอบโครงการ งานพัฒนาชุมชน สำนักปลัดเทศบาล
- ๒.๑๑ โครงการผู้พิการยุคใหม่ใส่ใจไทยกันเอง
 ปัญหา/อุปสรรค งบประมาณไม่เพียงพอ
 แนวทางการแก้ไขปัญหา จัดสรรงบประมาณให้เพียงพอ
 ผู้รับผิดชอบโครงการ งานพัฒนาชุมชน สำนักปลัดเทศบาล
- ๒.๑๒ โครงการรณรงค์เพื่อสร้างความเข้าใจการท้อง “เข้าถึงและเข้าใจการท้องในวัยรุ่น”
 ปัญหา/อุปสรรค งบประมาณไม่เพียงพอ
 แนวทางการแก้ไขปัญหา จัดสรรงบประมาณให้เพียงพอ
 ผู้รับผิดชอบโครงการ งานพัฒนาชุมชน สำนักปลัดเทศบาล
- ๒.๑๓ โครงการจัดทำหลักสูตรการศึกษา
 ปัญหา/อุปสรรค งบประมาณไม่เพียงพอ
 แนวทางการแก้ไขปัญหา จัดสรรงบประมาณให้เพียงพอ
 ผู้รับผิดชอบโครงการ กองการศึกษา
- ๒.๑๔ โครงการแข่งขันวิชาการกลุ่มศูนย์พัฒนาเด็กเล็กโรงเรียนอนุบาล
 ปัญหา/อุปสรรค งบประมาณไม่เพียงพอ
 แนวทางการแก้ไขปัญหา จัดสรรงบประมาณให้เพียงพอ
 ผู้รับผิดชอบโครงการ กองการศึกษา
- ๒.๑๕ ค่าใช้จ่ายในการพัฒนาบุคลากรทางการศึกษา
 ปัญหา/อุปสรรค งบประมาณไม่เพียงพอ
 แนวทางการแก้ไขปัญหา จัดสรรงบประมาณให้เพียงพอ
 ผู้รับผิดชอบโครงการ กองการศึกษา
- ๒.๑๖ โครงการสัตว์ปลอดโรค คนปลอดภัยจากโรคพิษสุนัขบ้า
 ปัญหา/อุปสรรค..ไม่สามารถจัดหาวัคซีนได้ (วัคซีนขาดแคลน)
 แนวทางการแก้ไขปัญหา.....
 ผู้รับผิดชอบโครงการ งานส่งเสริมการเกษตร

- ๒.๑๗ อุดหนุนเทศบาลตำบลอากาศอำนวยในการจัดงานรัฐพิธี
 ปัญหา/อุปสรรค ไม่ได้ดำเนินการ
 แนวทางการแก้ไขปัญหา.....
 ผู้รับผิดชอบโครงการ สำนักปลัดเทศบาล
- ๒.๑๘ อุดหนุนเทศบาลตำบลอากาศอำนวยจัดตั้งศูนย์ข้อมูลข่าวสาร
 ปัญหา/อุปสรรค ไม่ได้ดำเนินการ
 แนวทางการแก้ไขปัญหา.....
 ผู้รับผิดชอบโครงการ สำนักปลัดเทศบาล
- ๒.๑๙ ค่าใช้จ่ายของศูนย์ปฏิบัติการต่อสู้เพื่อเอาชนะยาเสพติดเทศบาลตำบลโพธิ์แพง
 ปัญหา/อุปสรรค ไม่ได้ดำเนินการ
 แนวทางการแก้ไขปัญหา.....
 ผู้รับผิดชอบโครงการ งานป้องกันและบรรเทาสาธารณภัย สำนักปลัดเทศบาล
- ๒.๒๐ ค่าใช้จ่ายในการสนับสนุนการเลือกตั้งระดับชาติและระดับท้องถิ่น
 ปัญหา/อุปสรรค ไม่มีการจัดการเลือกตั้ง
 แนวทางการแก้ไขปัญหา.....
 ผู้รับผิดชอบโครงการ สำนักปลัดเทศบาล
- ๒.๒๑ โครงการจัดตั้งฟื้นฟูผู้ประสานพลังแผ่นดิน (๒๕ ตำบลประรด)
 ปัญหา/อุปสรรค งบประมาณไม่เพียงพอ
 แนวทางการแก้ไขปัญหา จัดสรรงบประมาณให้เพียงพอ
 ผู้รับผิดชอบโครงการ งานป้องกันและบรรเทาสาธารณภัย สำนักปลัดเทศบาล
- ๒.๒๒ โครงการรณรงค์ป้องกันและระงับอัคคีภัยอพยพหนีไฟในสถานศึกษา
 ปัญหา/อุปสรรค งบประมาณไม่เพียงพอ
 แนวทางการแก้ไขปัญหา จัดสรรงบประมาณให้เพียงพอ
 ผู้รับผิดชอบโครงการ งานป้องกันและบรรเทาสาธารณภัย สำนักปลัดเทศบาล
- ๒.๒๓ ค่าศึกษาดูงาน ในองค์กรของรัฐหรือเอกชนทั้งภายในและภายนอกประเทศ ฯลฯ
 ปัญหา/อุปสรรค งบประมาณไม่เพียงพอ
 แนวทางการแก้ไขปัญหา จัดสรรงบประมาณให้เพียงพอ
 ผู้รับผิดชอบโครงการ สำนักปลัดเทศบาล
- ๒.๒๔ โครงการส่งเสริมสนับสนุนการเตรียมความพร้อมเพื่อรองรับการเปิดเขตเศรษฐกิจ
 ประชาคมอาเซียน
 ปัญหา/อุปสรรค งบประมาณไม่เพียงพอ
 แนวทางการแก้ไขปัญหา จัดสรรงบประมาณให้เพียงพอ
 ผู้รับผิดชอบโครงการ กองการศึกษา
- ๒.๒๕ โครงการก่อสร้างรางระบายน้ำ คสล. รูปตัวยู บ้านแพงน้อย หมู่ที่ ๑ จากหน้า
 โรงเรียนบ้านแพงน้อยถึงหน้าบ้านนางแดงอ่อน
 ปัญหา/อุปสรรค.....อยู่ในระหว่างดำเนินการยังไม่แล้วเสร็จ (จ่ายขาดเงินสะสม)
 แนวทางการแก้ไขปัญหา.....
 ผู้รับผิดชอบโครงการ กองช่าง

- ๒.๒๖ โครงการก่อสร้างถนนคอนกรีตเสริมเหล็ก บ้านแพงใหญ่ หมู่ที่ ๒ จากสี่แยกตู้
โทรศัพท์ถึงถนนสายตะวันตกหมู่บ้าน
ปัญหา/อุปสรรค.....อยู่ในระหว่างดำเนินการยังไม่แล้วเสร็จ (จ่ายขาดเงินสะสม)
แนวทางการแก้ไขปัญหา.....
ผู้รับผิดชอบโครงการ กองช่าง
- ๒.๒๗ โครงการก่อสร้างรางระบายน้ำ คสล. รูปตัวยู บ้านแพงใหญ่ หมู่ที่ ๒ จากหน้า
วัดโพธิ์ศรีแก้วถึงถนนสายตะวันตก
ปัญหา/อุปสรรค.....อยู่ในระหว่างดำเนินการยังไม่แล้วเสร็จ (จ่ายขาดเงินสะสม)
แนวทางการแก้ไขปัญหา.....
ผู้รับผิดชอบโครงการ กองช่าง
- ๒.๒๘ โครงการก่อสร้างท่อลอดเหลี่ยม คสล. (box-culvert) บ้านเชื่อม หมู่ที่ ๓
ลำห้วยดุกบริเวณนายวารินทร์ ยันนี้
ปัญหา/อุปสรรค.....อยู่ในระหว่างดำเนินการยังไม่แล้วเสร็จ (จ่ายขาดเงินสะสม)
แนวทางการแก้ไขปัญหา.....
ผู้รับผิดชอบโครงการ กองช่าง
- ๒.๒๙ โครงการก่อสร้างฝายน้ำล้น (สปริงเวย์) ลำห้วยค้อ บ้านกลาง หมู่ที่ ๔
บริเวณนายสาคร ผิวไหมคำ
ปัญหา/อุปสรรค.....อยู่ในระหว่างดำเนินการยังไม่แล้วเสร็จ (จ่ายขาดเงินสะสม)
แนวทางการแก้ไขปัญหา.....
ผู้รับผิดชอบโครงการ กองช่าง
- ๒.๓๐ โครงการก่อสร้างถนนคอนกรีตเสริมเหล็ก บ้านนาโน หมู่ที่ ๕ จากบ้านนายทอง
ผองแก้วอินทร์ ถึงป่าช้า
ปัญหา/อุปสรรค..ยังไม่ดำเนินการ (จ่ายขาดเงินสะสม)
แนวทางการแก้ไขปัญหา.....
ผู้รับผิดชอบโครงการ กองช่าง
- ๒.๓๑ โครงการก่อสร้างถนนคอนกรีตเสริมเหล็ก บ้านนาโน หมู่ที่ ๕ สายหน้า
บ้านนายนพรุจ ผากงคำถึงบ้านนายอุดม ผากงคำ
ปัญหา/อุปสรรค..... ปัญหา/อุปสรรค..ยังไม่ดำเนินการ (จ่ายขาดเงินสะสม)
แนวทางการแก้ไขปัญหา.....
ผู้รับผิดชอบโครงการ กองช่าง
- ๒.๓๒ โครงการก่อสร้างถนนคอนกรีตเสริมเหล็ก บ้านเชื่อม หมู่ที่ ๑๑ จากสามแยก
คุ้มวังแคนถึงสามแยกนายท่ามุด ยันนี้
ปัญหา/อุปสรรค.....อยู่ระหว่างดำเนินการ (จ่ายขาดเงินสะสม)
แนวทางการแก้ไขปัญหา.....
ผู้รับผิดชอบโครงการ กองช่าง

๕.๒ สรุปคะแนนประเมินผลยุทธศาสตร์

ผลการให้คะแนนยุทธศาสตร์ของ เทศบาลตำบลโพนแพง ตามแนวทางการพิจารณาติดตามและประเมินผลยุทธศาสตร์ เพื่อความสอดคล้องแผนพัฒนาท้องถิ่น ๔ ปี (พ.ศ. ๒๕๖๑ - ๒๕๖๔) เมื่อวันที่ ๑๐ ตุลาคม ๒๕๖๐

| ลำดับ | ประเด็นพิจารณา | คะแนนเต็ม | คะแนนที่ได้ | ร้อยละของคะแนนเต็ม |
|-------|---|-----------|-------------|--------------------|
| ๑ | ข้อมูลสภาพทั่วไปและข้อมูลพื้นฐานของเทศบาลตำบลโพนแพง | ๒๐ | ๒๐ | |
| ๒ | การวิเคราะห์สภาพการณ์และศักยภาพ | ๑๕ | ๑๕ | |
| ๓ | ยุทธศาสตร์ ประกอบด้วย | ๖๕ | ๖๕ | |
| | ๓.๑ ยุทธศาสตร์ของเทศบาลตำบลโพนแพง | (๑๐) | ๑๐ | |
| | ๓.๒ ยุทธศาสตร์ของเทศบาลตำบลโพนแพงในเขตจังหวัด | (๑๐) | ๑๐ | |
| | ๓.๓ ยุทธศาสตร์จังหวัด | (๑๐) | ๑๐ | |
| | ๓.๔ วิสัยทัศน์ | (๕) | ๕ | |
| | ๓.๕ กลยุทธ์ | (๕) | ๕ | |
| | ๓.๖ เป้าประสงค์ของแต่ละประเด็นกลยุทธ์ | (๕) | ๕ | |
| | ๓.๗ จุดยืนทางยุทธศาสตร์ | (๕) | ๕ | |
| | ๓.๘ แผนงาน | (๕) | ๕ | |
| | ๓.๙ ความเชื่อมโยงของยุทธศาสตร์ในภาพรวม | (๕) | ๕ | |
| | ๓.๑๐ ผลผลิต/โครงการ | (๕) | ๕ | |
| | รวมคะแนน | ๑๐๐ | | |

๑) พบว่าทุกประเด็นได้คะแนนเต็ม คิดเป็นร้อยละ...๑๐๐....ของคะแนนในประเด็น และคิดเป็นร้อยละ...๑๐๐.....ของคะแนนในภาพรวมทั้งหมด

๕.๓ สรุปคะแนนประเมินผลโครงการ

ผลการให้คะแนนโครงการของเทศบาลตำบลโพนแพง ตามแนวทางการพิจารณาการติดตามและประเมินผลโครงการเพื่อความสอดคล้องแผนพัฒนาท้องถิ่น ๔ ปี (พ.ศ. ๒๕๖๑ - ๒๕๖๔) เมื่อวันที่ ๑๐ ตุลาคม ๒๕๖๐ เป็นดังนี้

| ลำดับ | ประเด็นพิจารณา | คะแนนเต็ม | คะแนนที่ได้ | ร้อยละของคะแนนเต็ม |
|-----------------|---|------------|-------------|--------------------|
| ๑ | การสรุปสถานการณ์การพัฒนา | ๑๐ | ๑๐ | ๑๐๐ |
| ๒ | การประเมินผลการนำแผนพัฒนาท้องถิ่นสี่ปีไปปฏิบัติในเชิงปริมาณ | ๑๐ | ๑๐ | ๑๐๐ |
| ๓ | การประเมินผลการนำแผนพัฒนาท้องถิ่นสี่ปีไปปฏิบัติในเชิงคุณภาพ | ๑๐ | ๑๐ | ๑๐๐ |
| ๔ | แผนงานและยุทธศาสตร์การพัฒนา | ๑๐ | ๑๐ | ๑๐๐ |
| ๕ | โครงการพัฒนา ประกอบด้วย | ๖๐ | ๖๐ | ๑๐๐ |
| | ๕.๑ ความชัดเจนของชื่อโครงการ | (๕) | (๕) | ๑๐๐ |
| | ๕.๒ กำหนดวัตถุประสงค์สอดคล้องกับโครงการ | (๕) | (๕) | ๑๐๐ |
| | ๕.๓ เป้าหมาย (ผลผลิตของโครงการ) มีความชัดเจนนำไปสู่การตั้งงบประมาณได้ถูกต้อง | (๕) | (๕) | ๑๐๐ |
| | ๕.๔ โครงการมีความสอดคล้องกับแผนยุทธศาสตร์ชาติ ๒๐ ปี | (๕) | (๕) | ๑๐๐ |
| | ๕.๕ เป้าหมาย (ผลผลิตของโครงการ) มีความสอดคล้องกับแผนพัฒนาเศรษฐกิจและสังคมแห่งชาติ | (๕) | (๕) | ๑๐๐ |
| | ๕.๖ โครงการมีความสอดคล้องกับ Thailand ๔.๐ | (๕) | (๕) | ๑๐๐ |
| | ๕.๗ โครงการสอดคล้องกับยุทธศาสตร์จังหวัด | (๕) | (๕) | ๑๐๐ |
| | ๕.๘ โครงการแก้ไขปัญหาความยากจนหรือการเสริมสร้างให้ประเทศชาติมั่นคง มั่งคั่ง ยั่งยืนภายใต้หลักปรัชญา | (๕) | (๕) | ๑๐๐ |
| | ๕.๙ งบประมาณ มีความสอดคล้องกับเป้าหมาย (ผลผลิตของโครงการ) | (๕) | (๕) | ๑๐๐ |
| | ๕.๑๐ มีการประมาณการราคาถูกต้องตามหลักวิธีการงบประมาณ | (๕) | (๕) | ๑๐๐ |
| | ๕.๑๑ มีการกำหนดตัวชี้วัด (KPI) และสอดคล้องกับวัตถุประสงค์และผลที่คาดว่าจะได้รับ | (๕) | (๕) | ๑๐๐ |
| | ๕.๑๒ ผลที่คาดว่าจะได้รับ สอดคล้องกับวัตถุประสงค์ | (๕) | (๕) | ๑๐๐ |
| รวมคะแนน | | ๑๐๐ | ๑๐๐ | ๑๐๐ |

๑) พบว่าทุกประเด็นได้คะแนนเต็ม คิดเป็นร้อยละ...๑๐๐...ของคะแนนในประเด็น และคิดเป็นร้อยละ...๑๐๐.....ของคะแนนในภาพรวมทั้งหมด

๒) พบว่าความชัดเจนของชื่อโครงการ จากจำนวนโครงการทั้งหมด ได้คะแนนเต็ม คิดเป็นร้อยละ ...๑๐๐.....ของคะแนนในความชัดเจนของชื่อโครงการ ซึ่งเป็นโครงการที่มีวัตถุประสงค์สนองต่อแผนยุทธศาสตร์ การพัฒนาของเทศบาลตำบลโพนแพง และดำเนินการเพื่อให้การพัฒนาบรรลุตามวิสัยทัศน์ของเทศบาลตำบล โพนแพง ที่กำหนดไว้ ชื่อโครงการมีความชัดเจน มุ่งไปเรื่องใดเรื่องหนึ่ง อ่านแล้วเข้าใจได้ว่าจะพัฒนาอะไรใน อนาคต

๔) พบว่ากำหนดวัตถุประสงค์สอดคล้องกับโครงการ จากจำนวนโครงการทั้งหมด ได้คะแนนเต็ม คิดเป็นร้อยละ.๑๐๐.....ของคะแนนที่มีวัตถุประสงค์ชัดเจน (clear objective) โครงการต้องกำหนดวัตถุประสงค์ สอดคล้องกับความเป็นมาของโครงการ สอดคล้องกับหลักการและเหตุผล วิธีการดำเนินงานต้องสอดคล้องกับ วัตถุประสงค์ มีความเป็นไปได้ชัดเจน มีลักษณะเฉพาะเจาะจง

๕) พบว่าการนำผลผลิต/โครงการที่ปรากฏตามแบบ ยท. ๐๑ ความเชื่อมโยงยุทธศาสตร์การพัฒนา จังหวัดกับยุทธศาสตร์การพัฒนาของเทศบาลตำบลโพนแพง ได้นำไปจัดทำเป็นโครงการเพื่อการพัฒนาท้องถิ่นใน เทศบัญญัติ/ข้อบัญญัติงบประมาณรายจ่ายประจำปี/เพิ่มเติม การจ่ายขาดเงินสะสม การโอนงบประมาณเพิ่ม การโอนตั้งจ่ายใหม่ จำนวน...๖๖.....โครงการ คิดเป็นร้อยละ....๒๐.๕๖....ของโครงการทั้งหมดที่ปรากฏใน แผนพัฒนาท้องถิ่นสี่ปี (พ.ศ. ๒๕๖๑-๒๕๖๔) เฉพาะปีงบประมาณ พ.ศ. ๒๕๖๑ จำนวน.๓๒๑...โครงการ (จาก โครงการทั้งหมด)

ภาคผนวก

ภาพกิจกรรมโครงการเทศบาลตำบลโพนแพง

๑. โครงการก่อสร้างถนน คสล.ภายในหมู่บ้าน หมู่ที่ ๓



๒. ก่อสร้างรางระบายน้ำรูปตัวยู หมู่ ๒



๓. ก่อสร้างรางระบายน้ำรูปตัวยู หมู่ ๑๑



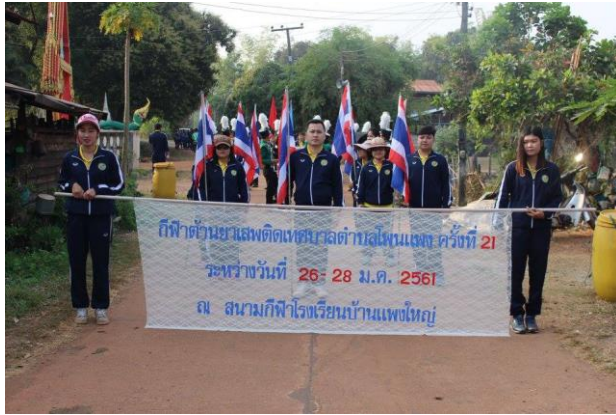
๔. โครงการก่อสร้างถนนคอนกรีตเสริมเหล็ก จากบ้านนางสีวลีย์ ไชยเทพ ถึงทางหลวงแผ่นดิน สายอากาศฯ-วานรฯ หมู่ ๑



๕. โครงการก่อสร้างรางระบายน้ำ คสล. รูปตัวยู จากบ้านนางทองเย็น สุผา ถึงบ้านนายคำสั๊ย
อุตสาห์ หมู่ ๑๑



๖. โครงการจัดการแข่งขันกีฬาตำบลต่อต้านยาเสพติดประจำปี



๗. โครงการวันเด็กแห่งชาติ



๘. การจ่ายเบี้ยยังชีพผู้สูงอายุ ผู้พิการ ผู้ติดเชื้อ HIV



๙. โครงการประเพณีสงกรานต์ (วันผู้สูงอายุ) ประจำปี ๒๕๖๑



รายงานการติดตามและประเมินผลแผนพัฒนาท้องถิ่นเทศบาลตำบลโพนแพง ประจำปีงบประมาณ ๒๕๖๑

๑๐. โครงการส่งเสริมอาชีพแก่ผู้พิการและผู้ด้อยโอกาส (การทำลูกประคบสมุนไพร)



๑๑. โครงการส่งเสริมอาชีพแก่ผู้สูงอายุ (การทำกระเป๋าจากผ้าขาวม้า)



รายงานการติดตามและประเมินผลแผนพัฒนาท้องถิ่นเทศบาลตำบลเทพนิมิต ประจำปีงบประมาณ ๒๕๖๑

๑๒. โครงการด้านพัฒนาสตรี (การทำยาหม่องสมุนไพร)



รายงานการติดตามและประเมินผลแผนพัฒนาท้องถิ่นเทศบาลตำบลโพนแพง ประจำปีงบประมาณ ๒๕๖๑

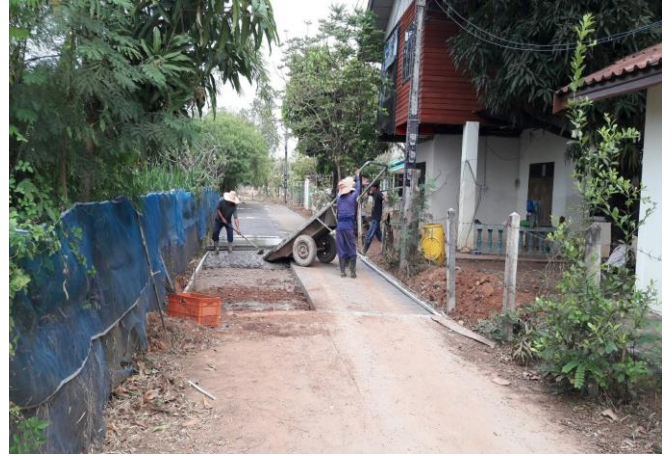
๑๓. โครงการก่อสร้างถนนคอนกรีตเสริมเหล็กหมู่ที่ ๔



๑๔.โครงการก่อสร้างถนนคอนกรีตเสริมเหล็กหมู่ที่ ๕



๑๖. โครงการก่อสร้างถนนคอนกรีตหมู่ที่ ๗



๑๗. โครงการก่อสร้างถนนคอนกรีตเสริมเหล็ก หมู่ที่ ๑



๑๘. โครงการถมดินสระน้ำสำนักงานเทศบาลตำบลโพนแพง



๑๙. ปรับปรุงห้องประชุมเทศบาลตำบลโพนแพง



๒๐. โครงการก่อสร้างวางระบายน้ำหมู่ที่ ๔



๒๑. โครงการก่อสร้างถนน คสล.หมู่ที่ ๙ (จ่ายขาดเงินสะสม)



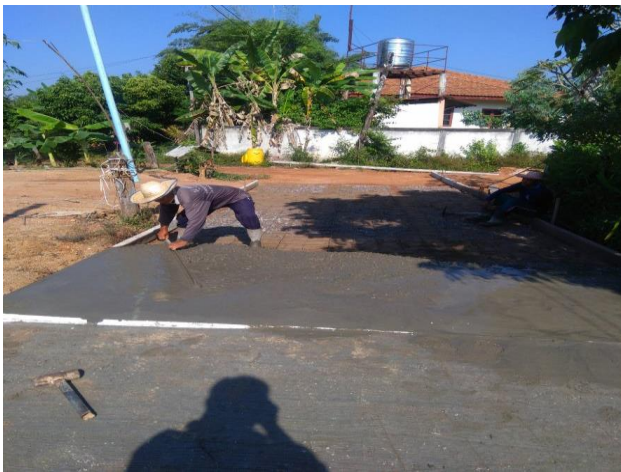
๒๒. โครงการก่อสร้างถนนคอนกรีตเสริมเหล็ก หมู่ที่ ๑๒ (จ่ายขาดเงินสะสม)



๒๓. โครงการก่อสร้างถนนคอนกรีตเสริมเหล็ก หมู่ที่ ๗ (จ่ายขาดเงินสะสม)



๒๔. โครงการก่อสร้างถนนคอนกรีตเสริมเหล็ก หมู่ที่ ๓



๒๕. โครงการก่อสร้างรางระบายน้ำรูปตัวยู หมู่ที่ ๖ (จ่ายขาดเงินสะสม)



๒๖. โครงการก่อสร้างถนนคอนกรีตเสริมเหล็ก หมู่ที่ ๑๐



๒๗. โครงการก่อสร้างวางระบายน้ำรูปตัวยูหมู่ที่ ๑๑ (กรณีจ่ายขาดเงินสะสม)



๒๘. โครงการก่อสร้างวางระบายน้ำรูปตัวยู หมู่ที่ ๑๒



๒๙. โครงการประชามเพื่อจัดทำแผนพัฒนาท้องถิ่น ประจำปีงบประมาณ ๒๕๖๑



๓๐. โครงการฝึกอบรมซ้อมแผนป้องกันและบรรเทาสาธารณภัย ปีงบประมาณ ๒๕๖๑



๓๑.โครงการฝึกอบรมอาสาสมัครป้องกันภัยฝ่ายพลเรือน (หลักสูตรก่อตั้ง)



๓๒. โครงการอบรมเพิ่มศักยภาพการปฏิบัติงานผู้บริหาร สมาชิก พนักงาน ประจำปีงบประมาณ ๒๕๖๑



๓๓. โครงการรณรงค์ป้องกันและระงับอัคคีภัย อพยพหนีไฟในสถานศึกษา

