



ประกาศเทศบาลตำบลโพนแพง
เรื่อง ประกาศใช้แผนอัตรากำลัง ๓ ปี ประจำปีงบประมาณ ๒๕๖๔ - ๒๕๖๖
ฉบับปรับปรุง ครั้งที่ ๑/๒๕๖๔ ประจำปี พ.ศ. ๒๕๖๔

ตามมติคณะกรรมการพนักงานเทศบาลจังหวัดสกลนคร (ก.ท.จ.สกลนคร) ในการประชุมครั้งที่ ๒/๒๕๖๔ เมื่อวันที่ ๒๓ กุมภาพันธ์ ๒๕๖๔ เห็นชอบในการปรับปรุงแผนอัตรากำลัง ๓ ปี ประจำปีงบประมาณ ๒๕๖๔ - ๒๕๖๖ นั้น

เพื่อให้การบริหารงานบุคคลของเทศบาล เป็นไปด้วยความเรียบร้อย จึงอาศัยอำนาจตามมาตรา ๑๕ และมาตรา ๒๓ วรรคท้าย แห่งพระราชบัญญัติระเบียบบริหารงานบุคคลส่วนท้องถิ่น พ.ศ. ๒๕๔๒ ประกาศคณะกรรมการพนักงานเทศบาลจังหวัดสกลนคร เรื่อง หลักเกณฑ์และเงื่อนไขเกี่ยวกับการบริหารงานบุคคลของเทศบาล ลงวันที่ ๑๙ พฤศจิกายน ๒๕๔๕ รวมทั้งแก้ไขเพิ่มเติมจนถึงปัจจุบัน เทศบาลตำบลโพนแพง จึงประกาศใช้แผนอัตรากำลัง ๓ ปี ประจำปีงบประมาณ ๒๕๖๔ - ๒๕๖๖ ฉบับปรับปรุง ครั้งที่ ๑ ประจำปี พ.ศ. ๒๕๖๔

ทั้งนี้ ตั้งแต่บัดนี้เป็นต้นไป

ประกาศ ณ วันที่ ๒๕ กุมภาพันธ์ พ.ศ. ๒๕๖๔

ลงชื่อ

(นายสามชัย ชูโมล)

ปลัดเทศบาลตำบลโพนแพง ปฏิบัติหน้าที่

นายกเทศมนตรีตำบลโพนแพง สกลนคร





แผนอัตรากำลัง ๓ ปี

ประจำปีงบประมาณ พ.ศ. ๒๕๖๔-๒๕๖๖

(ฉบับปรับปรุง ครั้งที่ ๑/๒๕๖๔)

ของเทศบาลตำบลโพนแพง

อำเภออากาศอำนวย จังหวัดสกลนคร

คำนำ

เทศบาลตำบลโพนแพง ได้จัดทำแผนอัตรากำลัง ๓ ปี ประจำปีงบประมาณ ๒๕๖๔ - ๒๕๖๖ ฉบับปรับปรุง ครั้งที่ ๑/๒๕๖๔ โดยมีรายละเอียดประกอบด้วยโครงสร้าง ระบบงาน การเปลี่ยนแปลงการกำหนดตำแหน่ง เลขที่ตำแหน่ง การจัดกรอบอัตรากำลังให้มีความเหมาะสมกับอำนาจหน้าที่ มีส่วนราชการทั้งหมด ๑ สำนัก ๓ กอง และ ๑ หน่วยตรวจสอบภายใน เพื่อให้การกำหนดโครงสร้างการแบ่งส่วนราชการของเทศบาลตำบลโพนแพง เป็นไปตามพระราชบัญญัติเทศบาล พ.ศ. ๒๔๙๖ แก้ไขเพิ่มเติมถึงปัจจุบัน และตามพระราชบัญญัติกำหนดแผนและขั้นตอนการกระจายอำนาจให้องค์กรปกครองส่วนท้องถิ่น พ.ศ. ๒๕๔๒

การแผนอัตรากำลัง ๓ ปี ประจำปีงบประมาณ ๒๕๖๔-๒๕๖๖ ฉบับปรับปรุง ครั้งที่ ๑/๒๕๖๔ ของเทศบาลตำบลโพนแพง ใช้เป็นข้อมูลในการวางแผนอัตรากำลัง ใช้ประกอบในการจัดสรรงบประมาณ ให้การบริหารงานบุคคลของเทศบาลเกิดประโยชน์ต่อประชาชน เกิดผลสัมฤทธิ์ต่อภารกิจตามอำนาจหน้าที่มีประสิทธิภาพ มีความคุ้มค่า สามารถลดขั้นตอนการปฏิบัติงาน การปฏิบัติภารกิจสามารถตอบสนองต่อความต้องการของประชาชนให้ได้ผลเป็นอย่างดี และเพื่อให้คณะกรรมการพนักงานเทศบาลจังหวัดสกลนคร (ก.ท.จ.สกลนคร) ได้ตรวจสอบการกำหนดตำแหน่ง และการใช้ตำแหน่งของพนักงานเทศบาลและพนักงานจ้าง ให้เหมาะสม ทั้งยังใช้เป็นแนวทางในการดำเนินการเกี่ยวกับแผนพัฒนาบุคลากรของเทศบาลตำบลโพนแพง ได้อย่างเหมาะสมต่อไป

คณะกรรมการจัดทำแผนอัตรากำลัง ๓ ปี
เทศบาลตำบลโพนแพง

สารบัญ

เรื่อง	หน้า
๑. หลักการและเหตุผล	๑
๒. วัตถุประสงค์	๑
๓. กรอบแนวคิดในการจัดทำแผนอัตรากำลัง ๓ ปี	๒
๔. สภาพปัญหา ความต้องการของประชาชนในเขตพื้นที่องค์กรปกครองส่วนท้องถิ่น	๒
๕. ภารกิจ อำนาจหน้าที่ขององค์กรปกครองส่วนท้องถิ่น	๒๑
๖. ภารกิจหลัก และภารกิจรอง ที่องค์กรปกครองส่วนท้องถิ่นจะดำเนินการ	๒๖
๗. สรุปปัญหาและแนวทางในการกำหนดโครงสร้างส่วนราชการและกรอบอัตรากำลัง	๒๖
๘. การขออนุมัติยุบเลิกตำแหน่ง	๓๐
๙. การขออนุมัติกำหนดตำแหน่งใหม่	๓๖
๑๐. แนวทางการพัฒนาข้าราชการหรือพนักงานส่วนท้องถิ่น	๔๙
๑๑. ประกาศคุณธรรม จริยธรรมของข้าราชการหรือพนักงานส่วนท้องถิ่นและลูกจ้าง	๕๐

ภาคผนวก ๑

- ประกาศแผนอัตรากำลัง ๓ ปี ประจำปีงบประมาณ ๒๕๖๔ - ๒๕๖๖ ฉบับปรับปรุง ครั้งที่ ๑/๒๕๖๔ ประจำปี พ.ศ. ๒๕๖๔
- ประกาศยุบเลิกตำแหน่งพนักงานเทศบาล
- ประกาศกำหนดตำแหน่งพนักงานเทศบาล
- ประกาศกำหนดโครงสร้างการกำหนดส่วนราชการและอำนาจหน้าที่ของเทศบาลตำบลโพนแพง
- ประกาศกำหนดตำแหน่งพนักงานเทศบาลและพนักงานจ้างเทศบาลตำบลโพนแพง
- ประกาศจัดพนักงานเทศบาลและพนักงานจ้างลงตามกรอบอัตรากำลัง ๓ ปี ประจำปีงบประมาณ ๒๕๖๔ - ๒๕๖๖ ฉบับปรับปรุง ครั้งที่ ๑/๒๕๖๔ ประจำปี พ.ศ. ๒๕๖๔
- คำสั่งมอบหมายการปฏิบัติหน้าที่ราชการให้พนักงานเทศบาลตำบลโพนแพง
- คำสั่งแต่งตั้งคณะกรรมการจัดทำแผนอัตรากำลัง ๓ ปี
- บันทึกรายงานการประชุมคณะกรรมการ ฯ

ภาคผนวก ๒

- มติคณะกรรมการพนักงานเทศบาลจังหวัดสกลนคร ในการประชุมครั้งที่ ๒/๒๕๖๔ เมื่อวันที่ ๒๓ กุมภาพันธ์ ๒๕๖๔

แผนอัตรากำลัง ๓ ปี

ประจำปีงบประมาณ พ.ศ. ๒๕๖๔ - ๒๕๖๖ ฉบับปรับปรุง ครั้งที่ ๑/๒๕๖๔ ของเทศบาลตำบลโพนแพง อำเภออากาศอำนวย จังหวัดสกลนคร

๑. หลักการและเหตุผล

๑.๑ ประกาศคณะกรรมการกลางพนักงานเทศบาล (ก.ท) เรื่อง มาตรฐานทั่วไปเกี่ยวกับอัตรากำลัง กำหนดให้คณะกรรมการพนักงานเทศบาลจังหวัด (ก.ท.จ.) กำหนดตำแหน่งข้าราชการหรือพนักงานส่วนท้องถิ่นว่า จะมีตำแหน่งใด ระดับใด อยู่ในส่วนราชการใด จำนวนเท่าใด ให้คำนึงถึงภาระหน้าที่ความรับผิดชอบ ลักษณะงานที่ต้องปฏิบัติ ความยาก ปริมาณและคุณภาพของงาน ตลอดจนทั้งภาระค่าใช้จ่ายด้านบุคคลของเทศบาล โดยให้เทศบาลจัดทำแผนอัตรากำลังของข้าราชการหรือพนักงานส่วนท้องถิ่น เพื่อใช้ในการกำหนดตำแหน่ง โดยความเห็นชอบของคณะกรรมการพนักงานเทศบาลจังหวัด (ก.ท.จ.) ทั้งนี้ ให้เป็นไปตามหลักเกณฑ์และวิธีการที่คณะกรรมการกลางพนักงานเทศบาล (ก.ท) กำหนด

๑.๒ คณะกรรมการกลางพนักงานเทศบาล (ก.ท.) ได้มีมติเห็นชอบประกาศการกำหนดตำแหน่ง ข้าราชการหรือพนักงานส่วนท้องถิ่น โดยกำหนดแนวทางให้เทศบาลจัดทำแผนอัตรากำลังของเทศบาล เพื่อเป็นกรอบในการกำหนดตำแหน่งและการใช้ตำแหน่งข้าราชการหรือพนักงานส่วนท้องถิ่น โดยเสนอให้คณะกรรมการพนักงานเทศบาลจังหวัด (ก.ท.จ.) พิจารณาให้ความเห็นชอบ โดยกำหนดให้เทศบาลแต่งตั้งคณะกรรมการจัดทำแผนอัตรากำลัง เพื่อวิเคราะห์อำนาจหน้าที่และภารกิจของเทศบาล วิเคราะห์ความต้องการกำลังคน วิเคราะห์การวางแผนการใช้กำลังคน จัดทำกรอบอัตรากำลัง และกำหนดหลักเกณฑ์และเงื่อนไขในการกำหนดตำแหน่ง ข้าราชการหรือพนักงานส่วนท้องถิ่นตามแผนอัตรากำลัง ๓ ปี

๑.๓ คณะกรรมการกลางพนักงานองค์การบริหารส่วนจังหวัด (ก.จ.) คณะกรรมการกลางพนักงานเทศบาล (ก.ท.) และคณะกรรมการกลางพนักงานส่วนตำบล (ก.อบต.) ในการประชุมครั้งที่ ๖/๒๕๔๘ เมื่อวันที่ ๒๕ มิถุนายน ๒๕๔๘ ได้ประกาศ เรื่อง มาตรฐานทั่วไปเกี่ยวกับอัตรากำลังและมาตรฐานของตำแหน่ง (ฉบับที่ ๒) พ.ศ. ๒๕๔๘ ซึ่งมีผลใช้บังคับในวันที่ ๑ มกราคม ๒๕๔๙

๒. วัตถุประสงค์

๒.๑ เพื่อให้เทศบาลตำบลโพนแพง มีโครงสร้างการบริหารและระบบงานที่เป็นไปตามมติ คณะกรรมการพนักงานเทศบาล (ก.ท.) เหมาะสมไม่ซ้ำซ้อน อันจะเป็นการประหยัดงบประมาณรายจ่ายขององค์กรปกครองส่วนท้องถิ่น

๒.๒ เพื่อให้เทศบาลตำบลโพนแพง มีการกำหนดตำแหน่ง การจัดอัตรากำลัง ให้เหมาะสมกับอำนาจหน้าที่ของเทศบาลตามพระราชบัญญัติเทศบาล พ.ศ. ๒๔๙๖ แก้ไขเพิ่มเติมถึง(ฉบับที่ ๑๓) พ.ศ. ๒๕๕๒ และตามพระราชบัญญัติกำหนดแผนและขั้นตอนการกระจายอำนาจให้แก่องค์กรปกครองส่วนท้องถิ่น พ.ศ.๒๕๔๒ แก้ไขเพิ่มเติม (ฉบับที่ ๒) พ.ศ. ๒๕๕๐ และกฎหมายอื่นที่เกี่ยวข้อง

๒.๓ เพื่อให้คณะกรรมการพนักงานเทศบาลจังหวัดสกลนคร (ก.ท.จ.) ตรวจสอบการกำหนด ตำแหน่งและการใช้ตำแหน่งพนักงานเทศบาล และพนักงานจ้างของเทศบาลตำบลโพนแพง ได้อย่างถูกต้องเหมาะสมหรือไม่

๒.๔ เพื่อเป็นแนวทางในการดำเนินการวางแผนการใช้อัตรากำลัง การพัฒนาบุคลากรของเทศบาลตำบลโพนแพง ให้เหมาะสม

๒.๕ เพื่อให้เทศบาลตำบลโพนแพง สามารถวางแผนการใช้อัตรากำลังพนักงานเทศบาลในการบรรจุแต่งตั้งพนักงานเทศบาล และเพื่อให้การบริหารงานของเทศบาลตำบลโพนแพง เกิดประโยชน์ต่อประชาชน เกิดผลสัมฤทธิ์ต่อภารกิจตามอำนาจหน้าที่ มีประสิทธิภาพ มีความคุ้มค่า สามารถลดขั้นตอน การปฏิบัติงาน มีการลดภารกิจและยุบเลิกหน่วยงานที่ไม่จำเป็น และการปฏิบัติภารกิจสามารถตอบสนองความต้องการของประชาชนได้เป็นอย่างดี

๒.๖ เพื่อให้เทศบาลตำบลโพนแพง สามารถควบคุมภาระค่าใช้จ่ายด้านการบริหารบุคคลให้เป็นไปตามที่กฎหมายกำหนด

๓. กรอบแนวคิดในการจัดทำแผนอัตรากำลัง ๓ ปี

คณะกรรมการจัดทำแผนอัตรากำลังของเทศบาลตำบลโพนแพง ซึ่งมีนายกเทศมนตรีตำบลโพนแพงเป็นประธานคณะกรรมการ เห็นสมควรให้มีการจัดทำแผนอัตรากำลัง ๓ ปี ประจำปีงบประมาณ พ.ศ. ๒๕๖๔-๒๕๖๖ ฉบับปรับปรุง ครั้งที่ ๑/๒๕๖๔ โดยให้มีขอบเขตเนื้อหาครอบคลุมในเรื่องต่าง ๆ ดังต่อไปนี้

๓.๑ วิเคราะห์ภารกิจ อำนาจหน้าที่ ความรับผิดชอบของเทศบาล ตามพระราชบัญญัติเทศบาล พ.ศ. ๒๔๙๖ และแก้ไขเพิ่มเติม (ฉบับที่ ๑๓) พ.ศ. ๒๕๕๒ และตามพระราชบัญญัติกำหนดแผนและขั้นตอนการกระจายอำนาจให้องค์กรปกครองส่วนท้องถิ่น พ.ศ. ๒๕๔๒ แก้ไขเพิ่มเติม (ฉบับที่ ๒) พ.ศ. ๒๕๕๐ ตลอดจนกฎหมายอื่นให้สอดคล้องกับแผนพัฒนาเศรษฐกิจและสังคมแห่งชาติ แผนพัฒนาจังหวัด แผนพัฒนาอำเภอ แผนพัฒนาตำบล นโยบายของรัฐบาล และสภาพปัญหาของตำบลโพนแพง

๓.๒ กำหนดโครงสร้างการแบ่งส่วนราชการภายในและการจัดระบบงาน เพื่อรองรับภารกิจตามอำนาจหน้าที่ความรับผิดชอบ ให้สามารถแก้ปัญหาของเทศบาลได้อย่างมีประสิทธิภาพ

๓.๓ กำหนดตำแหน่งในสายงานต่าง ๆ จำนวนตำแหน่ง และระดับตำแหน่ง ให้เหมาะสมกับภาระหน้าที่ความรับผิดชอบปริมาณงานและคุณภาพของงานรวมทั้งสร้างความก้าวหน้าในสายอาชีพของกลุ่มต่าง ๆ

๓.๔ จัดทำกรอบอัตรากำลัง ๓ ปี โดยภาระค่าใช้จ่ายด้านการบริหารงานบุคคลต้องไม่เกินร้อยละสี่สิบของงบประมาณรายจ่าย

๓.๕ ให้พนักงานเทศบาลทุกคน ได้รับการพัฒนาความรู้ความสามารถ อย่างน้อยปีละ ๑ ครั้ง

๓.๖ ต้องการให้ผู้บังคับบัญชาทุกระดับมีหน้าที่รับผิดชอบในการควบคุม และการพัฒนาผู้ใต้บังคับบัญชาที่อยู่ใต้การบังคับบัญชาโดยตรง

๔. สภาพปัญหา ความต้องการของประชาชนในเขตพื้นที่องค์กรปกครองส่วนท้องถิ่น

เทศบาลตำบลโพนแพง มีการให้บริการสาธารณะยังไม่ครบถ้วนตามความต้องการของประชาชนในพื้นที่อันเป็นอำนาจหน้าที่ตามพระราชบัญญัติเทศบาล พ.ศ. ๒๔๙๖ แก้ไขเพิ่มเติมถึง (ฉบับที่ ๑๓) พ.ศ. ๒๕๕๒ และพระราชบัญญัติกำหนดแผนและขั้นตอนการกระจายอำนาจให้แก่องค์กรปกครองส่วนท้องถิ่น พ.ศ. ๒๕๔๒ แก้ไขเพิ่มเติม (ฉบับที่ ๒) พ.ศ. ๒๕๕๐ และกฎหมายอื่นที่เกี่ยวข้อง ดังนั้น จึงมีคำถามเกิดขึ้นต่าง ๆ อาทิ ด้านโครงสร้างพื้นฐานเพียงพอต่อความต้องการของประชาชนในปัจจุบันและอนาคตหรือไม่ สามารถรองรับการขยายตัวของชุมชนได้ทุก ๆ ด้านหรือยัง ด้านเศรษฐกิจ โครงสร้างพื้นฐานเพียงพอที่จะสนับสนุนการพัฒนาธุรกิจท้องถิ่นในปัจจุบันและอนาคตหรือไม่ ธุรกิจประเภทใดที่จะสร้างงานสร้างอาชีพได้บ้าง อาชีพใดที่จะสร้างรายได้ให้เกิดขึ้นในท้องถิ่น ด้านสังคม ประชาชนที่อาศัยอยู่ในเขตเทศบาล มีสุขภาพอนามัยดีหรือไม่ จำนวนครัวเรือนที่อาศัยอยู่ในเขตเทศบาล มีฐานะความเป็นอยู่ดี หรือยากจนมากน้อยแค่ไหน เพียงใด สิ่งแวดล้อม ด้านการเมืองการบริหารเทศบาลเผยแพร่นโยบายต่อสาธารณะหรือไม่ เทศบาลได้ใช้ทรัพยากรในการบริหารตามศักยภาพหรือไม่ สภาพปัญหาของพื้นที่และความต้องการของประชาชน ดังนั้น เพื่อให้การจัดทำแผนอัตรากำลัง ๓ ปี ประจำปีงบประมาณ พ.ศ. ๒๕๖๔ - ๒๕๖๖ ฉบับปรับปรุง ครั้งที่ ๑/๒๕๖๔ มีการพิจารณาอัตรากำลังตามแผนยุทธศาสตร์ของท้องถิ่น เพื่อให้ได้ภารกิจงานที่สามารถให้บริการแก่ประชาชนได้อย่างทั่วถึงและมีประสิทธิภาพ จึงได้นำแผนยุทธศาสตร์การพัฒนาของเทศบาลตำบลโพนแพง มาใช้ประกอบการจัดทำแผนอัตรากำลัง ๓ ปี ดังนี้

สภาพทั่วไปและข้อมูล พื้นฐาน

๒.๑ สภาพทั่วไปและข้อมูลพื้นฐาน

๒.๑.๑ สภาพทั่วไป

๑) ที่ตั้งและอาณาเขต

เทศบาลตำบลโพนแพงเป็นตำบลหนึ่งของอำเภออากาศอำนวย เปลี่ยนแปลงฐานะเป็นเทศบาลตำบลโพนแพง เมื่อวันที่ ๒๔ สิงหาคม ๒๕๕๕ อาศัยอำนาจตามความในมาตรา ๔๒ แห่งพระราชบัญญัติสภาตำบลและองค์การบริหารส่วนตำบล พ.ศ. ๒๕๓๗ ซึ่งแก้ไขเพิ่มเติมโดยพระราชบัญญัติสภาตำบลและองค์การบริหารส่วนตำบล (ฉบับที่ ๕) พ.ศ. ๒๕๔๖ ประกอบมาตรา ๗ แห่งพระราชบัญญัติเทศบาล พ.ศ. ๒๔๙๖ และมาตรา ๙ แห่งพระราชบัญญัติเทศบาล พ.ศ. ๒๔๙๖ ซึ่งแก้ไขเพิ่มเติมโดยพระราชบัญญัติเทศบาล (ฉบับที่ ๑๒) พ.ศ. ๒๕๔๖ รัฐมนตรีว่าการกระทรวงมหาดไทย จึงจัดตั้งองค์การบริหารส่วนตำบลโพนแพง อำเภออากาศอำนวย จังหวัดสกลนคร เป็นเทศบาลตำบลโพนแพง ตั้งอยู่ทางทิศตะวันออกเฉียงเหนือตอนบน ห่างจากอำเภออากาศอำนวย ประมาณ ๓ กิโลเมตร ห่างจากจังหวัดสกลนคร ๕๔ กิโลเมตร ห่างจากกรุงเทพมหานคร ๖๕๔ กิโลเมตร สูงจากระดับน้ำทะเลโดยเฉลี่ยประมาณ ๑๗๒ เมตร มีพื้นที่ประมาณ ๖๙ ตารางกิโลเมตร ครอบคลุมพื้นที่ จำนวน ๑๒ หมู่บ้าน

๒) อาณาเขต

- ด้านทิศเหนือ จดตำบลอากาศ อำเภออากาศอำนวย จังหวัดสกลนคร
- ด้านทิศตะวันออก จดตำบลอากาศ อำเภออากาศอำนวย จังหวัดสกลนคร
- ด้านทิศใต้ จดตำบลชะงั่ว อำเภออากาศอำนวย จังหวัดสกลนคร
- ด้านทิศตะวันตก จดตำบลหนองสนม อำเภอวานรนิวาส จังหวัดสกลนคร

๓) เนื้อที่

ตำบลโพนแพงมีเนื้อที่ทั้งหมด ๖๙ ตารางกิโลเมตร สภาพเนื้อที่ส่วนใหญ่เป็นที่ราบสูง ดินส่วนใหญ่มีปัญหาคือ ดินขาดความอุดมสมบูรณ์ ดินทรายและดินลูกรัง

๔) สภาพภูมิประเทศ

สภาพภูมิประเทศตำบลโพนแพง เป็นพื้นที่ราบสูง พื้นที่ป่าไม้สมบูรณ์ขนาด ๑๙๔ ไร่ และเป็นลำห้วย ๑๓ สาย และลำน้ำยาม ๑ สาย เหมาะสำหรับการเกษตร

๕) การปกครอง

เทศบาลตำบลโพนแพง แบ่งการปกครองเป็น ๑๒ หมู่บ้าน ได้แก่ บ้านแพงน้อย หมู่ที่ ๑ , บ้านแพงใหญ่ หมู่ที่ ๒ , บ้านเขื่อม หมู่ที่ ๓,๗,๑๑ , บ้านกลาง หมู่ที่ ๔,๘,๑๒ , บ้านนาโน หมู่ที่ ๕ , บ้านคิม หมู่ที่ ๖,๑๐ และบ้านโพนแพง หมู่ที่ ๙

๖) ประชากร

ปัจจุบันสถิติประชากรในเขตเทศบาลตำบลโพนแพง ณ เดือน ตุลาคม ๒๕๕๖ ซึ่งสำรวจตามหลักฐานการทะเบียนราษฎร โดยมีความหนาแน่นของประชากรต่อพื้นที่ ๑๓๙ คน/ตารางกิโลเมตร มีรายละเอียดดังนี้ มีความหนาแน่นเฉลี่ย ๑๓๙ คน / ตารางกิโลเมตร

ตารางแสดงจำนวนประชากรของตำบลโพนแพงตามทะเบียนราษฎร์

หมู่ที่	บ้าน	จำนวนประชากร				รายชื่อ กำนันตำบล/ผู้ใหญ่บ้าน	หมายเหตุ
		ครัวเรือน	ชาย	หญิง	รวม		
๑	แพงน้อย	๑๗๐	๒๔๐	๒๑๙	๔๕๙	นายสำเภา พรหมบุตร	กำนันตำบล
๒	แพงใหญ่	๒๘๓	๕๔๘	๕๑๓	๑,๐๖๑	นายบรรจบ แก้วไชโย	
๓	เชื่อม	๒๙๐	๓๘๘	๔๒๑	๘๐๙	นายเกษร เถรวงแก้ว	
๔	กลาง	๒๖๗	๓๕๖	๓๖๒	๗๑๘	นายนาวา ผายเมืองสูง	
๕	นาโน	๒๘๘	๓๙๕	๓๘๖	๗๘๑	นายเสกสรรค์ อ่อนอำพันธ์	
๖	คิม	๑๙๑	๓๗๔	๓๘๙	๗๖๓	นายบุญยงค์ ฮาบสุวรรณ	
๗	เชื่อม	๒๖๔	๔๔๑	๔๐๐	๘๔๑	นายลมัย เฟลิตแก้ว	
๘	กลาง	๒๙๗	๕๓๙	๕๕๗	๑,๐๙๖	นายประพงค์ ผายทอง	
๙	โพนแพง	๒๓๖	๓๖๑	๓๖๗	๗๖๔	นายนิคมรักษ์ ถากงตา	
๑๐	คิม	๑๘๔	๒๘๒	๒๘๐	๕๖๖	นายวิสัย ผาอินทร์	
๑๑	เชื่อม	๓๔๕	๔๙๐	๔๖๖	๘๕๖	นายวันชัย สุผา	
๑๒	กลาง	๒๕๙	๓๙๐	๓๙๖	๗๘๖	นายอาคม ผาสุวรรณ	
รวม		๓,๐๗๔	๔,๘๐๔	๔,๗๕๖	๙,๕๖๐		

๒.๑.๒ สภาพเศรษฐกิจ

๑) โครงสร้างทางเศรษฐกิจ / รายได้ประชากร

ในเขตเทศบาลตำบลโพนแพง จัดอยู่ในเกณฑ์ดีและมีแนวโน้มที่จะดีขึ้นเรื่อยๆ เนื่องจากเป็นศูนย์กลางทางเศรษฐกิจของชุมชน โดยมีการประกอบอาชีพ ดังนี้

- ทำนา ประมาณ ๑,๘๖๑ ครัวเรือน
- ทำสวน ประมาณ ๒๖๔ ครัวเรือน
- เลี้ยงสัตว์ ประมาณ ๑,๔๔๖ ครัวเรือน
- รับจ้าง ประมาณ ๑,๔๕๘ ครัวเรือน
- อื่นๆ ประมาณ ๑๕๓ ครัวเรือน

หมายเหตุ ในหนึ่งครัวเรือนมีอาชีพหนึ่งหรือมากกว่าหนึ่งอาชีพ

๒) การเกษตรกรรม

ตำบลโพนแพงมีอาชีพหลัก คือ ทำนา และการเลี้ยงสัตว์ ส่วนสิ่งที่เป็นอัตลักษณ์หรือจุดเด่นของชุมชน คือ “ การทำนา (ข้าว) “ โดยมีการจัดทำเกือบทุกครัวเรือนที่เป็นอาชีพหลักเพิ่มรายได้แก่ครัวเรือน การเลี้ยงสัตว์ (โค,กระบือ) การทอผ้าพื้นเมือง การหาปลา และการจักสาน

๓) การพาณิชย์การ / การบริการ

- บริษัท ห้างหุ้นส่วนจำกัด ประมาณ ๑ แห่ง
- ร้านค้าทั่วไป ประมาณ ๑๒๓ แห่ง
- ร้านจำหน่ายอาหาร ประมาณ ๓ แห่ง

(ข้อมูล ณ วันที่ ๓๑ ธันวาคม ๒๕๕๖)

๔) การอุตสาหกรรม

เป็นการประกอบอุตสาหกรรมขนาดย่อมหรืออุตสาหกรรมในครัวเรือน เช่น ทอผ้ามัดหมี่ ทอผ้าขาม้า และการทอผ้าพื้นเมือง

๕) การท่องเที่ยว

เทศบาลตำบลโพนแพง เป็นชุมชนที่มีความรักใคร่สามัคคีปรองดองกัน มีสิ่งยึดเหนี่ยวจิตใจ คือ วัดป่าที่ปบุญญาราม (วัดหลวงปู่ผ่าน) ซึ่งจัดได้ว่าเป็นสถานที่ที่มีนักท่องเที่ยวหรือบุคคลทั่วไปไม่ว่าใกล้หรือไกล ต่างให้ความเคารพนับถือแวะเวียนมากราบไหว้บูชาหลวงปู่ ทำให้ชุมชนได้รับผลทางด้านเศรษฐกิจทางอ้อมและเป็นการกระจายรายได้ให้กับราษฎรอีกทางหนึ่ง

๖) การปศุสัตว์

ในเขตเทศบาลตำบลโพนแพง มีการเลี้ยงโค กระบือ สุกร มากพอสมควร โดยมีพื้นที่สำหรับเลี้ยงปศุสัตว์พอสมควร ที่สำคัญ คือ หมู กระบือ โค

๒.๑.๓ ด้านสังคม

๑) ชุมชน

ชุมชน จำนวน ๑๒ ชุมชน บ้าน ๒,๘๐๗ หลังคา จำนวนประชากรในชุมชน รวม ๙,๓๕๖ คน

ศาสนา

(๑) ผู้นับถือศาสนาพุทธ ร้อยละ ๙๙.๙๘ ของจำนวนประชากรทั้งหมดในเขตเทศบาล มีวัดและสำนักสงฆ์ จำนวน ๑๓ แห่ง

(๒) ผู้นับถือศาสนาอื่น ร้อยละ ๐.๐๒ ของจำนวนประชากรทั้งหมดในเขตเทศบาล

๒) วัฒนธรรม

เทศบาลตำบลโพนแพง มีการถ่ายทอดวัฒนธรรมขนบธรรมเนียมประเพณีทางภูมิปัญญาท้องถิ่น มีการจัดกิจกรรมทางศาสนาอย่างต่อเนื่อง มีประเพณีฮีต ๑๒ ครอง ๑๔ ตามประเพณีทั่วไปของชาวพุทธช่วงเทศกาลเดือนเมษายนของทุกปีจะเป็นงานประเพณีบุญมหาชาติและงานสงกรานต์จะมีการจัดงานวันผู้สูงอายุ วันรวมใจเยาวชนและมหาชาติ/แห่พระแก้ว ประเพณีบุญข้าวสาก ไหลห่านบูชาไฟ ประมาณเดือนกันยายน (วันเพ็ญเดือนสิบ) กิจกรรมสังเขป การละเล่นพื้นบ้าน การแข่งขันเรือ และประเพณีเลี้ยงปูตาเดือนหกขึ้นหาค่าของทุกปี

๓) การศึกษา

(๑) ด้านสถาบันการศึกษา

ระดับก่อนประถมศึกษา

- ศูนย์พัฒนาเด็กเล็กบ้านเข็ม
- ศูนย์พัฒนาเด็กเล็กบ้านกลาง - นาโน
- ศูนย์พัฒนาเด็กเล็กบ้านแพงใหญ่
- ศูนย์พัฒนาเด็กเล็กบ้านคิม
- โรงเรียนอนุบาลเอกชน ปันเทศ
- โรงเรียนอนุบาลเทศบาลตำบลโพนแพง

ระดับประถมศึกษา

- โรงเรียนบ้านแพงใหญ่
- โรงเรียนบ้านคิม
- โรงเรียนบ้านแพงน้อย

ระดับมัธยมศึกษาขยายโอกาส

- โรงเรียนบ้านเข็ม
- โรงเรียนชุมชนบ้านกลาง - นาโน

ระดับอาชีวศึกษา

- เทคโนโลยีและอาชีวศึกษาสกลนคร

กีฬา นันทนาการ / พักผ่อน

(๑) สนามกีฬาอเนกประสงค์	จำนวน	๑	แห่ง
(๒) สนามฟุตบอล	จำนวน	๕	แห่ง
(๓) สนามบาสเกตบอล	จำนวน	๓	แห่ง
(๔) สนามตะกร้อ	จำนวน	๖	แห่ง
(๕) ห้องสมุดประชาชน	จำนวน	๑	แห่ง
(๖) สวนสาธารณะ	จำนวน	๑	แห่ง
(๗) สนามเด็กเล่น	จำนวน	๔	แห่ง
(๘) สนามฟุตบอล	จำนวน	๑	แห่ง

๔) สาธารณสุข

หน่วยบริการปฐมภูมิโรงพยาบาลส่งเสริมสุขภาพตำบลบ้านกลาง ตำบลโพนแพง ตั้งอยู่บ้านกลาง หมู่ที่ ๔ ตำบลโพนแพง รับผิดชอบ ๑๒ หมู่บ้าน ให้บริการรักษาผู้ป่วยทุกกลุ่มอายุ โดยเปิดให้บริการตรวจรักษาพยาบาลทั่วไป รักษาโรคในช่องปากและตรวจรักษาโดยการแพทย์แผนไทย รวมทั้งการส่งเสริมสุขภาพ เน้นบริการเชิงรุกมากกว่าเชิงรับ กลุ่มผู้ป่วยที่ต้องดูแลและมีความสำคัญ คือ กลุ่มผู้ป่วยโรคไม่ติดต่อ (กลุ่ม METABOLIC) และโรคติดต่ออุบัติใหม่-อุบัติซ้ำ มีผู้ป่วยรับบริการโดยเฉลี่ย ๖๐ ราย ต่อ วัน มีบุคลากรปฏิบัติงานประจำโรงพยาบาลส่งเสริมสุขภาพตำบลบ้านกลาง ตำบลโพนแพง

๕) ด้านสวัสดิการสังคม

ข้อมูลผู้สูงอายุ ผู้พิการ และผู้ป่วยเอดส์ในเขตตำบลโพนแพง

-จำนวนผู้พิการ หรือทุพพลภาพทั้งหมด ๑๖๖ คน

-จำนวนผู้พิการ หรือทุพพลภาพที่ขึ้นทะเบียนใหม่ ปี ๒๕๕๘ จำนวน ๓ คน

รวมจำนวนผู้พิการ (ทั้งตำบล) จำนวน ๑๖๙ คน

-จำนวนผู้ป่วยเอดส์ ๑๙ คน

-จำนวนผู้ป่วยเอดส์ที่ขึ้นทะเบียนใหม่ ปี ๒๕๕๘ จำนวน - คน

รวมจำนวนผู้ป่วยเอดส์ (ทั้งตำบล) จำนวน ๑๙ คน

-จำนวนคนชราที่ขึ้นบัญชีผู้รับเบี้ยยังชีพของ เทศบาลตำบลโพนแพง จำนวน ๙๘๖ คน

-จำนวนคนชราที่ขึ้นทะเบียนใหม่ ปี ๒๕๕๘ จำนวน ๖๘ คน

รวมจำนวนผู้สูงอายุ (ทั้งตำบล) จำนวน ๑,๐๕๔ คน

๖) การป้องกันและบรรเทาสาธารณภัย

(๑) ศูนย์บริการและช่วยเหลือประชาชน

(๒) รถยนต์บรรทุกน้ำดับเพลิง จำนวน ๑ คัน บรรจุน้ำได้ ๖,๐๐๐ ลบ.ม.

(๓) การฝึกซ้อมบรรเทาสาธารณภัย ปีที่ผ่านมา จำนวน ๑ ครั้ง

๗) ด้านสิ่งแวดล้อมและทรัพยากรธรรมชาติ

(๑) ภูมิอากาศ

อุณหภูมิอากาศสูงสุด ๓๔ องศาเซลเซียส ต่ำสุด ๑๖ องศาเซลเซียส

(๒) แหล่งน้ำ

หนองบึง จำนวน ๓๐ แห่ง คิดเป็นพื้นที่กักเก็บน้ำประมาณ ๑๘,๖๙๐,๐๐๐ ลบ.ม.อยู่ในพื้นที่เขตตำบลโพนแพง

(๓) คลอง ลำธาร ห้วย จำนวน ๑๓ แห่ง

(๔) สระน้ำสาธารณะ จำนวน ๔ แห่ง

(๕) การระบายน้ำ

-พื้นที่น้ำท่วมถึง คิดเป็นร้อยละ ๐.๐๕ ของพื้นที่ทั้งหมด

-ระยะเวลาเฉลี่ยที่น้ำท่วมขังนานที่สุด ๑ วัน ประมาณช่วงเดือน กันยายน

-การระบายน้ำไหลไปตามท่อระบายน้ำ หรือร่องน้ำ

(๖) ขยะ

-ปริมาณขยะ ๗ ตัน / วัน

-ขยะที่กำจัดได้ จำนวน ๓ ตัน / วัน

-กำจัดขยะโดยวิธีฝังกลบและการเผา

-ที่ดินสำหรับกำจัดขยะที่กำลังใช้ จำนวน ๑๕ ไร่

-สภาพการเป็นเจ้าของที่ดินสำหรับกำจัดขยะ

-เทศบาลจัดซื้อเอง เมื่อวันที่ ๒๙ กันยายน พ.ศ. ๒๕๔๑ ราคา ๑๖๗,๔๒๐ บาท

๒.๑.๔ โครงสร้างพื้นฐาน

๑) การคมนาคม

- ถนน คสล. ความยาว ๒๗.๕๒๖ กิโลเมตร

- ถนนลาดยาง ความยาว ๓๒ กิโลเมตร

- ถนนลูกรัง ความยาว ๓๒.๕๓๕ กิโลเมตร

รวม ความยาว ๙๒.๐๖๑ กิโลเมตร

- สะพาน คสล. จำนวน ๑๓ แห่ง

ความยาวรวม ๓๑๐ เมตร

๒) ไฟฟ้าสาธารณะ ระบบไฟฟ้าสาธารณะ จำนวน ๑๑๒ จุด

๓) การประปา ระบบประปาหมู่บ้าน จำนวน ๒ แห่ง คือ บ้านคึม และบ้านเซื่อม

๔) การสื่อสารและโทรคมนาคม

-โทรศัพท์สาธารณะ จำนวน ๖ แห่ง

-ชุมสายโทรศัพท์ จำนวน ๒ แห่ง

-หอกระจายข่าวในชุมชน จำนวน ๑๒ จุด

-สถานีวิทยุชุมชน จำนวน ๑ แห่ง

๒.๑.๕ สภาพการเมืองการปกครอง

๑) ด้านการเมือง - การบริหาร

การเลือกตั้งสมาชิกสภาเทศบาลและนายกเทศมนตรีตำบลโพนแพง ปี ๒๕๕๕

(เมื่อวันที่ ๑๘ พฤศจิกายน ๒๕๕๕)

- ผู้มีสิทธิเลือกตั้ง รวมทั้งสิ้น ๖,๗๗๒ คน

- จำนวนผู้มาใช้สิทธิเลือกตั้ง ๔,๗๑๔ คน คิดเป็นร้อยละ ๖๙.๖๑ คน

- นายกเทศมนตรี จำนวน ๑ คน

- รองนายกเทศมนตรี จำนวน ๒ คน
- ที่ปรึกษานายกเทศมนตรี จำนวน ๑ คน
- เลขานุการนายกเทศมนตรี จำนวน ๑ คน
- สมาชิกสภาเทศบาล จำนวน ๑๒ คน

๒.๒ ข้อมูลเกี่ยวกับศักยภาพของท้องถิ่น

๒.๒.๑ ศักยภาพของเทศบาลตำบลโพนแพง

เทศบาลตำบลโพนแพง ประกอบด้วยการปกครองท้องที่ ๑๒ หมู่บ้าน มีสมาชิกสภาเทศบาลตำบล ๑๒ คน นายกเทศมนตรี ๑ คน และรองนายกเทศมนตรี ๒ คน และเลขานุการนายกเทศมนตรี ๑ คน และที่ปรึกษานายกเทศมนตรี ๑ คน ไม่มีความขัดแย้งในการติดต่อประสานงานระหว่างท้องถิ่นกับท้องที่ ซึ่งประชาชนตำบลโพนแพง ให้ความร่วมมือเป็นอย่างดีและให้ความสำคัญกับประชาชนหมู่บ้าน ประชาคมตำบลและการมีส่วนร่วมของประชาชน

แสดงจำนวนผู้บริหารเทศบาลตำบลโพนแพง ประกอบด้วย

ที่	ชื่อ - สกุล	ตำแหน่ง	อายุ	วุฒิการศึกษา	ที่อยู่	วัน เดือน ปี เกิด
๑	นายสุระพงษ์ เชื้อนขันธ์	นายกเทศมนตรี	๕๙	ป.๗	๕๙ หมู่ ๓ ต.โพนแพง	๑๐ ต.ค. ๒๔๙๗
๒	นายสมยศ ผาอินทร์	รองนายกเทศมนตรี	๖๓	ป.๔	๑๓๑ หมู่ ๖ ต.โพนแพง	๑ ธ.ค. ๒๔๙๓
๓	นายพิทักษ์ หัตถสาร	รองนายกเทศมนตรี	๔๐	ปวช.	๑๑๔ หมู่ ๗ ต.โพนแพง	๒๙ เม.ย. ๒๕๑๖
๔	นายรณ ฝิวไหมคำ	ที่ปรึกษา ฯ	๗๕	ป.๔	๒๙ หมู่ ๑๒ ต.โพนแพง	๒ เม.ย. ๒๔๘๑
๕	นายจันทร์เนตร สำเภาทอง	เลขานุการนายกฯ	๔๙	ม.๖	๕๙ หมู่ ๑๒ ต.โพนแพง	๒๕ มิ.ย. ๒๕๐๗

แสดงจำนวนข้อมูลสมาชิกสภาเทศบาลตำบลโพนแพง

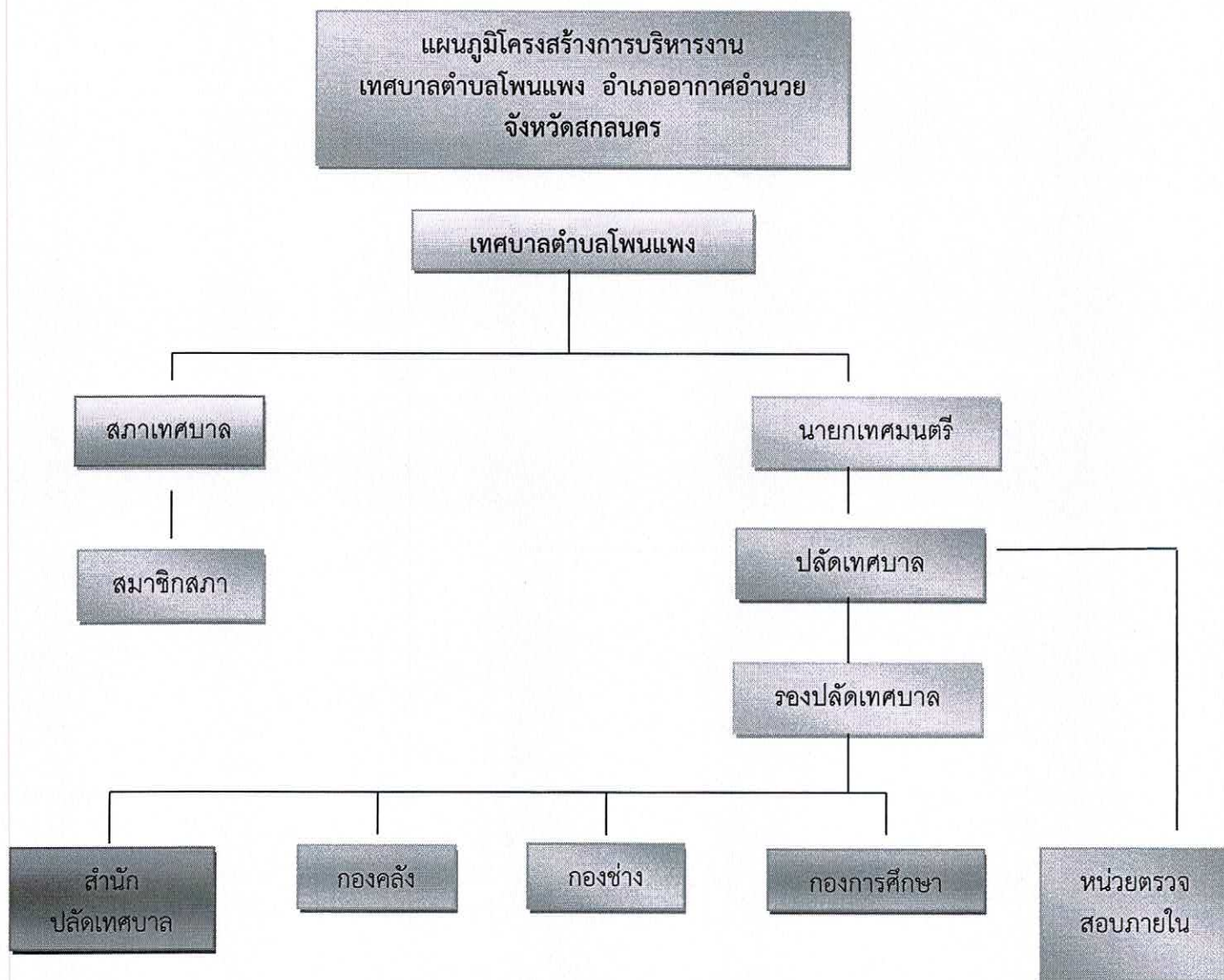
ที่	ชื่อ - สกุล	ตำแหน่ง	อายุ	วุฒิการศึกษา	ที่อยู่	วัน เดือน ปี เกิด
๑	นายชัยณรงค์ เชื้อนขันธ์	ประธานสภาเทศบาล	๕๖	ม.๓	๑๐๘ หมู่ ๓ ต.โพนแพง	๒๒ มิ.ย. ๒๕๐๐
๒	นายยงค์หลิ ฟองบาลศรี	รองประธานสภาฯ	๔๙	ป.๗	๕๓ หมู่ ๒ ต.โพนแพง	๓ ก.ย. ๒๕๐๗
๓	นายสมพงษ์ คำสอน	สมาชิกสภาเทศบาล	๔๖	ปวส.	๑๙๖ หมู่ ๓ ต.โพนแพง	๒๐ มี.ค. ๒๕๑๐
๔	นายสมพงษ์ หัตถสาร	สมาชิกสภาเทศบาล	๕๒	ปวช.	๘๖ หมู่ ๓ ต.โพนแพง	๒๖ เม.ย. ๒๕๐๔
๕	นายประพิณ เถรวงแก้ว	สมาชิกสภาเทศบาล	๔๔	ป.๖	๑๒๓ หมู่ ๓ ต.โพนแพง	๒๘ พ.ย. ๒๕๑๒
๖	นายพุทธา ชาไมล์	สมาชิกสภาเทศบาล	๖๒	ป.๔	๔๓ หมู่ ๗ ต.โพนแพง	๒๑ เม.ย. ๒๔๙๔
๗	นางสุริยัน สุนันธรรม	สมาชิกสภาเทศบาล	๔๙	ป.๖	๒๘ หมู่ ๑๐ ต.โพนแพง	๑ พ.ค. ๒๕๐๗
๘	นายธวัชชัย จันทร์แดง	สมาชิกสภาเทศบาล	๔๗	ป.๖	๑๑๙ หมู่ ๕ ต.โพนแพง	๒๒ พ.ค. ๒๕๐๙
๙	นายถนอม ผากงคำ	สมาชิกสภาเทศบาล	๕๓	ม.๓	๗๗ หมู่ ๖ ต.โพนแพง	๘ ก.พ. ๒๕๐๓
๑๐	นายศรวิทย์ คะพันธ์	สมาชิกสภาเทศบาล	๕๒	ม.๓	๒๙ หมู่ ๔ ต.โพนแพง	๒๔ ก.พ. ๒๕๐๔
๑๑	นายเสมอ จำรักษา	สมาชิกสภาเทศบาล	๕๒	ม.๖	๑๖๑ หมู่ ๘ ต.โพนแพง	๑ ต.ค. ๒๕๐๔
๑๒	นายเจษฎา ผาอุย	สมาชิกสภาเทศบาล	๓๑	ม.๓	๗๐ หมู่ ๔ ต.โพนแพง	๑๔ เม.ย. ๒๕๒๕

จำนวนบุคลากรของเทศบาลตำบลโพนแพง จำนวน ๕๓ คน

ปลัดเทศบาลตำบลโพนแพง	จำนวน ๑ อัตรา
รองปลัดเทศบาลตำบลโพนแพง	จำนวน ๑ อัตรา
- บุคลากรในสำนักปลัดเทศบาล	จำนวน ๒๕ อัตรา ประกอบด้วย
พนักงานเทศบาล	จำนวน ๙ อัตรา
พนักงานจ้าง	จำนวน ๑๖ อัตรา
- บุคลากรในกองคลัง	จำนวน ๑๑ อัตรา ประกอบด้วย
พนักงานเทศบาล	จำนวน ๖ อัตรา (ว่าง ๑ อัตรา)
พนักงานจ้าง	จำนวน ๕ อัตรา
- บุคลากรในกองช่าง	จำนวน ๑๐ อัตรา ประกอบด้วย
พนักงานเทศบาล	จำนวน ๕ อัตรา (ว่าง ๒ อัตรา)
พนักงานจ้าง	จำนวน ๕ อัตรา (ว่าง ๑ อัตรา)
- บุคลากรในกองการศึกษา	จำนวน ๒๙ อัตรา ประกอบด้วย
พนักงานเทศบาล	จำนวน ๑๘ อัตรา (ว่าง ๗ อัตรา)
พนักงานจ้าง	จำนวน ๑๑ อัตรา
- บุคลากรในหน่วยตรวจสอบภายใน	จำนวน ๑ อัตรา ประกอบด้วย
พนักงานเทศบาล	จำนวน ๑ อัตรา
รวม	๗๘ อัตรา (ว่าง ๑๑ อัตรา)

๒. ระดับการศึกษาของบุคลากร

ระดับมัธยมศึกษา , ปวช.	จำนวน ๑๒ ราย
ระดับ ปวส.	จำนวน ๖ ราย
ระดับปริญญาตรี	จำนวน ๔๐ ราย
ระดับปริญญาโท	จำนวน ๙ ราย
รวม	จำนวน ๖๗ ราย



ปัจจัยและสถานการณ์การเปลี่ยนแปลงที่มีผลต่อการพัฒนา

ผลการวิเคราะห์ปัญหาและความต้องการของประชาชน ในการจัดทำแผนยุทธศาสตร์การพัฒนาเทศบาล ตำบลโพนแพง ดำเนินการการตาม โครงการจัดเวทีประชาคม โดยทางเทศบาลตำบลโพนแพงได้ออกประชุม ประชาคมหมู่บ้านทั้ง ๑๒ หมู่บ้าน ซึ่งมีวัตถุประสงค์เพื่อรวบรวมประเด็นปัญหา สาเหตุของปัญหาและความ ต้องการของประชาชนในการแก้ไขปัญหาในด้านต่าง ๆ ซึ่งประกอบด้วย ด้านโครงสร้างพื้นฐาน ด้านความมั่นคง และความสงบ เศรษฐกิจ สังคม ทรัพยากรธรรมชาติและสิ่งแวดล้อม การบริหารจัดการ และความต้องการของ ประชาคมในด้านอื่น ๆ โดยเป็นการวิเคราะห์ถึงปัญหา สาเหตุ และแนวทางแก้ไขปัญหา ภายใต้ ๑๓ ยุทธศาสตร์ ของนโยบายการพัฒนาเทศบาลตำบลโพนแพง ซึ่งประกอบด้วย ด้านการบริหารงาน ด้านรักษาความสงบ ด้าน การศึกษา ด้านสาธารณสุข ด้านสังคมสงเคราะห์ ด้านเคหะและชุมชน ด้านการสร้างเสริมความเข้มแข็งของชุมชนและ การส่งเสริมอาชีพ ด้านการศาสนาวัฒนธรรม นันทนาการ และการท่องเที่ยว ด้านโครงสร้างพื้นฐาน อุตสาหกรรม และการโยธา ด้านการเกษตร ด้านการพาณิชย์ ด้านการพัฒนาการเมือง ด้านการบริหารจัดการการ อนุรักษ์ทรัพยากรธรรมชาติและสิ่งแวดล้อม

โดยมีวัตถุประสงค์เพื่อระดมความคิดเห็นของสถานการณ์การเปลี่ยนแปลงที่มีผลต่อการพัฒนาโดยใช้ SWOT เป็นเครื่องมือในการประชุม จากผลการประชุมประชาคมที่ผ่านมา นำมาสรุปปัญหา สาเหตุ แนว ทางแก้ไข ความต้องการของประชาชนได้ดังนี้

ชื่อปัญหา	สภาพปัญหา	ความต้องการ/แนวทางแก้ไข ปัญหา	การคาดการณ์แนวโน้มในอนาคต
๑. ปัญหาด้าน โครงสร้างพื้นฐาน ๑.๑ ปัญหาการ คมนาคม	-ถนนภายในตำบลส่วน ใหญ่เป็นถนนลูกรังเป็น หลุม เป็นบ่อการ คมนาคมไม่สะดวก	-ก่อสร้างถนนที่ได้มาตรฐานให้ ครอบคลุมทุกหมู่บ้าน รวมทั้ง ซ่อมแซมและปรับปรุงถนนเดิมให้ อยู่ในสภาพพร้อมใช้งานอยู่เสมอ	-ก่อสร้างถนน คสล. ในสายหลักของ หมู่บ้านและตำบล ปรับปรุงซ่อมแซมถนน ลูกรัง , คสล. ให้อยู่ในสภาพพร้อมใช้งาน
๑.๒ ปัญหาการ ขยายเขตไฟฟ้า	-ราษฎรในบางหมู่บ้าน ยังมีไฟฟ้าใช้ไม่เพียงพอ และครบทุกครัวเรือน -การติดตั้งไฟฟ้า สาธารณะของหมู่บ้านยังไม่เพียงพอต่อความต้องการ -การขยายเขตไฟฟ้าเพื่อ การเกษตรไม่เพียงพอต่อ ความต้องการ	-ดำเนินการขยายเขตไฟฟ้าให้ ครบถ้วนทุกครัวเรือนและพื้นที่ ทางการเกษตร -จัดให้มีไฟฟ้าสาธารณะเพิ่มขึ้น ทุกหมู่บ้านและปรับปรุงซ่อมแซม ไฟฟ้าสาธารณะให้อยู่ในสภาพ พร้อมใช้งาน	-สามารถขยายเขตไฟฟ้าภายในหมู่บ้านได้ ครบถ้วนทุกหมู่บ้าน ทุกครัวเรือนและ พื้นที่ทางการเกษตร -ประชาชนทุกหมู่บ้านมีไฟฟ้าสาธารณะ ติดตั้งในจุดต่อแหลมแก่การเกิดภัย อันตรายและในบริเวณชุมชน รวมทั้งมีการ บำรุงรักษาให้อยู่ในสภาพใช้งานได้ดี

ชื่อปัญหา	สภาพปัญหา	ความต้องการ/แนวทางแก้ไข ปัญหา	การคาดการณ์แนวโน้มในอนาคต
<p>๒. ปัญหาด้านเศรษฐกิจ</p> <p>๒.๑ ปัญหาการรวมกลุ่มของเกษตรกร</p> <p>๒.๒ ปัญหาผลผลิตทางการเกษตรตกต่ำ</p> <p>๒.๓ ปัญหาการทำเกษตรในฤดูแล้ง</p> <p>๒.๔ การประกอบอาชีพเสริม</p>	<p>-การขาดผู้นำที่มีความรู้ความสามารถในด้าน การเกษตร</p> <p>-เกษตรกรไม่มีความมั่นใจในการรวมกลุ่มเพื่อแก้ไขปัญหา</p> <p>-เกษตรกรขาดเงินทุนในการบริหารกิจกรรมของกลุ่ม</p> <p>-การขาดความรู้และวางแผนการเพาะปลูก</p> <p>-สถานที่รับซื้อและรวบรวมผลผลิตทางการเกษตรมีน้อย</p> <p>-ไม่ตลาดรองรับผลผลิตทางการเกษตร</p> <p>-การขาดความรู้ด้านเทคโนโลยีและวิทยาการเกษตรสมัยใหม่</p> <p>-การจัดระบบชลประทานยังไม่สมดุลงต่อพื้นที่ทำการเกษตร</p> <p>-การผลิตส่วนใหญ่ขึ้นอยู่กับปัจจัยด้านภูมิอากาศ</p> <p>-การส่งเสริมกลุ่มอาชีพเกษตรกรตามทฤษฎีใหม่ยังมีน้อย</p> <p>-การขาดความรู้และการส่งเสริมการแปรรูปผลผลิตทางการเกษตร</p> <p>-ราษฎรขาดเงินทุนในการประกอบอาชีพเสริม</p>	<p>-ผู้นำที่มีความรู้ ความสามารถในการเกษตรอย่างแท้จริง เพื่อสร้างความมั่นใจในการรวมกลุ่มและร่วมกันแก้ไขปัญหา</p> <p>-มีการสนับสนุนเงินทุนเพื่อใช้ในการบริหารกิจการของกลุ่ม</p> <p>-การส่งเสริมความรู้ในการวางแผนการเพาะปลูก</p> <p>-มีสถานที่รับแลกเปลี่ยน ซื้อขายสินค้าทางการเกษตรระดับตำบล</p> <p>-การให้ความรู้ทางการผลิต การขนส่งและการบรรจุภัณฑ์ที่ได้มาตรฐาน</p> <p>-ต้องการความรู้ทางด้านเทคโนโลยีและวิทยาการเกษตรสมัยใหม่เพื่อช่วยในการเพิ่มผลผลิต</p> <p>-มีการจัดระบบชลประทานในพื้นที่ทำการเกษตรอย่างทั่วถึง</p> <p>-ส่งเสริมการผลิตภาคเกษตรกรรมนอกฤดูกาล</p> <p>-ส่งเสริมและสนับสนุนกลุ่มอาชีพตามทฤษฎีใหม่</p> <p>-พัฒนาความรู้ในการแปรรูปผลผลิตทางการเกษตรให้มีความหลากหลายและตรงกับความต้องการของตลาด</p> <p>-สนับสนุนเงินทุนในการประกอบอาชีพเสริม</p>	<p>-ให้การช่วยเหลือสนับสนุนความรู้ทางการเกษตรแก่ผู้นำกลุ่มอาชีพเกษตรกรและสนับสนุนงบประมาณ ในการพัฒนาอาชีพของกลุ่มต่าง ๆ เพิ่มขึ้น</p> <p>-ประชาชนในหมู่บ้านและตำบลมีความรู้ และสามารถวางแผนการเพาะปลูก การผลิต การขนส่งและการบรรจุหีบห่อที่ได้มาตรฐาน</p> <p>-สามารถจัดสถานที่รับแลกเปลี่ยนซื้อขายสินค้าทางการเกษตรขึ้นภายในตำบล</p> <p>-มีตลาดชุมชนหรือร้านค้าชุมชนเกิดขึ้นภายในตำบล</p> <p>-ให้ความช่วยเหลือด้านความรู้ทางเทคโนโลยีและวิทยาการสมัยใหม่แก่ประชาชนเพื่อเพิ่มผลผลิตและใช้พัฒนาคุณภาพผลผลิต</p> <p>-มีการวางแผนจัดการระบบชลประทานในพื้นที่ทำการเกษตรครอบคลุมทั่วถึงในทุกหมู่บ้าน</p> <p>-มีกลุ่มอาชีพตามทฤษฎีใหม่เพิ่มมากขึ้น</p> <p>-ผลผลิตทางการเกษตรมีการแปรรูปเพื่อเพิ่มมูลค่าให้มากขึ้นและเป็นที่ต้องการของตลาด</p> <p>-สนับสนุนงบประมาณในการพัฒนาอาชีพเสริมเพิ่มมากขึ้น</p>

ชื่อปัญหา	สภาพปัญหา	ความต้องการ/แนว ทางแก้ไขปัญหา	การคาดการณ์แนวโน้มในอนาคต
<p>๓. ปัญหาด้าน การบริหารจัดการ น้ำ</p> <p>๓.๑ แหล่งน้ำ เพื่อการบริโภค</p> <p>๓.๒ แหล่งน้ำ เพื่อการอุปโภค</p> <p>๓.๓ แหล่งน้ำ เพื่อการเกษตร</p>	<p>-ระบบประปาหมู่บ้านยังไม่ เพียงพอและทั่วถึง</p> <p>-การพัฒนาระบบประปา หมู่บ้านให้สะอาดและสามารถ บริโภคได้ยังไม่สามารถ ดำเนินการได้ในทุกระบบ ประปา</p> <p>-การมีสถานะเก็บกักน้ำไม่ เพียงพอในการบรรจุน้ำเพื่อการ บริโภค</p> <p>-การขุดสระเก็บกักน้ำยังไม่ เพียงพอ</p> <p>-การขุดบ่อน้ำตื้นและบ่อ บาดาลยังมีน้อย</p> <p>-การก่อสร้างฝายกักเก็บน้ำยังมี ไม่เพียงพอ</p> <p>-การก่อสร้างคลองส่งน้ำและ รางระบายน้ำไม่ทั่วถึง</p> <p>-แหล่งน้ำธรรมชาติ คู คลอง ตื้นเขิน</p> <p>-ไม่มีแหล่งสำรองไว้ในฤดู แล้ง</p>	<p>-ระบบประปาหมู่บ้าน ครอบคลุมทุกหมู่บ้าน</p> <p>-น้ำประปาสะอาดสามารถ ใช้ในการบริโภคได้ทุก ระบบประปา</p> <p>-สถานะเก็บกักน้ำมี เพียงพอในการบรรจุน้ำ เพื่อการบริโภค</p> <p>-การขุดสระเก็บกักน้ำ การ ขุดบ่อน้ำตื้นและบ่อ บาดาลรวมทั้งการสร้าง ฝายเก็บกักน้ำมีเพิ่มมาก ขึ้น</p> <p>-พัฒนาและปรับปรุงแหล่ง น้ำที่สร้างขึ้นและแหล่งน้ำ ตามธรรมชาติให้มีคุณภาพ ดีเพียงพอกับความ ต้องการของประชาชน</p> <p>-แหล่งน้ำเพื่อการเกษตรที่ สร้างขึ้นเองและแหล่งน้ำ ตามธรรมชาติมีน้ำ เพียงพอต่อการ เกษตรกรรม</p>	<p>-ประชาชนในเขตตำบลโพนแพงมีระบบ ประปาหมู่บ้านอย่างเพียงพอและ ครอบคลุมทั่วถึง</p> <p>-พัฒนาน้ำประปาหมู่บ้านให้สามารถใช้ใน การบริโภคได้</p> <p>-สถานะเก็บกักน้ำที่สร้างขึ้น เพียงพอต่อ ความต้องการใช้น้ำในการบริโภคของ ประชาชน</p> <p>-ประชาชนทุกหมู่บ้านในตำบล จะมีน้ำ เพื่อการอุปโภค บริโภคและเพื่อ การเกษตรเพียงพอต่อทุกครัวเรือน</p> <p>-แหล่งกักเก็บน้ำตามธรรมชาติและได้รับ การขุดลอกอย่างทั่วถึง</p> <p>-สถานะเก็บกักน้ำที่สร้างขึ้นจะเพียงพอ ความต้องการของประชาชนในพื้นที่</p> <p>-มีการก่อสร้างรางระบายน้ำเพิ่มขึ้น เพื่อ การเกษตรที่เพียงพอทุกครัวเรือน</p> <p>-มีการขุดลอกคูคลองที่ตื้นเขิน เพื่อให้มีน้ำ ตามธรรมชาติช่วยในการเพาะปลูกได้มาก ขึ้น</p> <p>-จัดสร้างฝายและสถานะเก็บกักน้ำเพื่อ เป็นแหล่งน้ำสำรองไว้ในฤดูแล้ง</p>
<p>๔. ปัญหาด้าน คุณภาพชีวิต</p> <p>๔.๑ ปัญหาด้าน สังคม</p> <p>-ปัญหาการให้ ข้อมูลข่าวสารแก่ ประชาชน</p>	<p>-การให้บริการข้อมูลข่าวสาร ของรัฐยังไม่ทั่วถึงและเพียงพอ</p> <p>-ประชาชนยังขาดความเข้าใจ ในการใช้ข้อมูลข่าวสาร</p>	<p>-ราษฎรต้องการทราบ ข้อมูลข่าวสารของรัฐมาก ขึ้น</p> <p>-ประชาชนในตำบลมี ความรู้ความเข้าใจในการ ใช้ข้อมูลข่าวสารมากขึ้น</p>	<p>-ราษฎรทราบข้อมูลข่าวสารของรัฐผ่านหอ กระจายข่าวและเสียงตามสาย</p> <p>-ประชาชนมีความรู้ความเข้าใจและ สามารถใช้ข้อมูลข่าวสารในการพัฒนา คุณภาพชีวิตให้ดีขึ้น</p>

ชื่อปัญหา	สภาพปัญหา	ความต้องการ/แนว ทางแก้ไขปัญหา	การคาดการณ์แนวโน้มในอนาคต
-ปัญหาด้านการกีฬา และนันทนาการ	-สนามกีฬามีไม่เพียงพอ ต่อความต้องการของ ชุมชน -อุปกรณ์กีฬายังไม่ เพียงพอต่อความต้องการ ของเยาวชน	-มีการสร้างสนามกีฬาและ จัดหาอุปกรณ์กีฬาให้ เพียงพอต่อความต้องการ ของเด็กและเยาวชนใน ชุมชน	-ประชาชนและเยาวชนในหมู่บ้านมีสนาม กีฬาในการออกกำลังกายและอุปกรณ์กีฬา เพียงพอมีสุขภาพพลานามัยที่แข็งแรง ยิ่งขึ้น
-ปัญหาด้านยาเสพติด	-การแพร่ระบาดของยา เสพติดภายในพื้นที่เพิ่ม มากขึ้น -การให้ความรู้และรณรงค์ ในเรื่องของยาเสพติดยังมี น้อยและไม่ต่อเนื่อง	-มีการป้องกันการแพร่ ระบาดของยาเสพติด ภายในหมู่บ้านและตำบล -การรณรงค์ให้ความรู้เรื่อง ยาเสพติดเป็นอย่างดี ต่อเนื่อง	-การแพร่ระบาดของยาเสพติดภายใน หมู่บ้านและตำบลลดลง -ประชาชนมีความรู้ความเข้าใจเรื่องยา เสพติดเพิ่มมากขึ้นและนำความรู้นั้นไปใช้ ป้องกันตนเองได้
-ปัญหาความปลอดภัย ในชีวิตและทรัพย์สิน	-การไม่เคารพกฎจราจร และกฎหมายรัฐ -การว่างงานและความ ยากจนของประชาชน	-ประชาชนเคารพในกฎ ระเบียบ กฎจราจรและ กฎหมายอื่นของรัฐ -ประชาชนในหมู่บ้านมี งานทำและรายได้มากขึ้น	-ประชาชนเคารพในกฎ ระเบียบ กฎ จราจรและกฎหมายอื่นของรัฐเพิ่มมากขึ้น -อัตราการว่างงานลดลง และประชาชนมี รายได้เพิ่มมากขึ้น
๔.๒ ปัญหาด้าน สาธารณสุข -ปัญหาการคุ้มครอง ด้านการรักษาพยาบาล	-การสงเคราะห์ที่เกี่ยวข้อง กับการรักษาพยาบาลยังไม่ ทั่วถึงทุกกลุ่ม -การป้องกันโรคติดต่อต่าง ๆ ยังไม่ทั่วถึงและดีพอ -การประชาสัมพันธ์ด้าน สุขภาพอนามัยยังมีน้อย และไม่ต่อเนื่อง	-มีการสงเคราะห์ที่ เกี่ยวข้องกับการ รักษาพยาบาลยังไม่ทั่วถึง ทุกกลุ่ม -ส่งเสริม/รณรงค์ป้องกัน ให้ความรู้แก่ประชาชนใน การป้องกันและควบคุม การแพร่ระบาดของ โรคติดต่อต่าง ๆ อย่าง ทั่วถึงและต่อเนื่อง	-ประชาชนในตำบลได้รับการสงเคราะห์ เกี่ยวกับการรักษาพยาบาลเพิ่มมากขึ้น -ประชาชนในตำบลได้รับความรู้ความ เข้าใจเรื่องการป้องกันและการควบคุมการ แพร่ระบาดของโรคติดต่อและสามารถลด ปริมาณการแพร่ระบาดให้น้อยลง
-ปัญหาการบริการ สาธารณสุขในหมู่บ้าน และตำบล	-การให้บริการด้านการ สาธารณสุขยังไม่ ครอบคลุมและทั่วถึง -สถานพยาบาลยังขาด ความพร้อมและเครื่องมือ เครื่องใช้ในการ รักษาพยาบาลที่ได้ มาตรฐาน	-มีการบริการด้าน สาธารณสุขอย่าง ครอบคลุมทั่วถึงและ เพียงพอ -สนับสนุนเครื่องมือ เครื่องใช้และอุปกรณ์ ทางการแพทย์ที่ได้ มาตรฐาน	-การให้บริการด้านสาธารณสุขใน ตำบลมีความพร้อมทั้งทางด้านเครื่องมือ และสามารถให้บริการได้อย่างทั่วถึง

ชื่อปัญหา	สภาพปัญหา	ความต้องการ/แนว ทางแก้ไขปัญหา	การคาดการณ์แนวโน้มในอนาคต
<p>๔.๓ ปัญหาด้าน การศึกษา ศาสนาและ วัฒนธรรม</p> <p>-ปัญหาการศึกษาของ ประชาชนอยู่ในระดับ ต่ำ</p> <p>-ปัญหาการจัดกิจกรรม ทางศาสนาและ วัฒนธรรม</p>	<p>-การขาดความรู้และการ ส่งเสริมให้เยาวชนศึกษา ต่อ</p> <p>-การขาดแคลนทุนทรัพย์ ในการศึกษาต่อของ นักเรียน</p> <p>-การส่งเสริมให้ประชาชน เรียนตามโครงการศึกษา นอกโรงเรียนยังมีน้อย</p> <p>-การขาดการส่งเสริม กิจกรรมทางศาสนาและ วัฒนธรรมอย่างต่อเนื่อง</p> <p>-เยาวชนไม่ให้ความสำคัญ ในขนบธรรมเนียม ประเพณีอันดีงามของ ท้องถิ่น</p>	<p>-ให้มีการจัดการศึกษาภาค บังคับแก่เด็กและ ผู้ด้อยโอกาสทั้งในและ นอกระบบ</p> <p>-สนับสนุนเงิน ทุนการศึกษาให้แก่เด็ก และเยาวชนที่ขาดแคลน ทุนทรัพย์</p> <p>-จัดกิจกรรมทางศาสนา และวัฒนธรรมในท้องถิ่น อย่างต่อเนื่องเพื่อส่งเสริม ให้ประชาชนและเยาวชนมี ส่วนร่วมในกิจกรรมและ สร้างจิตสำนึกให้เห็น ความสำคัญของ ขนบธรรมเนียมประเพณี อันดีงามของท้องถิ่น</p>	<p>-เยาวชนได้รับการศึกษาอย่างทั่วถึง</p> <p>-สามารถยกระดับสถานศึกษาภายใน ตำบลให้มีมาตรฐานเพื่อเพิ่มเป็นแรงจูงใจ ให้เยาวชนศึกษาต่อ</p> <p>-สามารถอนุรักษ์กิจกรรมทางศาสนา ศิลปวัฒนธรรม ขนบธรรมเนียมประเพณี อันดีงามของท้องถิ่นให้คงอยู่สืบไป</p>
<p>๕. ปัญหาด้าน ทรัพยากรธรรมชาติ และสิ่งแวดล้อม</p> <p>๕.๑ ประชาชนไม่ให้ ความสำคัญในการ อนุรักษ์พันธุ์ ทรัพยากรธรรมชาติ และสิ่งแวดล้อม</p>	<p>-ประชาชนส่วนใหญ่ขาด จิตสำนึกในการอนุรักษ์ และพันธุ์ ทรัพยากรธรรมชาติและ สิ่งแวดล้อม</p> <p>-การขุดหน้าดินขายเพื่อ นำไปถมที่และก่อสร้าง ถนน</p> <p>-การบุกรุกแผ้วถางที่ สาธารณะประโยชน์เพื่อ ทำการเกษตร</p>	<p>-การสร้างจิตสำนึกและให้ ความรู้แก่ประชาชน/ เยาวชนในหมู่บ้านได้ ตระหนักและเข้าใจในการ อนุรักษ์ ทรัพยากรธรรมชาติและ สิ่งแวดล้อม</p> <p>-รณรงค์การปลูกป่า ทดแทนพื้นที่ป่าที่ถูก ทำลายทั้งในบริเวณที่ สาธารณะประโยชน์และ เขตชุมชน</p>	<p>-ประชาชนมีจิตสำนึกในการรักษา ทรัพยากรธรรมชาติและสิ่งแวดล้อมที่ เหลืออยู่มากยิ่งขึ้น เป็นการลดการสูญเสีย ทรัพยากรธรรมชาติได้อีกทางหนึ่ง</p>

ชื่อปัญหา	สภาพปัญหา	ความต้องการ/แนว ทางแก้ไขปัญหา	การคาดการณ์แนวโน้มในอนาคต
๖. ปัญหาด้านการ บริหารจัดการและการ ให้ประชาชนมีส่วนร่วม ในด้านการเมืองการ ปกครอง			
๖.๑ ประชาชนขาด ความรู้ความเข้าใจใน บทบาทหน้าที่ทาง การเมืองของตนเอง และบทบาทหน้าที่ของ สมาชิกเทศบาล	-ประชาชนไม่สนใจเรื่อง การเมือง สิทธิหน้าที่ตาม กฎหมายรัฐธรรมนูญและ กฎหมายที่เกี่ยวข้อง เท่าที่ควร -ประชาชนส่วนมากไม่เข้า ร่วมกิจกรรมและร่วม ตรวจสอบการทำงานของ เทศบาล	-ประชาสัมพันธสร้าง ความรู้ความเข้าใจแก่ ประชาชนถึงการมีส่วน ร่วมทางการเมือง ตาม สิทธิ หน้าที่ของประชาชน และจัดกิจกรรมให้ ประชาชนได้มีส่วนร่วมกับ เทศบาลมากขึ้น	-ประชาชนมีความสนใจทางการเมืองมาก ขึ้นและเข้าร่วมกิจกรรมทางการเมือง รวมทั้งกิจกรรมอื่น ๆ ที่เทศบาลจัดขึ้น และร่วมตรวจสอบการทำงานของเทศบาล มากยิ่งขึ้น
๖.๒ การพัฒนา บุคลากร เจ้าหน้าที่ และการบริหารงาน ภายในเทศบาลตำบล	-บุคลากรและเจ้าหน้าที่ ของเทศบาลไม่เพียงพอใน การดำเนินงานตามอำนาจ หน้าที่และภารกิจถ่ายโอน ที่ได้รับมอบหมาย -บุคลากรและเจ้าหน้าที่ ควรได้รับการฝึกอบรม พัฒนาขีดความสามารถใน การบริหารจัดการ	-บรรจุบุคลากรให้เพียงพอ ต่อปริมาณงานและจัดการ ฝึกอบรมให้ความรู้แก่ บุคลากรและเจ้าหน้าที่ เพื่อพัฒนาขีด ความสามารถในการ ปฏิบัติงาน	-การพัฒนาในด้านการบริหารจัดการและ การปฏิบัติหน้าที่มีประสิทธิภาพมากยิ่งขึ้น สามารถตอบสนองต่อความเจริญก้าวหน้า ของเทคโนโลยีสมัยใหม่และตอบสนอง ความต้องการของประชาชนได้อย่างมี ประสิทธิภาพ

ผลการวิเคราะห์ศักยภาพเพื่อประเมินสถานภาพการพัฒนาตำบลโพนแพง

ตามยุทธศาสตร์การพัฒนาของเทศบาลตำบลโพนแพง เทคนิคที่ใช้ในการวิเคราะห์ศักยภาพคือเทคนิค SWOT Anlysis

ปัจจัยภายใน

จุดแข็ง (Strengths) หมายถึง ขีดความสามารถหรือทรัพยากรที่มีอยู่ในองค์กรปกครองส่วนท้องถิ่น ซึ่งสามารถนำมาจัดการเพื่อให้บรรลุวิสัยทัศน์ ภารกิจ และจุดมุ่งหมายการพัฒนาที่ยั่งยืน

จุดอ่อน (Weakness) หมายถึง ความผิดพลาดหรือข้อด้อยในท้องถิ่นซึ่งมีผลทำให้ไม่บรรลุตามแนวทางการพัฒนาที่วางไว้

ปัจจัยภายนอก

โอกาส (Opportunities) หมายถึง สถานการณ์และสิ่งแวดล้อมภายนอกที่มีลักษณะเกื้อกูลหรือสนับสนุนต่อแนวทางการพัฒนา

อุปสรรค (Threat) หมายถึง สถานการณ์และสิ่งแวดล้อมภายนอกท้องถิ่นที่มีลักษณะส่งผลให้เกิดความเสียหาย หรือมีผลด้านลบต่อการพัฒนา

๑. การวิเคราะห์จุดแข็งของตำบล (S-STRENG)

- ๑.๑ มีลำน้ำยามเป็นแม่น้ำสายหลักและลำห้วยภายในตำบล ทำให้ประชาชนได้ใช้ประโยชน์ในด้านการเกษตร การประมง การปลูกพืช การเลี้ยงสัตว์ เป็นต้น
- ๑.๒ การคมนาคมสะดวก
- ๑.๓ บุคลากรเป็นผู้มีความรู้ ความสามารถ มีความกระตือรือร้นในการปฏิบัติงาน ระบบการบริหารจัดการองค์กรมีความเข้มแข็ง
- ๑.๔ อยู่ใกล้อำเภอทำให้ง่ายต่อการติดต่อและประสานงาน
- ๑.๕ มีการปฏิบัติงานร่วมกับหน่วยราชการอื่น
- ๑.๖ มีการเปิดโอกาสให้ประชาชนได้มีส่วนร่วมในการพัฒนาท้องถิ่นและเข้ามามีส่วนร่วมในกิจกรรมต่าง ๆ ที่เกี่ยวข้องกับการเมืองการปกครอง
- ๑.๗ ด้านการศึกษามีการพัฒนาอย่างมีประสิทธิภาพเป็นโรงเรียนต้นแบบ

๒. การวิเคราะห์จุดอ่อน (W-WEAKNESS)

- ๒.๑ งบประมาณในการพัฒนาไม่เพียงพอ
- ๒.๒ บุคลากรน้อยไม่เพียงพอกับปริมาณงานที่เพิ่มมากขึ้นทำให้ปฏิบัติงานล่าช้า
- ๒.๓ ประชาชนยังไม่ให้ความร่วมมือกับส่วนราชการเท่าที่ควร
- ๒.๔ อุปกรณ์ เครื่องมือเครื่องใช้ในการทำงานยังไม่เพียงพอและไม่มีประสิทธิภาพและทันสมัย
- ๒.๕ การมีส่วนร่วมของประชาชนมุ่งหวังประโยชน์ตอบแทน
- ๒.๖ กฎหมาย ระเบียบ ข้อบังคับ มีการแก้ไขเปลี่ยนแปลงอยู่ตลอดเวลาทำให้เจ้าหน้าที่ผู้ปฏิบัติงานสับสน / ขาดความชัดเจน
- ๒.๗ กลุ่มอาชีพต่าง ๆ ไม่มีการรวมกลุ่มแบบเข้มแข็ง
- ๒.๘ เกษตรกรส่วนใหญ่ยากจนมีปัญหาเรื่องหนี้สินเรื้อรัง
- ๒.๙ เกษตรกรขาดความรู้ ทักษะในการเพิ่มมูลค่าสินค้าเกษตร ขาดทักษะการบริหารจัดการด้านการเกษตรและตลาดรองรับ

๓. การวิเคราะห์โอกาสในการพัฒนา (O-OPPORTUNITY)

- ๓.๑ การกระจายอำนาจสู่ท้องถิ่น
- ๓.๒ ยุทธศาสตร์พัฒนาท้องถิ่นมีความสอดคล้องกับยุทธศาสตร์พัฒนาจังหวัด
- ๓.๓ ผู้บริหารมีวิสัยทัศน์กว้างไกลมีการพัฒนาทุกรูปแบบ
- ๓.๔ การแก้ปัญหาความยากจน ปัญหายาเสพติด ตามนโยบายของรัฐบาล
- ๓.๕ ระบบเทคโนโลยีสารสนเทศที่ทันสมัย
- ๓.๖ การสร้างความเข้มแข็งตามระบบเศรษฐกิจพอเพียง
- ๓.๗ การจัดสรรงบประมาณที่เพิ่มมากขึ้น

๔. การวิเคราะห์อุปสรรค (T-THREAT)

- ๔.๑ ภัยธรรมชาติ
- ๔.๒ ภาวะความไม่สงบทางการเมืองทำให้เกิดการเปลี่ยนแปลงนโยบายของรัฐบาล
- ๔.๓ ระเบียบกฎหมายยังไม่ชัดเจน
- ๔.๔ กฎหมาย ระเบียบ ข้อบังคับ ขาดความยืดหยุ่นไม่เหมาะสมสอดคล้องกับภารกิจ
- ๔.๕ ห้วงระยะเวลาในการจัดสรร / เบิกจ่ายเงินอุดหนุนของรัฐบาลล่าช้าไม่แน่นอน
- ๔.๖ ผลการถ่ายโอนภารกิจทำให้มีงาน / หน้าที่ เพิ่มขึ้นแต่ไม่มีบุคลากรรองรับ
- ๔.๗ ค่าครองชีพสูง
- ๔.๘ ภาวะวิกฤตการณ์น้ำมันแพง

๔.๙ การจัดสรรงบประมาณและระยะเวลาการเบิกจ่ายไม่เหมาะสมกับเวลาดำเนินการเมื่อเทียบกับปริมาณงานที่ต้องพัฒนา

๔.๑๐ ภาระหน้าที่เพิ่มมากขึ้น ตามภารกิจที่ได้รับการถ่ายโอน

๔.๑๑ ตลาดสินค้าการเกษตรมีความต้องการไม่แน่นอน

๔.๑๒ การขาดแคลนนํ้าทำทางการเกษตร

อย่างไรก็ตาม ความเจริญดังกล่าว ส่งผลกระทบต่อคุณภาพชีวิต ซึ่งก่อให้เกิดปัญหาสังคมอื่นๆ ตามมา อาทิ ปัญหายาเสพติด และความปลอดภัยในชีวิตและทรัพย์สิน ขณะเดียวกันทรัพยากรธรรมชาติถูกใช้ประโยชน์อย่างสิ้นเปลือง จากการวิเคราะห์แล้วทำให้เราทราบว่า เทศบาลตำบลโพนแพง มีระบบการบริหารจัดการที่ดี มีความเข้มแข็งและยังได้รับความร่วมมือ ร่วมใจ ในการทำกิจกรรมต่าง ๆ จากราษฎรในตำบล บุคลากรผู้ปฏิบัติงาน มีศักยภาพในการทำงานชุมชนมีการรวมกลุ่มเพื่อทำอาชีพเสริมสร้างรายได้หลังจากการทำนา ด้านจุดอ่อน ขาดแคลนเครื่องมือเครื่องใช้อุปกรณ์ในการทำงานที่มีประสิทธิภาพและทันสมัย ขาดแคลนงบประมาณสนับสนุน กลุ่มอาชีพไม่มีระบบการบริหารจัดการด้านการตลาดที่ดีสามารถรองรับผลผลิตทางการเกษตรและสร้างตลาดชุมชนเกษตรกรรมมีปัญหาหนี้สิน จากการวิเคราะห์ดังกล่าว ยังมีโครงการอีกจำนวนมากที่ต้องดำเนินการพัฒนา แต่ทางเทศบาลตำบลโพนแพงมีข้อจำกัดในด้านงบประมาณ/รายได้

ปัจจัยภายใน

ปัจจัยภายใน	ประเด็นสำคัญ	จุดอ่อน (-) จุดแข็ง (+)
๑. ด้านการบริการ	<p>-การแบ่งส่วนราชการ : เทศบาลตำบลโพนแพงแบ่งโครงสร้างองค์กรออกเป็นฝ่ายต่าง ๆ ซึ่งกำหนดหน้าที่ความรับผิดชอบอย่างชัดเจน เพื่อรองรับภารกิจที่เพิ่มมากขึ้นในอนาคต</p> <p>-การวางแผน : เทศบาลตำบลโพนแพงถือเป็นหลักบริหารแบบล่างสู่บนโดยการทำประชาคมให้ประชาชนมีส่วนร่วมในการกำหนดนโยบายและการวางแผนการพัฒนา</p> <p>-การประสานงาน : ทุกกองทุกฝ่ายของเทศบาลตำบลโพนแพงจะประสานความร่วมมือกันในการทำงานเพื่อให้บรรลุเป้าหมายที่กำหนดไว้ และเทศบาลจะประสานหน่วยงานอื่นที่เกี่ยวข้องมาดำเนินการพัฒนาในกรณีที่เกิดศักยภาพที่เทศบาลจะดำเนินการได้</p> <p>-การมอบอำนาจ : เทศบาลตำบลโพนแพงจะมอบอำนาจการปฏิบัติงานตามกรอบของระเบียบและกฎหมายที่กำหนดอำนาจไว้</p> <p>-การกำกับดูแล : การดำเนินงานทุกโครงการจะมีคณะกรรมการติดตามและประเมินผลการปฏิบัติงานตั้งแต่เริ่มต้นจนถึงสิ้นสุดโครงการ</p>	<p style="text-align: center;">+</p> <p style="text-align: center;">+</p> <p style="text-align: center;">+</p> <p style="text-align: center;">+</p> <p style="text-align: center;">+</p>
๒. ด้านระเบียบกฎหมายข้อบัญญัติเทศบาลตำบล	<p>-การปฏิบัติงานต่าง ๆ เทศบาลจะดำเนินการตามระเบียบและภายในกรอบของกฎหมายรวมทั้งได้ออกข้อบัญญัติเทศบาลตำบลเพื่อเป็นกฎหมายในการบังคับใช้ในการกระทำต่าง ๆ</p>	+

ปัจจัยภายใน	ประเด็นสำคัญ	จุดอ่อน (-) จุดแข็ง (+)
๓. ด้านบุคลากร	-อัตรากำลัง : มีเพียงพอต่อปริมาณงาน -คุณภาพ : เทศบาลตำบลโพนแพงมีบุคลากรที่มีความรู้ความสามารถพร้อมที่จะปฏิบัติหน้าที่ทั้งงานในหน้าที่และงานที่ได้รับมอบหมายได้อย่างมีประสิทธิภาพ โดยการทำงานภายในเทศบาล เน้นความถูกต้อง ความเป็นปัจจุบันและความโปร่งใสในการตรวจได้	+ +

ปัจจัยภายนอก

ปัจจัยภายนอก	ประเด็นสำคัญ	จุดอ่อน (-) จุดแข็ง (+)
๑. ด้านการเมือง	-ระดับความขัดแย้ง : ไม่มีความขัดแย้ง -กลุ่มผลประโยชน์ : กลุ่มผลประโยชน์ไม่มีอิทธิพลต่อการกำหนดนโยบายและการบริหารงาน	- +
๒. ด้านเศรษฐกิจ	-เศรษฐกิจ (ผลผลิต รายได้ รายจ่าย การออม การลงทุน การใช้ที่ดิน แรงงาน) : เศรษฐกิจโดยรวมแล้วอยู่ในขั้นดี ประชาชนมีกำลังซื้อสินค้าและบริการ -การเกษตรกรรม : ประชาชนส่วนใหญ่ประกอบอาชีพเกษตรกรรมรายได้หลักจึงมาจากด้านนี้ -การพาณิชย์ : กิจการพาณิชย์ในพื้นที่เทศบาลมีเป็นส่วนน้อย จึงไม่มีผลต่อการพัฒนาเศรษฐกิจในด้านนี้	- + +
๓. ด้านสังคม	-ประชาชนวัยทำงานยังมีการอพยพเพื่อเข้าไปทำงานในเมืองใหญ่ทำให้เกิดปัญหาสังคมอื่น ๆ ตามมา -ประชาชนขาดจิตสำนึกในการรักษาทรัพยากรธรรมชาติและสิ่งแวดล้อม -ปัญหายาเสพติดในกลุ่มวัยรุ่น และกลุ่มผู้ใช้แรงงาน	- - -
๔. ด้านนโยบายของรัฐบาล , กฎหมาย	-รัฐบาลมีนโยบายในการกระจายอำนาจและรายได้ให้แก่องค์กรปกครองส่วนท้องถิ่น พร้อมแก้ไข กฎหมายและกฎระเบียบข้อบังคับต่าง ๆ ให้เอื้ออำนวยต่อการปฏิบัติงาน	+

<p>๕. ด้านเทคโนโลยีสารสนเทศ</p>	<p>-เทคโนโลยีมีการเปลี่ยนแปลงและพัฒนาอย่างรวดเร็ว ในขณะที่ที่หน่วยราชการมีขนาดใหญ่ทำให้การประสานงานเพื่อใช้เทคโนโลยีใหม่ ๆ ในการปฏิบัติงานมีความล่าช้า</p> <p>-บุคลากรขาดความรู้ในการใช้เทคโนโลยีเพื่อปฏิบัติ</p> <p>-วินัยบุคลากรในเทศบาลตำบลมีวินัยในการปฏิบัติงานในหน้าที่ของตนเองอย่างดี</p> <p>-ทัศนคติ มองเทศบาลตำบลเป็นศูนย์กลางการพัฒนาตำบลในทุก ๆ ด้าน</p> <p>-พฤติกรรมทุกคนอยู่ในกรอบของการทำงานมนุษยสัมพันธ์ดี</p>	<p>-</p> <p>+</p> <p>+</p> <p>+</p> <p>+</p>
<p>๖. ด้านงบประมาณ</p>	<p>-สามารถจัดเก็บรายได้ได้ตรงตามเป้าหมาย แต่ไม่มีศักยภาพเพียงพอในการตอบสนองเพื่อแก้ไขปัญหาให้กับประชาชนในท้องถิ่น</p> <p>-เทศบาลตำบลมีอิสระในการบริหารการเงิน ทำให้เกิดความคล่องตัวในการบริหารจัดการ</p> <p>-เทศบาลตำบลใช้จ่ายงบประมาณเป็นไปตามวัตถุประสงค์และมีความโปร่งใส ส่งผลต่อการบริหาร</p>	<p>-</p> <p>+</p> <p>+</p>
<p>๗. ด้านระบบฐานข้อมูล</p>	<p>-เทศบาลตำบลมีการจัดเก็บข้อมูลภายในท้องถิ่นด้วยตนเอง โดยข้อมูลที่จัดเก็บจะใช้เทคโนโลยีสารสนเทศและระบบโปรแกรมคอมพิวเตอร์สำเร็จรูปเข้ามาบริหารจัดการ ทำให้ง่ายและสะดวกต่อการปฏิบัติงาน</p>	<p>+</p>
<p>๘. ด้านการประสานงาน/การอำนวยความสะดวก/ความร่วมมือจากภาคส่วนที่เกี่ยวข้อง</p>	<p>--เครือข่ายเทศบาลตำบล มีการประสานงานและร่วมมือกันด้วยดีทั้งภายในอำเภอเดียวกัน และต่างอำเภอ</p>	<p>+</p>
<p>๙. ด้านทรัพยากรเครื่องมือและอุปกรณ์ในการทำงาน</p>	<p>-วัสดุ อุปกรณ์และเครื่องมือ เครื่องใช้ในสำนักงานมีไม่เพียงพอในการปฏิบัติ</p>	<p>-</p>

วิสัยทัศน์ (Vision) พันธกิจ (Mission) และจุดมุ่งหมายการพัฒนาท้องถิ่น

วิสัยทัศน์การพัฒนาเทศบาลตำบลโพนแพง

“บ้านเมืองน่าอยู่ ควบคู่คุณธรรม
ก้าวหน้าการศึกษา ประชาอยู่ดีกินดี”

๕. ภารกิจ อำนาจหน้าที่ขององค์กรปกครองส่วนท้องถิ่น

การวิเคราะห์ภารกิจ อำนาจหน้าที่ของเทศบาลตำบลโพนแพง ตามพระราชบัญญัติเทศบาล พ.ศ. ๒๔๙๖ และแก้ไขเพิ่มเติม (ฉบับที่ ๑๓) พ.ศ. ๒๕๕๒ และตามพระราชบัญญัติกำหนดแผนและขั้นตอนการกระจายอำนาจให้องค์กรปกครองส่วนท้องถิ่น พ.ศ. ๒๕๔๒ ตลอดจนกฎหมายอื่นของเทศบาล ทั้งนี้เพื่อให้ทราบว่าเทศบาล มีอำนาจหน้าที่ที่จะเข้าไปดำเนินการแก้ไขปัญหาในเขตพื้นที่ให้ตรงกับความต้องการของประชาชนได้อย่างไร โดยวิเคราะห์จุดแข็ง จุดอ่อน โอกาส ภัยคุกคาม ในการดำเนินตามภารกิจหลัก Swot เทศบาลตำบลโพนแพง กำหนดวิธีการดำเนินการตามภารกิจสอดคล้องกับแผนพัฒนาเศรษฐกิจและสังคมแห่งชาติ แผนพัฒนาจังหวัด แผนพัฒนาอำเภอ แผนพัฒนาตำบล นโยบายของรัฐบาล และนโยบายของผู้บริหารท้องถิ่น ทั้งนี้ สามารถวิเคราะห์ภารกิจให้ตรงกับสภาพปัญหา โดยสามารถกำหนดแบ่งภารกิจได้ ๗ ด้าน ซึ่งภารกิจดังกล่าวถูกกำหนดอยู่ในพระราชบัญญัติเทศบาล พ.ศ. ๒๔๙๖ และแก้ไขเพิ่มเติม (ฉบับที่ ๑๓) พ.ศ. ๒๕๕๒ และกำหนดไว้ในพระราชบัญญัติกำหนดแผนและขั้นตอนการกระจายอำนาจให้องค์กรปกครองส่วนท้องถิ่น พ.ศ. ๒๕๔๒ ดังนี้

๑. พัฒนาระบบโครงสร้างพื้นฐาน สาธารณูปการ สาธารณูปโภคให้ได้มาตรฐานและครอบคลุมพื้นที่เพื่อรองรับการขยายตัวของเมืองในอนาคต
 ๒. พัฒนาการจัดการศึกษา การกีฬา สาธารณสุข และสังคมเชิงบูรณาการเพื่อพัฒนาคุณภาพชีวิตที่ดี ชุมชนเข้มแข็งสามารถพึ่งตนเองได้อย่างยั่งยืน
 ๓. พัฒนาอาชีพหลักและส่งเสริมอาชีพรองให้เกิดรายได้เพิ่มขึ้น
 ๔. ส่งเสริมและสนับสนุนให้เกิดความร่วมมือระหว่างประชาชนและหน่วยงานภาครัฐเพื่อบรรลุจุดมุ่งหมายของการพัฒนาเพื่อการบริหารตำบลแบบบูรณาการ
 ๕. ส่งเสริมการอนุรักษ์ศิลปะ ประเพณี วัฒนธรรม ศาสนา และภูมิปัญญาท้องถิ่น
 ๖. เสริมสร้างความปลอดภัยในชีวิตและทรัพย์สิน การรักษาความสงบเรียบร้อยภายในชุมชน
 ๗. ส่งเสริมการท่องเที่ยว และส่งเสริมให้ประชาชนมีฐานเศรษฐกิจที่มั่นคงอย่างยั่งยืน ภายใต้หลักปรัชญาเศรษฐกิจพอเพียง
 ๘. พัฒนาการบริหารจัดการทรัพยากรธรรมชาติและสิ่งแวดล้อม โดยการมีส่วนร่วมของทุกภาคส่วน
- จุดมุ่งหมายเพื่อการพัฒนา ของเทศบาลตำบลโพนแพง

จุดมุ่งหมายเพื่อการพัฒนาท้องถิ่นของเทศบาลตำบลโพนแพง ที่จะดำเนินการในแผนยุทธศาสตร์การพัฒนานี้ได้กำหนดให้สอดคล้องกับพันธกิจ ดังนี้

๑. ประชาชนได้รับการบริการที่ดี สะดวก รวดเร็ว และมีประสิทธิภาพ
๒. บุคลากรของเทศบาลปฏิบัติงานบนพื้นฐานการมีคุณธรรมจริยธรรมและหลักธรรมาภิบาล
๓. ช่องทางการรับรู้ข้อมูลข่าวสารที่ทันสมัยของประชาชนเพิ่มมากขึ้น
๔. ประชาชนมีความปลอดภัยในชีวิตและทรัพย์สิน เกิดความสงบเรียบร้อยภายในชุมชน

๕. เด็กและเยาวชน และประชาชนทั่วไปได้รับการศึกษาอย่างทั่วถึงและมีคุณภาพมีแหล่งความรู้ที่ทันสมัย และรู้จักใช้เทคโนโลยีอย่างถูกต้อง
๖. ประชาชนมีสุขภาพอนามัยที่ดี ได้รับบริการด้านสาธารณสุขโดยทั่วถึงและมีประสิทธิภาพ
๗. ชุมชนมีความเข้มแข็ง ประชาชนได้รับสวัสดิการสังคมอย่างทั่วถึง มีคุณภาพชีวิตที่ดีถ้วนหน้า
๘. การคมนาคมขนส่ง มีความสะดวกรวดเร็ว ปลอดภัยทันสมัย ระบบสาธารณูปโภค สาธารณูปการทั่วถึง และครอบคลุมทุกพื้นที่ และได้มาตรฐาน
๙. บ้านเมืองน่าอยู่และสวยงามเป็นระเบียบและผังเมืองที่ดีเพื่อส่งเสริมสนับสนุนการพัฒนา
๑๐. ประชาชนมีงานทำ มีอาชีพ และรายได้เพียงพอต่อการดำรงชีพ
๑๑. สร้างความเข้มแข็งให้ภาคการเกษตรแบบครบวงจรตามแนวทางเกษตรทฤษฎีใหม่
๑๒. ประชาชนมีความเป็นอยู่ที่ดีและดำเนินชีวิตตามหลักปรัชญาเศรษฐกิจพอเพียง
๑๓. สินค้าผลิตภัณฑ์ชุมชน มีมูลค่าเพิ่มขึ้นเป็นที่ต้องการของตลาด
๑๔. ศิลปะ ศาสนา ประเพณีวัฒนธรรมอันดีงาม และภูมิปัญญาท้องถิ่น ดำรงอยู่สืบทอดตลอดไป
๑๕. มีแหล่งท่องเที่ยวที่สวยงามส่งผลให้รายได้จากการท่องเที่ยวเพิ่มมากขึ้น
๑๖. การบริหารด้านการเงิน – การคลัง และการจัดเก็บรายได้ของเทศบาลมีประสิทธิภาพ
๑๗. ให้เข้าใจในบทบาทและหน้าที่ของประชาชนในระบบการปกครองในระบอบประชาธิปไตยและรู้จัก บทบาทและอำนาจหน้าที่ของเทศบาล
๑๘. ประชาชนและหน่วยงานต่าง ๆ มีความเข้าใจอันดีต่อองค์กรปกครองส่วนท้องถิ่นและเกิดการมีส่วนร่วมในการบริหารและการพัฒนาท้องถิ่นจากทุกภาคส่วน
๑๙. ทรัพยากรธรรมชาติและสิ่งแวดล้อมได้รับการดูแล รักษาอย่างยั่งยืน
๒๐. ประชาชนมีจิตสำนึกดีในการดูแลรักษาทรัพยากรธรรมชาติและสิ่งแวดล้อม
๒๑. บ้านเมืองน่าอยู่ปราศจากมลภาวะ และสิ่งปฏิกูล ตลอดจนมีภูมิทัศน์ที่สวยงาม

ยุทธศาสตร์ที่ ๑

ด้านการพัฒนาการเกษตรและอุตสาหกรรมเกษตร ตามหลักการปรัชญาเศรษฐกิจพอเพียง

พันธกิจ

๑. ก่อสร้างพัฒนาปรับปรุง แหล่งน้ำการเกษตร
๒. ส่งเสริมสนับสนุนพัฒนาแหล่งทุนเพื่อการผลิตด้านการเกษตร
๓. ส่งเสริมและสนับสนุนการถ่ายทอดเทคโนโลยีด้านการเกษตรเพื่อเพิ่มผลผลิตและลดต้นทุนเพื่อการเกษตร
๔. ส่งเสริมให้ประชาชนได้รับความรู้ความเข้าใจและนำหลักปรัชญาเศรษฐกิจพอเพียงมาใช้ในการดำเนินชีวิต
๕. ส่งเสริมสถาบันการศึกษาในการพัฒนาบุคลากรภาคการเกษตร

เป้าประสงค์

๑. เพื่อการบริหารจัดการแหล่งน้ำทำการเกษตรอย่างมีประสิทธิภาพ
๒. ส่งเสริมและสนับสนุนสร้างความเข้มแข็งในกระบวนการการผลิตสินค้าการเกษตรให้ปลอดภัย และได้มาตรฐาน
๓. ส่งเสริมและสนับสนุนการขับเคลื่อนระบบเกษตรกรรมยั่งยืนสู่อาหารเพื่อสุขภาวะของชุมชน
๔. ส่งเสริมและสนับสนุนให้ประชาชนมีรายได้เพิ่มอย่างยั่งยืนและลดค่าใช้จ่าย

๕. ส่งเสริมและสนับสนุนการพัฒนาสินค้าการเกษตรเพื่อนำไปสู่เศรษฐกิจชุมชนยั่งยืน
๖. ส่งเสริมและสนับสนุนให้ประชาชนมีความรู้ เข้าใจและนำหลักปรัชญาเศรษฐกิจพอเพียงมาใช้ในการดำเนินชีวิตอย่างถูกต้อง

ตัวชี้วัดระดับเป้าประสงค์

๑. การบริหารจัดการแหล่งน้ำทำการเกษตรอย่างมีประสิทธิภาพ
๒. สินค้าทางด้านการเกษตรมีมาตรฐานสามารถเป็นสินค้าส่งออกได้
๓. กิจกรรมตามโครงการขับเคลื่อนระบบเกษตรกรรมยั่งยืนสู่อาหารเพื่อสุขภาวะของชุมชน
๔. แหล่งเรียนรู้ทางด้านการเกษตร เพื่อส่งเสริม การฝึกอบรม การประกอบอาชีพและขยายผลตามแนวคิดเศรษฐกิจพอเพียง
๕. ประชาชนได้ดำเนินชีวิตตามแนวทางปรัชญาเศรษฐกิจพอเพียง

ยุทธศาสตร์ที่ ๒

ด้านการพัฒนาการค้า การลงทุน และการท่องเที่ยว

พันธกิจ

๑. ส่งเสริมสนับสนุนการพัฒนาอาชีพ ฝึกอบรมอาชีพ เพื่อนำไปสู่เศรษฐกิจชุมชนยั่งยืน
๒. ส่งเสริมและอนุรักษ์ศาสนา วัฒนธรรม ประเพณี และภูมิปัญญาท้องถิ่น
๓. ส่งเสริมแหล่งท่องเที่ยวให้เป็นที่รู้จักของบุคคลอื่น
๔. สนับสนุนการจัดสวัสดิการชุมชน

เป้าประสงค์

๑. เพื่อสืบทอดศิลปวัฒนธรรมประเพณีท้องถิ่นให้อยู่สืบไป
๒. ส่งเสริมและสนับสนุนสร้างความเข้มแข็งแก่กลุ่มเกษตรกรและกลุ่มอาชีพต่างๆ ในท้องถิ่น
๓. ส่งเสริมและสนับสนุนการพัฒนาอาชีพ ฝึกอบรมอาชีพเพื่อนำไปสู่เศรษฐกิจชุมชนยั่งยืน
๔. ส่งเสริมและสนับสนุนแหล่งท่องเที่ยวให้เป็นที่รู้จักของบุคคลอื่น

ตัวชี้วัดระดับเป้าประสงค์

๑. ประชาชน สืบทอด พิธีกรรม อนุรักษ์ศิลปะ วัฒนธรรม ประเพณี แหล่งเรียนรู้ ภูมิปัญญาท้องถิ่น และปราชญ์ชาวบ้านในชุมชนท้องถิ่นให้คงอยู่สืบไป
๒. กลุ่มเกษตรกรและกลุ่มอาชีพมีความเข้มแข็งขึ้น
๓. แหล่งเรียนรู้ทางด้านการเกษตร เพื่อส่งเสริม การฝึกอบรม การประกอบอาชีพและขยายผลตามแนวคิดเศรษฐกิจพอเพียง
๔. กลุ่มอาชีพ/กลุ่มสตรีแม่บ้านให้มีอาชีพเสริมเพิ่มรายได้ให้ครัวเรือน
๕. มีแหล่งท่องเที่ยวที่เป็นที่รู้จักของบุคคลอื่นสามารถสร้างรายได้ให้กับประชาชนในพื้นที่

ยุทธศาสตร์ที่ ๓

ด้านการพัฒนาทรัพยากรมนุษย์ เพื่อสร้างศักยภาพในการแข่งขัน

พันธกิจ

๑. ส่งเสริมและสนับสนุนการสาธารณสุข ป้องกันโรค และมีการเฝ้าระวัง รักษามาตรฐานมีอาหารปลอดภัย

๒. ส่งเสริมให้นักเรียนได้รับการพัฒนาอย่างเต็มศักยภาพ
๓. ส่งเสริมให้ประชาชนเข้าถึงการศึกษาขั้นพื้นฐานและการศึกษาตลอดชีพโดยทั่วถึง
๔. ส่งเสริมและสนับสนุนการกีฬา และนันทนาการ

เป้าประสงค์

๑. ส่งเสริมให้ประชาชนมีคุณภาพชีวิตที่ดี
๒. เพื่อพัฒนาศูนย์พัฒนาเด็กเล็กให้มีคุณลักษณะที่พึงประสงค์ให้ได้ตามเกณฑ์มาตรฐาน
๓. เพื่อพัฒนาทางด้านการศึกษาของประชาชนมีโอกาสได้เรียนรู้ตลอดชีวิต
๔. เพื่อให้ประชาชนมีสุขภาพแข็งแรง
๕. เพื่อให้เด็กและเยาวชนมีอุปกรณ์กีฬาได้ออกกำลังกายและห่างไกลยาเสพติด
๖. เพื่อให้ประชาชนมีสนามกีฬาและสวนนันทนาการได้ออกกำลังกาย
๗. เพื่อช่วยเหลือประชาชนได้รับการสงเคราะห์และพัฒนาคุณภาพชีวิตให้ดีขึ้น

ตัวชี้วัดระดับเป้าประสงค์

๑. ประชาชนมีสุขภาวะที่ดีเข้าถึงบริการสาธารณสุขที่มีคุณภาพและมาตรฐานอย่างเท่าเทียม
๒. ส่งเสริมให้ศูนย์พัฒนาเด็กเล็กที่ได้มาตรฐาน
๓. ประชาชนมีโอกาสเรียนรู้ตลอดชีวิต
๔. การแข่งขันกีฬาและนันทนาการทำให้ประชาชนมีสุขภาพแข็งแรงขึ้น
๕. เด็กและเยาวชนได้ออกกำลังกายและห่างไกลยาเสพติด
๖. มีสนามกีฬาและสวนนันทนาการให้ประชาชนได้ออกกำลังกายมีสุขภาพแข็งแรง
๗. ประชาชนได้รับการสงเคราะห์และพัฒนาคุณภาพชีวิตผู้ที่ได้รับความเดือดร้อน
๘. สงเคราะห์เบี้ยยังชีพให้กับผู้สูงอายุ คนพิการและผู้ป่วยเอดส์ทุกคน
๙. ส่งเสริมและพัฒนาคุณภาพชีวิตเด็ก สตรี คนชรา คนพิการ และผู้ด้อยโอกาส

ยุทธศาสตร์ที่ ๔

ด้านการพัฒนาทรัพยากรธรรมชาติและสิ่งแวดล้อม
อย่างสมดุลยั่งยืน

พันธกิจ

๑. สนับสนุนการปรับปรุงภูมิทัศน์และการจัดการสิ่งแวดล้อมในชุมชนให้น่าอยู่
๒. ส่งเสริมและสนับสนุนการปลูกป่าทดแทน
๓. ส่งเสริมและสนับสนุนการกำจัดขยะ / รีไซเคิล

เป้าประสงค์

๑. เพื่อส่งเสริมการมีส่วนร่วมของประชาชนในการอนุรักษ์ทรัพยากรธรรมชาติและสิ่งแวดล้อมในชุมชนให้น่าอยู่
๒. เพื่อส่งเสริมการมีส่วนร่วมของประชาชนในการปลูกป่าทดแทน
๓. เพื่อส่งเสริมการรักษาความสะอาดในชุมชน / หมู่บ้าน

ตัวชี้วัดระดับเป้าประสงค์

๑. ประชาชนร่วมกันปรับปรุงภูมิทัศน์ภายในหมู่บ้านให้มีสภาพที่ดีขึ้น
๒. ประชาชนสามารถกำจัดขยะมูลฝอยได้อย่างถูกสุขลักษณะ

ยุทธศาสตร์ที่ ๕
ด้านการบริหารจัดการบ้านเมืองที่ดีตามหลักธรรมาภิบาล

พันธกิจ

๑. ส่งเสริมพัฒนาระบบตามหลักธรรมาภิบาล (คุณธรรม นิติธรรม คัมค่า โปร่งใส การมีส่วนร่วม และรับผิดชอบ)
๒. ส่งเสริมการมีส่วนร่วมของประชาชนในการบริหารจัดการตามหลักธรรมาภิบาล
๓. การป้องกันและบรรเทาสาธารณภัยต่าง ๆ ในพื้นที่
๔. ก่อสร้าง พัฒนาและปรับปรุงโครงสร้างพื้นฐาน เช่น น้ำอุปโภคบริโภค ถนน ไฟฟ้า ประปา อินเทอร์เน็ต เป็นต้น
๕. ส่งเสริมสถาบันการศึกษาในการพัฒนาบุคลากรภาครัฐ

เป้าประสงค์

๑. เพื่อป้องกันและบรรเทาสาธารณภัย
๒. เพื่อช่วยเหลือผู้ประสบภัยธรรมชาติให้มีคุณภาพชีวิตที่ดีขึ้น
๓. เพื่อให้หมู่บ้านเสี่ยงภัยได้เตรียมความพร้อมในการป้องกันและแก้ไขปัญหาสาธารณภัย
๔. เพื่อให้อาสาสมัครป้องกันภัยฝ่ายพลเรือนได้ฝึกการป้องกันและบรรเทาสาธารณภัยได้อย่างถูกต้อง
๕. เพื่อเป็นทางระบายน้ำไม่ให้เกิดท่วมขังในฤดูน้ำหลาก
๖. เพื่อพัฒนาบำรุงรักษาเส้นทางคมนาคม ระบบสาธารณูปโภค สาธารณูปการ และงานก่อสร้างต่างๆ ที่ได้มาตรฐาน
๗. เพื่อปรับปรุงเส้นทางคมนาคมให้สามารถสัญจรไปมาได้อย่างสะดวกและปลอดภัยในชีวิตและทรัพย์สิน
๘. เพื่อให้ทุกครัวเรือนมีไฟฟ้าใช้อย่างทั่วถึง
๙. เพื่อติดตั้ง ซ่อมแซมไฟฟ้าสาธารณะให้ส่องสว่าง
๑๐. เพื่อบริหารจัดการแหล่งน้ำเพื่ออุปโภคบริโภคอย่างปลอดภัยและมีคุณภาพ
๑๑. เพื่อซ่อมแซม ปรับปรุง บำรุงรักษาระบบประปาหมู่บ้านอย่างมีประสิทธิภาพและมีน้ำอย่างเพียงพอ
๑๒. เพื่อปรับปรุงตรวจสอบคุณภาพน้ำประปาหมู่บ้าน
๑๓. เพื่อพัฒนาระบบการบริหารจัดการที่ดีมีประสิทธิภาพตามหลักการบริหารจัดการบ้านเมืองที่ดี
๑๔. เพื่อให้ประชาชนมีส่วนร่วมในการบริหารจัดการบ้านเมืองที่ดี

ตัวชี้วัดระดับเป้าประสงค์

๑. มีการบริหารจัดการตามหลักธรรมาภิบาลอย่างมีประสิทธิภาพ
๒. ประชาชนมีส่วนร่วมเสนอแนวทางแก้ปัญหาในท้องถิ่น
๓. ลำเหมือง ลำคลอง และทางระบายน้ำสามารถส่งน้ำได้อย่างมีประสิทธิภาพ
๔. ประชาชนมีคุณภาพชีวิตที่ดีและปลอดภัย
๕. ร้อยละของหมู่บ้านเสี่ยงภัยมีการดำเนินการป้องกันและแก้ไขปัญหาสาธารณภัย
๖. กลุ่มเป้าหมายได้รับการส่งเสริมการป้องกันและแก้ไขปัญหาสาธารณภัย
๗. การปฏิบัติงานของ อปพร. ถูกต้องและรวดเร็ว
๘. ก่อสร้างทางระบายน้ำในฤดูน้ำหลาก ป้องกันน้ำท่วมขัง
๙. เส้นทางคมนาคมที่มีมาตรฐาน

๑๐. เส้นทางคมนาคมมีความสะดวก ปลอดภัยในการสัญจรไป-มา
๑๑. ทุกครัวเรือนมีไฟฟ้าใช้อย่างทั่วถึง
๑๒. หมู่บ้านมีไฟฟ้าสาธารณะส่องสว่างอย่างทั่วถึง
๑๓. ระบบประปาหมู่บ้านมีคุณภาพ สะอาดและปลอดภัย
๑๔. แหล่งน้ำอุปโภคบริโภคได้รับการปรับปรุงอย่างมีประสิทธิภาพ
๑๕. ประชาชนมีน้ำสะอาดและมีคุณภาพไว้ใช้อุปโภคบริโภค

๖. ภารกิจหลัก และภารกิจรองที่องค์กรปกครองส่วนท้องถิ่นจะดำเนินการ ดังนี้

ภารกิจหลัก

๑. ด้านการพัฒนาและปรับปรุงโครงสร้างพื้นฐาน
๒. ด้านการส่งเสริมคุณภาพชีวิต
๓. การส่งเสริมการเกษตรและการประกอบอาชีพทางการเกษตร
๔. ด้านการจัดระเบียบชุมชน สังคม และการรักษาความสงบเรียบร้อย
๕. ด้านการอนุรักษ์ทรัพยากรธรรมชาติและสิ่งแวดล้อม
๕. ด้านการพัฒนาการเมืองและการบริหาร
๖. ด้านการส่งเสริมการศึกษา
๗. ด้านการป้องกันและบรรเทาสาธารณภัย

ภารกิจรอง

๑. การฟื้นฟูวัฒนธรรมและส่งเสริมประเพณี
๒. การสนับสนุนและส่งเสริมศักยภาพกลุ่มอาชีพ
๓. ด้านการวางแผน การส่งเสริมการลงทุน

๗. สรุปปัญหาและแนวทางในการกำหนดโครงสร้างส่วนราชการและกรอบอัตรากำลัง

เทศบาลตำบลโพนแพง กำหนดโครงสร้างการแบ่งส่วนราชการออกเป็น ๑ สำนัก ๓ กอง และ ๑ หน่วยตรวจสอบภายใน ได้แก่ สำนักปลัดเทศบาล กองคลัง กองช่าง กองการศึกษา และหน่วยตรวจสอบภายใน กำหนดให้มีกรอบอัตรากำลังพนักงานเทศบาล จำนวนทั้งสิ้น ๒๖ อัตรา แต่เนื่องจากเทศบาลตำบลโพนแพง มีภารกิจและปริมาณงานที่เพิ่มมากขึ้นจำนวนมากในส่วนราชการเทศบาลตำบลโพนแพง และจำนวนบุคลากรที่มีอยู่ไม่เพียงพอต่อการปฏิบัติงานให้สำเร็จลุล่วงได้อย่างมีประสิทธิภาพและประสิทธิผล ดังนั้น จึงต้องมีความจำเป็นในการขอกำหนดตำแหน่งเพิ่มเติมเพื่อรองรับภารกิจ อำนาจ หน้าที่ ความรับผิดชอบ และปริมาณงานที่เพิ่มสูงขึ้น และเพื่อเป็นการแก้ไขปัญหาการบริหารงานของส่วนราชการเทศบาลตำบลโพนแพง ให้มีประสิทธิภาพและประสิทธิผลต่อไป

๘. โครงสร้างการกำหนดส่วนราชการ

๘.๑ โครงสร้าง

จากการที่เทศบาลตำบลโพนแพง ได้วิเคราะห์กำหนดตำแหน่งตามภารกิจหลักและภารกิจรองที่จะดำเนินการดังกล่าว เทศบาลตำบลโพนแพง จึงได้มีการกำหนดโครงสร้างส่วนราชการ และกำหนดตำแหน่งของพนักงานเทศบาล เพื่อรองรับการดำเนินการตามภารกิจนั้น โดยเทศบาลตำบลโพนแพง ได้กำหนดโครงสร้างส่วนราชการดังนี้

โครงสร้างตามแผนอัตรากำลังปัจจุบัน	โครงสร้างตามแผนอัตรากำลังใหม่	หมายเหตุ
<p>๑. สำนักปลัดเทศบาล</p> <p>ฝ่ายอำนวยการ</p> <p>๑.๑ งานบริหารทั่วไป</p> <p>๑.๒ งานนโยบายและแผน</p> <p>๑.๓ งานกฎหมายและคดี</p> <p>๑.๔ งานการเจ้าหน้าที่</p> <p>๑.๕ งานรักษาความสงบ</p> <p>๑.๖ งานป้องกันและบรรเทาสาธารณภัย</p> <p>๑.๗ งานสุขาภิบาลอนามัยและสิ่งแวดล้อม</p> <p>๑.๘ งานสังคมสงเคราะห์</p> <p>๑.๙ งานสวัสดิการเด็กและเยาวชน</p> <p>๑.๑๐ งานพัฒนาชุมชน</p> <p>๑.๑๑ งานส่งเสริมการเกษตร</p> <p>๑.๑๒ งานส่งเสริมปศุสัตว์</p> <p>๒. กองคลัง</p> <p>ฝ่ายบริหารงานคลัง</p> <p>๒.๑ งานพัสดุและทรัพย์สิน</p> <p>๒.๒ งานการเงินและบัญชี</p> <p>๒.๓ งานสถิติการคลัง</p> <p>๒.๔ งานพัฒนารายได้</p> <p>๓. กองช่าง</p> <p>ฝ่ายการโยธา</p> <p>๓.๑ งานธุรการ</p> <p>๓.๒ งานสาธารณูปโภค</p> <p>๓.๓ งานศูนย์เครื่องจักรกล</p> <p>๓.๔ งานจัดสถานที่และการไฟฟ้าสาธารณะ</p> <p>๓.๕ งานผังเมือง</p>	<p>๑. สำนักปลัดเทศบาล</p> <p>ฝ่ายอำนวยการ</p> <p>๑.๑ งานบริหารทั่วไป</p> <p>๑.๒ งานนโยบายและแผน</p> <p>๑.๓ งานกฎหมายและคดี</p> <p>๑.๔ งานการเจ้าหน้าที่</p> <p>๑.๕ งานรักษาความสงบ</p> <p>๑.๖ งานป้องกันและบรรเทาสาธารณภัย</p> <p>๑.๗ งานสุขาภิบาลอนามัยและสิ่งแวดล้อม</p> <p>๑.๘ งานสังคมสงเคราะห์</p> <p>๑.๙ งานสวัสดิการเด็กและเยาวชน</p> <p>๑.๑๐ งานพัฒนาชุมชน</p> <p>๑.๑๑ งานส่งเสริมการเกษตร</p> <p>๑.๑๒ งานส่งเสริมปศุสัตว์</p> <p>๒. กองคลัง</p> <p>ฝ่ายบริหารงานคลัง</p> <p>๒.๑ งานพัสดุและทรัพย์สิน</p> <p>๒.๒ งานการเงินและบัญชี</p> <p>๒.๓ งานสถิติการคลัง</p> <p>๒.๔ งานพัฒนารายได้</p> <p>๓. กองช่าง</p> <p>ฝ่ายการโยธา</p> <p>๓.๑ งานธุรการ</p> <p>๓.๒ งานสาธารณูปโภค</p> <p>๓.๓ งานศูนย์เครื่องจักรกล</p> <p>๓.๔ งานจัดสถานที่และการไฟฟ้าสาธารณะ</p> <p>๓.๕ งานผังเมือง</p>	

โครงสร้างตามแผนอัตรากำลังปัจจุบัน	โครงสร้างตามแผนอัตรากำลังใหม่	หมายเหตุ
<p>๔. กองการศึกษา ฝ่ายส่งเสริมการศึกษา ศาสนาและวัฒนธรรม</p> <p>๔.๑ งานการเจ้าหน้าที่ ๔.๒ งานการศึกษาปฐมวัย ๔.๓ งานโรงเรียน ๔.๔ งานกิจกรรมเด็กและเยาวชน ๔.๕ งานกีฬาและนันทนาการ ๔.๖ งานส่งเสริมประเพณี ศิลปวัฒนธรรม</p> <p>หน่วยตรวจสอบภายใน - ตรวจสอบงานต่าง ๆ ที่ปฏิบัติในองค์กร</p>	<p>๔. กองการศึกษา ฝ่ายส่งเสริมการศึกษา ศาสนาและวัฒนธรรม</p> <p>๔.๑ งานการเจ้าหน้าที่ ๔.๒ งานการศึกษาปฐมวัย ๔.๓ งานโรงเรียน ๔.๔ งานกิจกรรมเด็กและเยาวชน ๔.๕ งานกีฬาและนันทนาการ ๔.๖ งานส่งเสริมประเพณี ศิลปวัฒนธรรม</p> <p>หน่วยตรวจสอบภายใน - ตรวจสอบงานต่าง ๆ ที่ปฏิบัติในองค์กร</p>	

๘.๒ การวิเคราะห์การกำหนดตำแหน่ง

เทศบาลตำบลโพนแพง ได้วิเคราะห์กำหนดตำแหน่งของภารกิจที่ดำเนินการเสร็จเรียบร้อยแล้ว และสามารถนำผลการวิเคราะห์ตำแหน่งกรอกข้อมูลในรอบอัตรากำลัง ๓ ปี ได้ดังนี้

กรอบอัตรากำลัง ๓ ปี ประจำปีงบประมาณ พ.ศ. ๒๕๖๔ - ๒๕๖๖ ฉบับปรับปรุง ครั้งที่ ๑/๒๕๖๔

ส่วนราชการ	กรอบอัตรากำลังเดิม	กรอบอัตรากำลังตำแหน่งที่คาดว่าจะต้องใช้ในช่วงระยะเวลา ๓ ปีข้างหน้า			อัตรากำลังเพิ่ม / ลด			หมายเหตุ
		๒๕๖๔	๒๕๖๕	๒๕๖๖	๒๕๖๔	๒๕๖๕	๒๕๖๖	
- ปลัดเทศบาล (นักบริหารงานท้องถิ่น ระดับกลาง)	๑	๑	๑	๑	-	-	-	
- รองปลัดเทศบาล (นักบริหารงานท้องถิ่น ระดับต้น)	๑	๑	๑	๑	-	-	-	
๑. สำนักปลัดเทศบาล								
- หัวหน้าสำนักปลัดเทศบาล (นักบริหารงานทั่วไป ระดับต้น)	๑	๑	๑	๑	-	-	-	
- หัวหน้าฝ่ายอำนวยการ (นักบริหารงานทั่วไป ระดับต้น)	๑	๑	๑	๑	-	-	-	
- นักพัฒนาชุมชนชำนาญการ	๑	๑	๑	๑	-	-	-	
- นักทรัพยากรบุคคลชำนาญการ	๑	๑	๑	๑	-	-	-	
- นักวิเคราะห์นโยบายและแผนปฏิบัติการ	๑	๑	๑	๑	-	-	-	
- นิติกร (ปก./ชก.)	๑	๑	๑	๑	-	-	-	
- นักวิชาการสุขาภิบาลปฏิบัติการ	๑	๑	๑	๑	-	-	-	
- นักจัดการงานทั่วไปปฏิบัติการ	๑	๑	๑	๑	-	-	-	
- นักป้องกันและบรรเทาสาธารณภัยปฏิบัติการ	๑	๑	๑	๑	-	-	-	
พนักงานจ้าง								
- ผู้ช่วยเจ้าพนักงานธุรการ (ภารกิจ)	๕	๕	๕	๕	-	-	-	
- พนักงานขับรถยนต์ (ภารกิจ)	๒	๒	๒	๒	-	-	-	
- พนักงานขับรถดับเพลิง (ภารกิจ)	๑	๑	๑	๑	-	-	-	
- ผู้ช่วยเจ้าพนักงานป้องกัน ฯ (ภารกิจ)	๑	๑	๑	๑	-	-	-	
- คนงานประจำรถขยะ (ภารกิจ)	๑	๑	๑	๑	-	-	-	
- คนตักแต่งสวน	๑	๑	๑	๑	-	-	-	
- คนงานทั่วไป (ทั่วไป)	๒	๒	๒	๒	-	-	-	
- พนักงานดับเพลิง	๒	๒	๒	๒	-	-	-	
- พนักงานขับรถยนต์	๑	๑	๑	๑	-	-	-	
๒. กองคลัง								
- ผู้อำนวยการกองคลัง (นักบริหารงานการคลัง ระดับต้น)	๑	๑	๑	๑	-	-	-	
- หัวหน้าฝ่ายบริหารงานคลัง (นักบริหารงานการคลัง ระดับต้น)	๑	๑	๑	๑	-	-	-	
- นักวิชาการเงินและบัญชีชำนาญการ	๑	๑	๑	๑	-	-	-	
- นักวิชาการพัสดุปฏิบัติการ	๑	๑	๑	๑	-	-	-	
- เจ้าพนักงานการเงินและบัญชีชำนาญงาน	๑	๑	๑	๑	-	-	-	
- เจ้าพนักงานจัดเก็บรายได้ปฏิบัติงาน	๑	๑	๑	๑	-	-	-	

แบบขออนุมัติยุบตำแหน่งพนักงานเทศบาล ประจำปีงบประมาณ พ.ศ. 2564
เทศบาลตำบลโพนแพง อำเภออากาศอำนวย จังหวัดสกลนคร

ลำดับ ที่	ส่วนราชการ	ตำแหน่งและเลขที่ตำแหน่ง	จำนวน	เหตุผลและความจำเป็น	อัตราตำแหน่งพนักงานเทศบาล		จำนวนพนักงานจ้าง		ตำแหน่งนี้อยู่ในแผน อัตรากำลัง 3 ปี หรือไม่	ความเห็นของ ก.ท.จังหวัด	
					ของเทศบาล (ที่มี/ที่ว่าง)	ของส่วนราชการ (ที่มี/ที่ว่าง)	ของส่วนราชการนี้ (ภารกิจ/ทั่วไป)	ของงานนี้ (ภารกิจ/ทั่วไป)			
๑	กองช่าง	พนักงานเทศบาล นายช่างโยธา 56-2-05-4701-001	1 อัตรา	-เนื่องจากตำแหน่งนายช่างโยธา เป็นตำแหน่งว่างไม่มีคนครอง และหน่วยงานมีบุคลากรที่สามารถ ปฏิบัติงานด้านนี้ได้ อีกทั้งเพื่อ เป็นการลดภาระค่าใช้จ่ายด้านการ บริหารงานบุคคลขององค์กร	35/8	5/1	1/1	1/-	1/-	อยู่ในแผนอัตรากำลัง 3 ปี (พ.ศ. 2564-2566)	() เห็นชอบ () ไม่เห็นชอบ

(ลงชื่อ)



(นายสมชาย ชำไมล์)

ปลัดเทศบาลตำบลโพนแพง

(ลงชื่อ)



(นายสุระพงษ์ เชื้อนรินทร์)

นายกเทศมนตรีตำบลโพนแพง

แบบการขออนุมัติยุบเลิกตำแหน่งพนักงานเทศบาล ประจำปีงบประมาณ 2564
เทศบาลตำบลโพนแพง อำเภออากาศอำนวย จังหวัดสกลนคร

ลำดับที่	ส่วนราชการ	ตำแหน่งและเลขที่ตำแหน่ง	ขออนุมัติ	เป็นตำแหน่งและเลขที่ตำแหน่ง	ส่วนราชการงาน	เหตุผลความจำเป็น	ตำแหน่งนี้อยู่ในแผนอัตรากาลัง 3 ปี หรือไม่	ความเห็นของ ก.ท.จ.
1	กองช่าง	พนักงานเทศบาล นายช่างโยธา 56-2-05-4701-001	ยุบเลิกตำแหน่ง	-	-	ยุบเลิกตำแหน่ง - เนื่องจากตำแหน่งนายช่างโยธา เป็นตำแหน่งว่างไม่มีคนครอง และหน่วยงานมีบุคลากรที่สามารถปฏิบัติงานด้านนี้ได้ อีกทั้งเพื่อ เป็นการลดภาระค่าใช้จ่ายด้านการบริหารงานบุคคลขององค์กร	อยู่/ยุบเลิก	

(ลงชื่อ) (นายสามชัย ขาไม้ล)
ปลัดเทศบาลตำบลโพนแพง(ลงชื่อ) (นายสุระพงษ์ เซ็นชันท์)
นายกเทศมนตรีตำบลโพนแพง

กรอบตำแหน่งของงานที่ขออนุมัติยุบเลิกตำแหน่งพนักงานเทศบาล
เทศบาลตำบลโพนแพง อำเภอกาฬสินธุ์ จังหวัดสกลนคร

1. ส่วนราชการ กองช่าง

ลำดับที่	เลขที่ตำแหน่ง	ชื่อตำแหน่ง	ว่าง/ไม่ว่าง	ขออนุมัติ	จำนวน	หมายเหตุ
๑	56-2-05-4701-001	นายช่างโยธา	ว่าง	ยุบเลิก	1 อัตรา	
		ระดับ ปฏิบัติงาน/ชำนาญงาน				

(ลงชื่อ)



ผู้กรอกข้อมูล

(นายสามชัย ชาไมล์)

ปลัดเทศบาลตำบลโพนแพง

บัญชีแสดงรายจ่ายหมวดเงินเดือน ค่าจ้าง และประโยชน์ตอบแทนอื่นต่องบประมาณรายจ่าย ประจำปีงบประมาณ พ.ศ. 2564
 เทศบาลตำบลโพธิ์พนม อำเภอกาฬสินธุ์ จังหวัดสกลนคร

กรณีอุปเลิก์ตำแหน่ง นายช่างโยธา ระดับ ปฏิบัติงาน/ชำนาญงาน

รายจ่ายประจำปี		รายจ่ายหมวดเงินเดือนและค่าจ้าง										คิดเป็นร้อยละ	หมายเหตุ
ก่อนปัจจุบัน ๑ ปี (บาท)	ปัจจุบัน (บาท)	จำนวนเงิน ที่เพิ่ม (บาท)	คิดเป็น ร้อยละ	รายจ่ายหมวด เงินเดือน (บาท)	คิดเป็น ร้อยละ	รายจ่ายหมวด ค่าจ้างประจำ (บาท)	คิดเป็น ร้อยละ	รายจ่ายหมวด ค่าจ้างชั่วคราว (บาท)	คิดเป็น ร้อยละ	รายจ่ายประโยชน์ ตอบแทนอื่น (บาท)	รวมรายจ่ายหมวด เงินเดือน ค่าจ้าง และประโยชน์ ตอบแทนอื่น (บาท)		
58,450,000	58,090,000	360,000	0.62	9,003,240 (-297,900)	16.01	-	0	4,773,600	8.22	1,949,006.00	15,725,846.00	27.07	


(ลงชื่อ)  ผู้กรอกข้อมูล

(นายสามชัย ชามัด)

ปลัดเทศบาลตำบลโพธิ์พนม


บัญชีแสดงการคำนวณจำนวนอัตรากำลังในการขอยุบเลิกตำแหน่งพนักงานเทศบาล
ตำแหน่ง นายช่างโยธา ระดับ ปฏิบัติงาน/ชำนาญงาน สังกัด กองช่าง

ลำดับที่	ลักษณะงานที่ปฏิบัติ	เวลาที่ใช้ต่อราย (นาที)	ปริมาณงาน (ต่อปี)	เวลาทั้งหมดต่อปี (นาที)	จำนวนตำแหน่งที่ต้องการ
๑	- ควบคุมงานก่อสร้าง ปรับปรุง ซ่อมแซม งานด้านโครงสร้างพื้นฐาน	6,400.00	6	38,400.00	290,200
	- สำรวาง ออกแบบ เขียนแบบ ประมาณราคา งานก่อสร้าง งานซ่อมแซมด้านโครงสร้างพื้นฐาน	980.00	40	39,200.00	82,800
	- ตรวจสอบและช่วยแก้ไขข้อผิดพลาดด้านสาธารณูปโภคและบริเวณ	300.00	10	3,000.00	= 3.50
	- ตรวจสอบและบำรุงรักษาเครื่องจักร เครื่องยนต์	200.00	30	6,000.00	
	- ตรวจสอบและกำกับดูแลงานตาม พ.ร.บ. ขุดดิน ถมดิน พ.ร.บ. ควบคุม- น้ำมันเชื้อเพลิง พ.ร.บ. ควบคุมอาคาร และอาคารที่เข้าข่ายข้อกำหนด ควบคุมอาคาร 9 ประเภท	480.00	20	9,600.00	
	- สำรวาง ออกแบบ เขียนแบบ ประมาณราคา เพื่อเสนอโครงการขอรับ เงินอุดหนุนจากหน่วยงานอื่น ๆ เช่น กรมส่งเสริมการปกครองท้องถิ่น	2,500.00	50	125,000.00	
	- ออกชี้แนวเขตที่ดินที่ราษฎรทำกรังวัดที่ดินติดกับที่สาธารณประโยชน์	350.00	120	42,000.00	
	- สำรวาง ออกแบบ เขียนแบบ ประมาณราคา หรือควบคุมงานตามที่ หน่วยงานอื่นขอความร่วมมือ	480.00	15	7,200.00	
	- ให้คำปรึกษา แนะนำการปฏิบัติ ตอบปัญหาและชี้แจงเรื่องต่าง ๆ ที่เกี่ยวข้อง	180.00	60	10,800.00	
	- งานอื่น ๆ ตามที่ได้รับมอบหมาย	300.00	30	9,000.00	
	รวม			290,200.00	3.50 อัตรา

(ลงชื่อ)  ผู้กรอกข้อมูล
(นายสามชัย ชำไม่ล์)
ปลัดเทศบาลตำบลโพนแพง

บัญชีแสดงปริมาณย้อนหลัง 3 ปี เพื่อขออนุมัติยุบเลิกตำแหน่ง
ตำแหน่ง นายช่างโยธา ระดับ ปฏิบัติงาน/ชำนาญงาน
สังกัด กองช่าง เทศบาลตำบลโพนแพง อำเภอบางบาลจังหวัดสุพรรณบุรี

ลำดับที่	ลักษณะงานที่ปฏิบัติ	ปีงบประมาณ			หมายเหตุ
		ก่อน 3 ปี	ก่อน 2 ปี	ก่อน 1 ปี	
1	- ควบคุมงานก่อสร้าง ปรับปรุง ซ่อมแซม งานด้านโครงสร้างพื้นฐาน	7	5	6	
	- สำรอง ออกแบบ เขียนแบบ ประมาณราคา งานก่อสร้าง งาน ซ่อมแซมด้านโครงสร้างพื้นฐาน	35	38	40	
	- ตรวจสอบและช่วยแก้ไขปัญหาขัดข้องด้านสาธารณูปโภคและบริโภค	9	11	10	
	- ตรวจสอบและบำรุงรักษาเครื่องจักร เครื่องยนต์	28	25	30	
	- ตรวจสอบและกำกับดูแลงานตาม พ.ร.บ.ขุดดิน ถมดิน พ.ร.บ. ควบคุม- น้ำมันเชื้อเพลิง พ.ร.บ. ควบคุมอาคาร และอาคารที่เข้าข่ายข้อกำหนด ควบคุมอาคาร 9 ประเภท	10	15	20	
	- สำรอง ออกแบบ เขียนแบบ ประมาณราคา เพื่อเสนอโครงการขอรับ เงินอุดหนุนจากหน่วยงานอื่น ๆ เช่น กรมส่งเสริมการปกครองท้องถิ่น	20	30	50	
	- ออกชี้แนวเขตที่ดินที่ราษฎรทำการรังวัดที่ดินติดกับที่สาธารณประโยชน์	85	100	120	
	- สำรอง ออกแบบ เขียนแบบ ประมาณราคา หรือควบคุมงานตามที่ หน่วยงานอื่นขอความร่วมมือ	6	7	10	
	- ให้คำปรึกษา แนะนำการปฏิบัติ ตอบปัญหาและชี้แจงเรื่องต่าง ๆ ที่เกี่ยวข้อง	45	55	60	
	- งานอื่น ๆ ตามที่ได้รับมอบหมาย	20	25	30	

(ลงชื่อ)  ผู้กรอกข้อมูล
(นายสามชัย ชาไมล์)
ปลัดเทศบาลตำบลโพนแพง

แบบขออนุมัติกำหนดตำแหน่งพนักงานเทศบาล ประจำปีงบประมาณ 2564
เทศบาลตำบลโพนแพง อำเภออากาศอำนวย จังหวัดสกลนคร

ลำดับ ที่	ส่วนราชการ	ตำแหน่ง และ เลขที่ตำแหน่ง	จำนวน	เหตุผลและความจำเป็น	อัตราตำแหน่งพนักงานเทศบาล			จำนวนพนักงานจ้าง		ตำแหน่งนี้อยู่ ในแผนอัตรา กำลัง 3 ปี หรือไม่	ความเห็น ก.ท.จ.
					ของ เทศบาล (ที่มี/ที่ว่าง)	ของส่วน ราชการนี้ (ที่มี/ที่ว่าง)	ของงานนี้ (ที่มี/ที่ว่าง)	ของส่วน ราชการนี้ (ภารกิจ/ทั่วไป)	ของงานนี้ (ที่มี/ที่ว่าง) (ภารกิจ/ทั่วไป)		
1	กองช่าง	นักจัดการงานช่าง 56-2-05-3707-001 ขออนุมัติกำหนด ตำแหน่งใหม่	1 อัตรา	เนื่องจากที่ผ่านมาเทศบาลตำบลโพนแพง มีลักษณะงาน หน้าที่ ความรับผิดชอบ ปริมาณงาน และคุณภาพของงานมีความ ยุ่งยากซับซ้อน และมีปริมาณงานที่เพิ่มขึ้น ประกอบกับหน่วยงานต้องการผู้ที่มีความรู้ ความสามารถ ในการใช้ทักษะ มาปฏิบัติ- งานด้านงานช่าง เพื่อให้งานสำเร็จลุล่วง ได้อย่างมีประสิทธิภาพ และสามารถ แก้ปัญหาความเดือดร้อนและความต้องการ ของประชาชนได้ทันตามระยะเวลาที่กำหนด	35/5	5/1	1/1	4/1	1/0	ไม่อยู่ (พ.ศ.2564-2566)	

(ลงชื่อ).....

(นายสามชัย ชำไม่ลี)

ปลัดเทศบาลตำบลโพนแพง

(ลงชื่อ).....

(นายสุระพงษ์ เชื้อนรินทร์)

นายกเทศมนตรีตำบลโพนแพง

กรอบตำแหน่งงานที่ขออนุมัติ
เทศบาลตำบลโพนแพง อำเภออากาศอำนวย จังหวัดสกลนคร


1. ส่วนราชการ.....กองช่าง..... มีกรอบตำแหน่ง ดังนี้

ลำดับที่	เลขที่ตำแหน่ง	ชื่อตำแหน่ง	ว่าง/ไม่ว่าง	ขออนุมัติ	จำนวน	หมายเหตุ
1	56-2-05-3707-001	นักจัดการงานช่าง ระดับ ปก./ชก.	ว่าง	กำหนดตำแหน่งใหม่คือ ตำแหน่งนักจัดการงานช่าง ระดับ ปก./ชก. 56-2-05-3707-001	1 อัตรา	

(ลงชื่อ).....ผู้กรอกข้อมูล
(นายสามชัย ชาไมล์)
ปลัดเทศบาลตำบลโพนแพง

บัญชีแสดงรายจ่ายหมวดเงินเดือน ค่าจ้างและประโยชน์ตอบแทนอื่นต้องงบประมาณรายจ่าย ประจำปีงบประมาณ พ.ศ. 2564
เทศบาลตำบลโพ้นแพง อำเภออากาศอำนวย จังหวัดสกลนคร

รายจ่ายประจำปี	รายจ่าย		รายจ่ายหมวดเงินเดือนและค่าจ้าง						คิดเป็นร้อยละ	รวมรายจ่ายหมวดเงินเดือน ค่าจ้างและประโยชน์ตอบแทน และประโยชน์ตอบแทนอื่น (บาท)	คิดเป็นร้อยละ	หมายเหตุ
	จำนวนเงินที่เพิ่ม (บาท)	คิดเป็นร้อยละ	รายจ่ายหมวดเงินเดือน	คิดเป็นร้อยละ	รายจ่ายหมวดค่าจ้างชั่วคราว	คิดเป็นร้อยละ	รายจ่ายประโยชน์ตอบแทนอื่น	คิดเป็นร้อยละ				
ก่อนปัจจุบัน 1 ปี (บาท)	58,450,000											
ปัจจุบัน	58,090,000	360,000	9,358,560	16.11	0	0	4,773,600	8.22	1,949,006.00	16,081,166.00	27.68	
			(+355,320 บ.)									

(ลงชื่อ)  ผู้กรอกข้อมูล
(นายสามชัย ชำไม่ล์)
ปลัดเทศบาลตำบลโพ้นแพง

บัญชีแสดงการคำนวณจำนวนอัตราค่าจ้างในการขออนุมัติค่าจ้าง
ตำแหน่ง นักจัดการงานช่าง (ระดับ ปก./ชก.) เลขที่ตำแหน่ง 56-2-05-3707-001

ลำดับที่	ลักษณะงานที่ปฏิบัติ	เวลาที่ใช้ต่อราย(นาทิต)	ปริมาณงาน (ต่อปี)	เวลาที่ทั้งหมดต่อปี(นาทิต)	จำนวนตำแหน่งที่ต้องการ
1	- ควบคุมงานก่อสร้าง ปรับปรุง ซ่อมแซม งานด้าน โครงสร้างพื้นฐาน - ออกสำรวจ ออกแบบ เขียนแบบ ประมาณราคา งานก่อสร้าง งานซ่อมแซมด้านโครงสร้างพื้นฐาน - ตรวจสอบและช่วยแก้ไขข้อบกพร่องด้านสถาปัตยกรรม และปริมาตร - ตรวจสอบและบำรุงรักษาเครื่องจักร เครื่องยนต์ - ตรวจสอบและกักปิดแลงงานตาม พ.ร.บ. ขุดดิน ถมดิน พ.ร.บ. ควบคุมน้ำมันเชื้อเพลิง พ.ร.บ. ควบคุมอาคาร และอาคารที่เข้าข่ายข้อกำหนดควบคุมอาคาร 9 ประเภท - สำรวจ ออกแบบ เขียนแบบ ประมาณราคา เพื่อเสนอ โครงการขอรับเงินอุดหนุนจากหน่วยงานอื่น ๆ เช่น กรมส่งเสริมการปกครองท้องถิ่น - ออกชี้แจงเขตที่ดินที่ราษฎรทำการรังวัดที่ดินติดกับ ที่สาธารณประโยชน์ - สำรวจ ออกแบบ เขียนแบบ ประมาณราคา หรือ ควบคุมงานตามหน่วยงานอื่นขอความร่วมมือ - ให้คำปรึกษา แนะนำการปฏิบัติ ตอบปัญหาและชี้แจง เรื่องต่าง ๆ ที่เกี่ยวข้อง - งานอื่น ๆ ตามที่ได้รับมอบหมาย	6,400 980 300 200 480 2,500 350 480 180 300	6 40 10 40 20 50 120 15 80 30	38,400 39,200 3,000 8,000 9,600 125,000 42,000 7,200 14,400 9,000	295,800 82,800 = 3.57
รวม				295,800	3.57 อัตรา

(ลงชื่อ) ผู้กรอกข้อมูล
(นายสามชัย ชำเผล่)
ปลัดเทศบาลตำบลโพ้นแพง

บัญชีแสดงปริมาณย้อนหลัง 3 ปี เพื่อขออนุมัติกำหนดตำแหน่ง
ตำแหน่ง นักจัดการงานช่าง ระดับ ปก./ชก.

ลำดับที่	ลักษณะงานที่ปฏิบัติ	ปีงบประมาณ			หมายเหตุ
		ก่อน 3 ปี	ก่อน 2 ปี	ก่อน 1 ปี	
1	- ควบคุมงานก่อสร้าง ปรับปรุง ซ่อมแซม งานด้าน โครงสร้างพื้นฐาน	2	4	6	
	- ออกสำรวจ ออกแบบ เขียนแบบ ประมาณราคา งานก่อสร้าง งานซ่อมแซมด้านโครงสร้างพื้นฐาน	30	35	40	
	- ตรวจสอบและช่วยแก้ไขปัญหาขัดข้องด้านสาธารณูปโภค และบริโภค	8	10	10	
	- ตรวจสอบและบำรุงรักษาเครื่องจักร เครื่องยนต์	25	28	30	
	- ตรวจสอบและกำกับดูแลงานตาม พ.ร.บ. ขุดดิน ถมดิน พ.ร.บ. ควบคุมน้ำมันเชื้อเพลิง พ.ร.บ. ควบคุมอาคาร และอาคารที่เข้าข่ายข้อกำหนดควบคุมอาคาร 9 ประเภท	15	17	20	
	- สำรวจ ออกแบบ เขียนแบบ ประมาณราคา เพื่อเสนอ โครงการขอรับเงินอุดหนุนจากหน่วยงานอื่น ๆ เช่น กรมส่งเสริมการปกครองท้องถิ่น	30	35	50	
	- ออกชี้แนวเขตที่ดินที่ราษฎรทำการรังวัดที่ดินติดกับ ที่สาธารณประโยชน์	100	110	120	
	- สำรวจ ออกแบบ เขียนแบบ ประมาณราคา หรือ ควบคุมงานตามที่หน่วยงานอื่นขอความร่วมมือ	10	12	15	
	- ให้คำปรึกษา แนะนำการปฏิบัติ ตอบปัญหาและชี้แจง เรื่องต่าง ๆ ที่เกี่ยวข้อง	60	70	80	
	- งานอื่น ๆ ตามที่ได้รับมอบหมาย	28	30	30	

(ลงชื่อ)



ผู้กรอกข้อมูล

(นายสามชัย ชาไมล์)

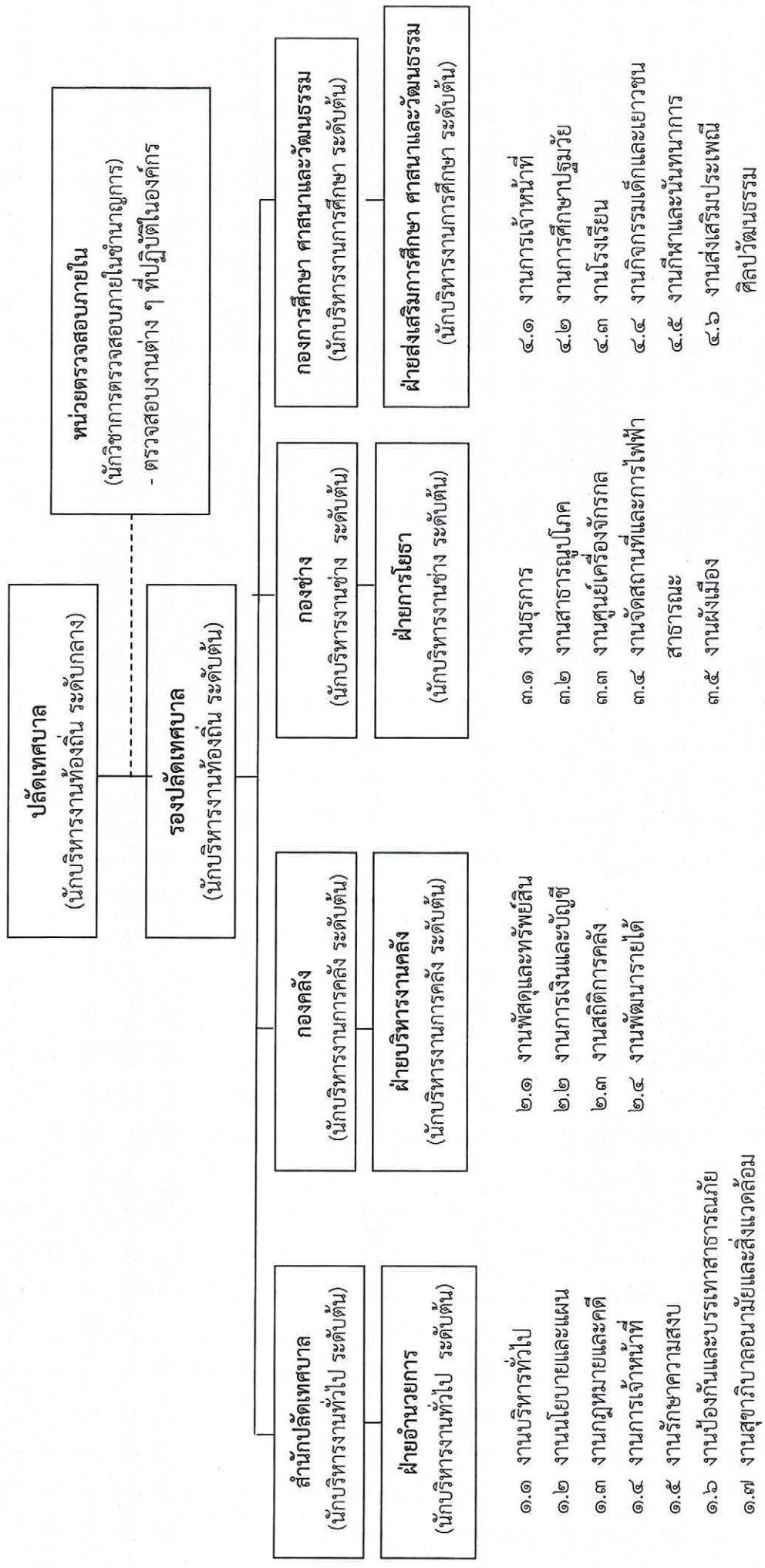
ปลัดเทศบาลตำบลโพนแพง

บัญชีแสดงรายการคำนวณจำนวนอัตรากำลังในการขออนุมัติกำหนดตำแหน่ง
ตำแหน่ง นักจัดการงานช่าง (ระดับ ปก./ชก.) เลขที่ตำแหน่ง 56-2-05-3707-001
สังกัด กองช่าง เทศบาลตำบลโพนแพง อำเภออากาศอำนวย จังหวัดสกลนคร

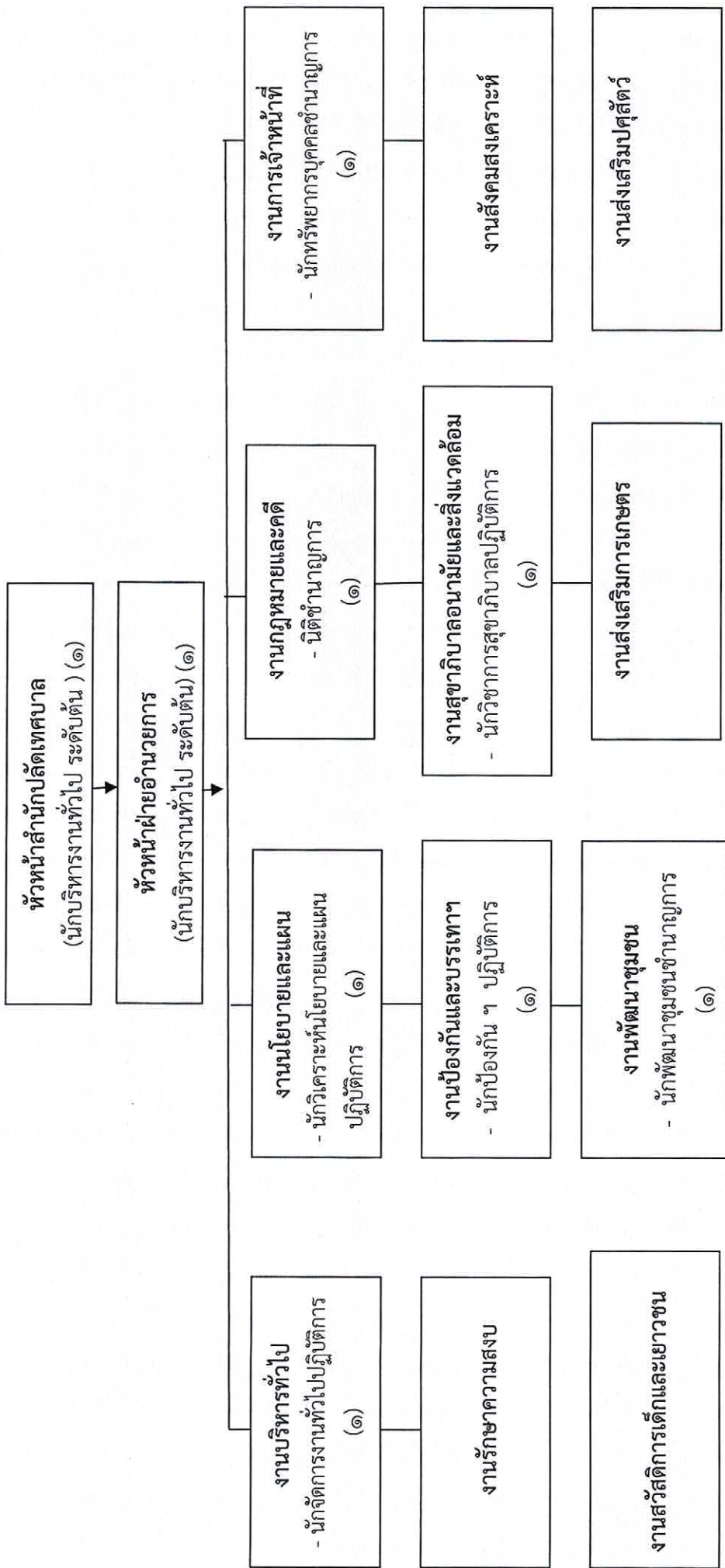
ลำดับที่	ลักษณะงานที่ปฏิบัติ	เวลาที่ใช้ต่อราย(นาทิต)	ปริมาณงาน (ต่อปี)	เวลาทั้งหมดต่อปี(นาทิต)	จำนวนตำแหน่งที่ต้องการ
1	- ควบคุมงานก่อสร้าง ปรับปรุง ซ่อมแซม งานด้านโครงสร้างพื้นฐาน - ออกสำรวจ ออกแบบ เขียนแบบ ประมาณราคา งานก่อสร้าง งานซ่อมแซมตามโครงสร้างพื้นฐาน - ตรวจสอบและช่วยแก้ไขปัญหาข้อขัดข้องด้านสาธารณูปโภค และบริโภาค - ตรวจสอบและบำรุงรักษาเครื่องจักร เครื่องยนต์ - ตรวจสอบและกำกับดูแลงานตาม พ.ร.บ. ขุดดิน ถมดิน พ.ร.บ. ควบคุมน้ำดื่มเชื้อเพลิง พ.ร.บ. ควบคุมอาคาร และอาคารที่เข้าข่ายข้อกำหนดควบคุมอาคาร 9 ประเภท - สำรวจ ออกแบบ เขียนแบบ ประมาณราคา เพื่อเสนอโครงการขอรับเงินอุดหนุนจากหน่วยงานอื่น ๆ เช่น กรมส่งเสริมการปกครองท้องถิ่น - ออกชี้แนวเขตที่ดินที่ราษฎรทำการรังวัดที่ดินติดกับที่สาธารณประโยชน์ - สำรวจ ออกแบบ เขียนแบบ ประมาณราคา หรือควบคุมงานตามหน่วยงานอื่นขอความร่วมมือ - ให้คำปรึกษา แนะนำการปฏิบัติ ตอบปัญหาและชี้แจงเรื่องต่าง ๆ ที่เกี่ยวข้อง - งานอื่น ๆ ตามที่ได้รับมอบหมาย	6,400 980 300	6 40 10	38,400 39,200 3,000	0.46 0.47 0.04
				8,000 9,600	0.10 0.12
		2,500	50	125,000	1.51
		350	120	42,000	0.51
		480	15	7,200	0.09
		180	80	14,400	0.17
		300	30	9,000	0.11
	รวม			295,800	3.57

(ลงชื่อ) ผู้กรอกข้อมูล
(นายสามชัย ชำไม่ลี)
ปัตตานีเทศบาลตำบลโพธาราม

แผนภูมิโครงสร้างการแบ่งส่วนราชการตามแผนอัตรากำลัง ๓ ปี
โครงสร้างส่วนราชการเทศบาลตำบลโพนแพง อำเภออากาศอำนวย จังหวัดสกลนคร

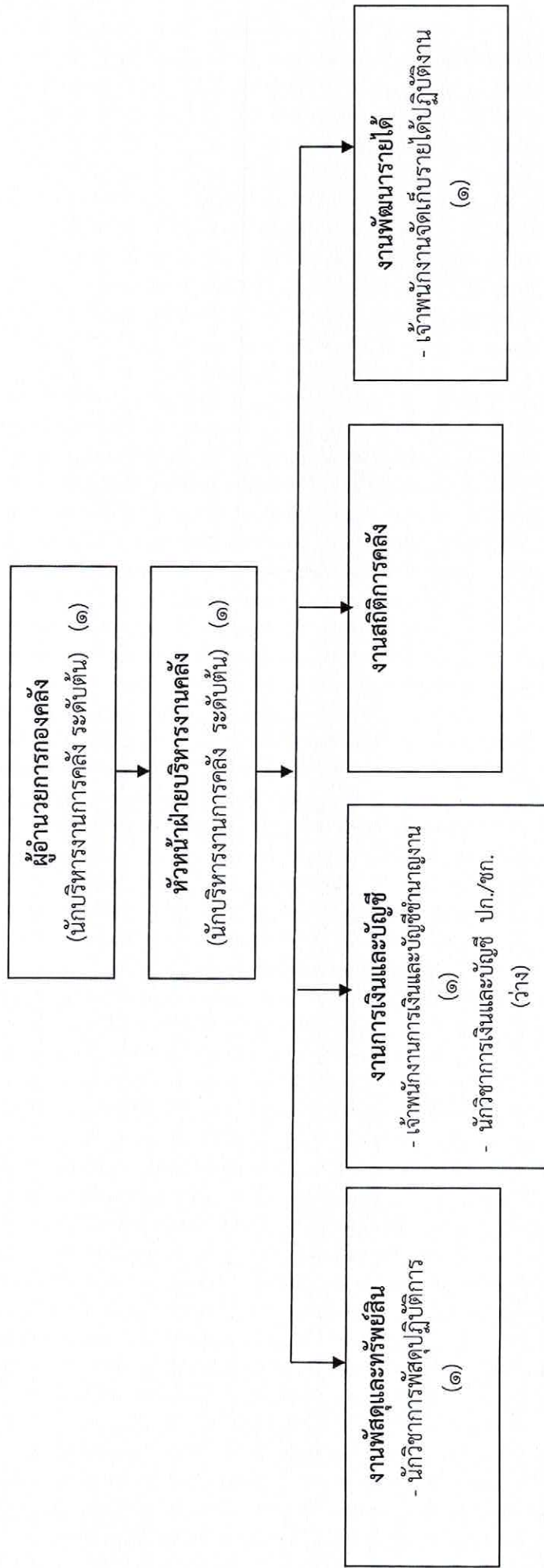


โครงสร้างสำนักปลัดเทศบาล



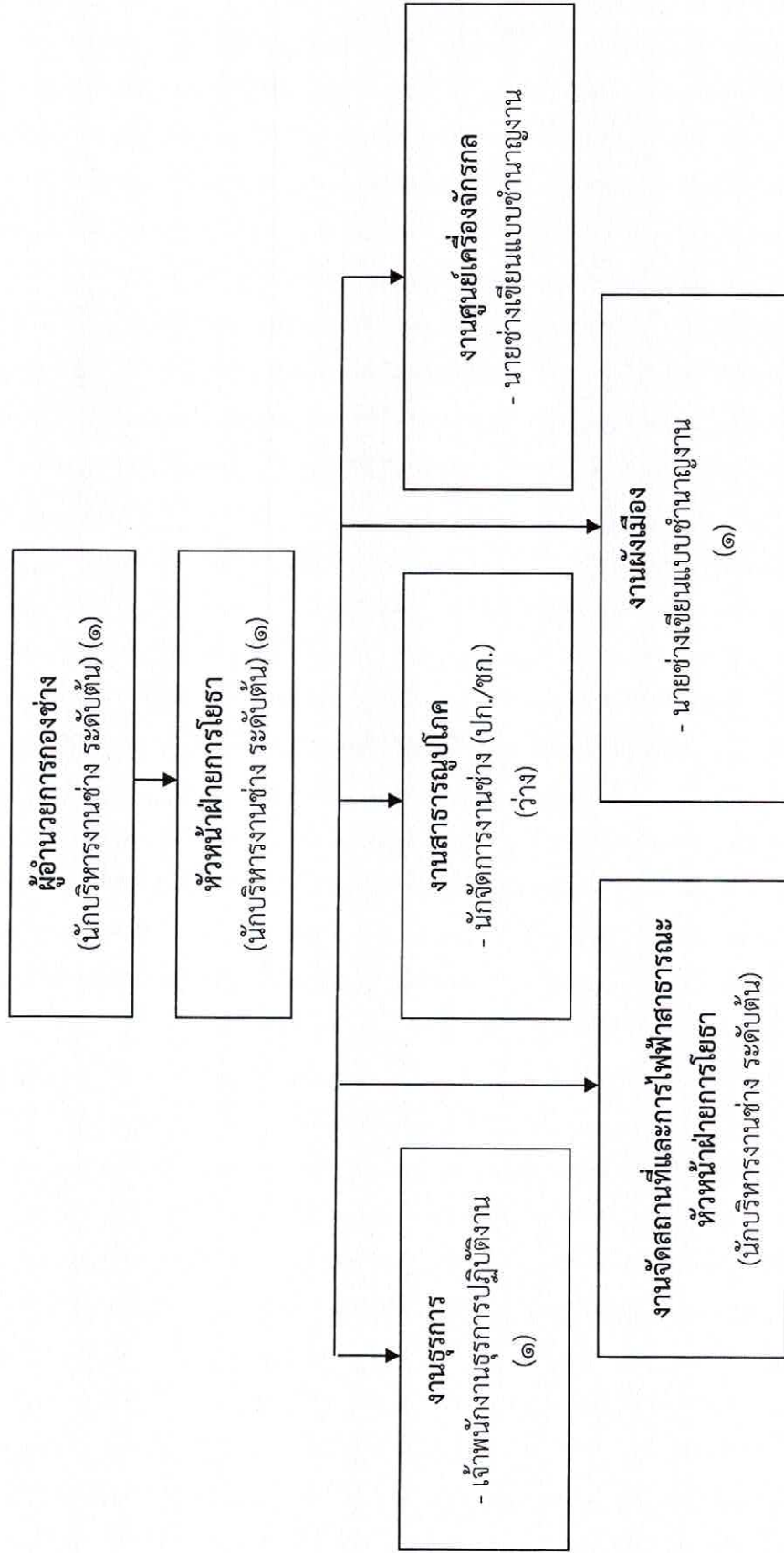
ประเภท ระดับ	อำนาจการท้องถิ่น (มีคณะกรรมการ)		อำนาจการท้องถิ่น (ไม่มีคณะกรรมการ)		วิชาการ (มีคณะกรรมการ)		วิชาการ (ไม่มีคณะกรรมการ)		ทั่วไป (มีคณะกรรมการ)		ทั่วไป (ไม่มีคณะกรรมการ)		พนักงาน จ้างตาม ภารกิจ	พนักงาน จ้าง ทั่วไป
	สูง	กลาง	สูง	กลาง	สูง	กลาง	สูง	กลาง	สูง	กลาง	สูง	กลาง		
จำนวน	-	-	-	-	-	-	-	-	-	-	-	-	๑๑	๕

โครงสร้างองค์กร



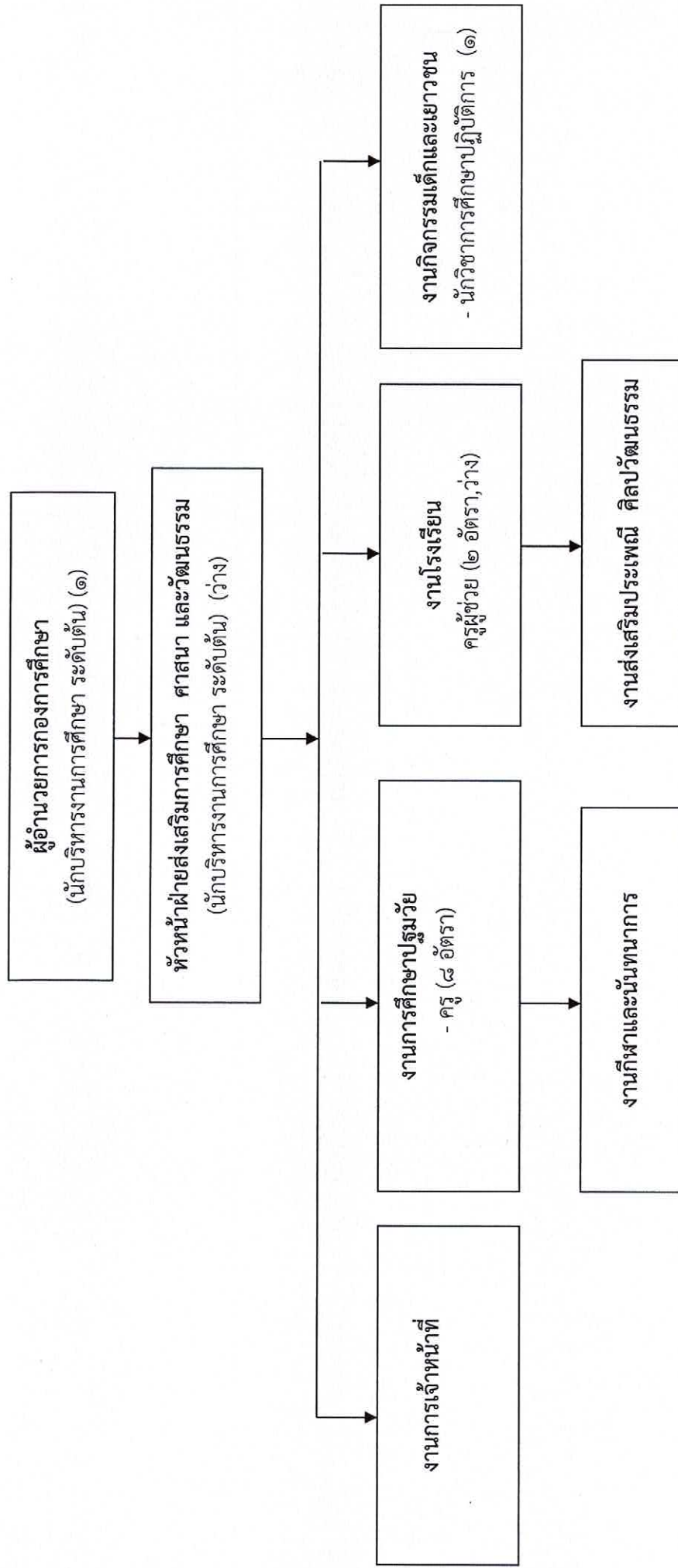
ประเภท ระดับ	อำนาจการท้องถิ่น (มีนครอง)		อำนาจการท้องถิ่น (ไม่มีนครอง)		วิชาการ (มีนครอง)		วิชาการ (ไม่มีนครอง)		ทั่วไป (มีนครอง)		ทั่วไป (ไม่มีนครอง)		พนักงาน จ้าง ทั่วไป		
	สูง	กลาง	สูง	กลาง	ต้น	ชก.	ชก.	ชก.	ชก./ปก.	ชก.	ปง.	อส.		ชง./ปง.	
จำนวน	-	-	-	-	-	-	-	-	-	-	-	-	-	๓	๒

โครงสร้างกองช่าง



ประเภท ระดับ	อำนาจการท้องถิ่น (มีiconครอง)			อำนาจการท้องถิ่น (ไม่มีiconครอง)			วิชาการ (มีiconครอง)			วิชาการ (ไม่มีiconครอง)			ทั่วไป (มีiconครอง)			ทั่วไป (ไม่มีiconครอง)			พนักงาน จ้าง ทั่วไป							
	สูง	กลาง	ต้น	สูง	กลาง	ต้น	ชพ.	ชก.	ปก.	ชช.	ชก.	ปก.	ชพ.	ชก.	ปก.	ชช.	ชก.	ปง.								
จำนวน	-	-	๒	-	-	-	-	-	-	-	-	-	-	-	๑	-	-	๑	-	๑	๑	๑	๑	๑	๑	๑

โครงสร้างกองการศึกษา



ประเภท	อำนาจการท้องถิ่น (มีiconครอง)		อำนาจการท้องถิ่น (ไม่มีiconครอง)		วิชาการ (มีiconครอง)			วิชาการ (ไม่มีiconครอง)			ครูผู้ช่วย (มีiconครอง)	ครูผู้ช่วย (ไม่มีiconครอง)	ครูผู้ช่วย (ไม่มีiconครอง)	พนักงานจ้างตามภารกิจ	พนักงานจ้างทั่วไป
	สูง	กลาง	ต้น	สูง	กลาง	ต้น	ชช.	ชพ.	ชก./ปก.	คศ.๑ = ๔อัตรา					
ระดับ	สูง	กลาง	ต้น	สูง	กลาง	ต้น	ชช.	ชพ.	ชก./ปก.	-	-	-	-	-	-
จำนวน	-	-	๒	-	-	-	-	-	-	-	-	-	-	๙	๒

โครงสร้างหน่วยตรวจสอบภายใน

หน่วยตรวจสอบภายใน

- นักวิชาการตรวจสอบภายในชำนาญการ (๑)

ประเภท ระดับ	อำนาจการท้องถิ่น (มีนครอง)			อำนาจการท้องถิ่น (ไม่มีนครอง)			วิชาการ (มีนครอง)			วิชาการ (ไม่มีนครอง)			ทั่วไป (มีนครอง)			ทั่วไป (ไม่มีนครอง)			พนักงาน จ้าง ทั่วไป	พนักงาน จ้างตาม ภารกิจ
	สูง	กลาง	ต้น	สูง	กลาง	ต้น	ชช.	ชพ.	ชก.	ปก.	ชช.	ชพ.	ชก./ปก.	อศ.	ชง.	ปง.	อศ.	ชง./ปง.		
จำนวน	-	-	-	-	-	-	-	-	๑	-	-	-	-	-	-	-	-	-	-	-

๑๒. แนวทางการพัฒนาข้าราชการหรือพนักงานส่วนท้องถิ่น

เทศบาลตำบลโพนแพง ได้กำหนดแนวทางในการพัฒนาพนักงานเทศบาลและพนักงานจ้าง เพื่อเพิ่มพูนความรู้ ทักษะ ทศนคติที่ดีมีคุณธรรมและจริยธรรม อันจะทำให้การปฏิบัติหน้าที่ของพนักงานเทศบาลและพนักงานจ้าง เป็นไปอย่างมีประสิทธิภาพ โดยให้พนักงานเทศบาลและพนักงานจ้างทุกคนทุกตำแหน่ง ได้มีโอกาสได้รับการพัฒนาภายในช่วงระยะเวลาตามแผนอัตรากำลัง ๓ ปี ทั้งนี้ วิธีการพัฒนาอาจใช้วิธีการใดวิธีการหนึ่งหรือหลายวิธีก็ได้ เช่น การปฐมนิเทศ การฝึกอบรม การศึกษาดูงาน การประชุมเชิงปฏิบัติการ เป็นต้น

แนวทางการพัฒนาพนักงานเทศบาลและพนักงานจ้าง ได้กำหนดไว้เป็น ๕ ด้าน ได้แก่

(๑) ด้านความรู้ทั่วไปในการปฏิบัติงาน ได้แก่ความรู้ที่เกี่ยวข้องกับการปฏิบัติงานโดยทั่วไป เช่น สถานที่ โครงสร้างของงานนโยบายต่างๆ

(๒) ด้านความรู้และทักษะเฉพาะของงานในแต่ละตำแหน่ง ได้แก่ ความรู้ความสามารถในการปฏิบัติงานของตำแหน่งหนึ่งตำแหน่งใดโดยเฉพาะ เช่น งานฝึกอบรม งานบันทึกข้อมูล งานด้านช่าง เป็นต้น

(๓) ด้านการบริหาร ได้แก่ รายละเอียดเกี่ยวกับวิสัยทัศน์และกลยุทธ์ในการบริหาร และการบริหารงาน เช่น ในเรื่องการวางแผน การมอบหมายงาน การจูงใจ การประสานงาน

(๔) ด้านคุณสมบัติส่วนตัว ได้แก่ การช่วยเสริมบุคลิกภาพที่ดี ส่งเสริมให้สามารถปฏิบัติงานร่วมกับบุคคลอื่นได้อย่างราบรื่น และมีประสิทธิภาพ เช่น มนุษย์สัมพันธ์การทำงาน การสื่อความหมาย การเสริมสร้างสุขภาพอนามัย

(๕) ด้านคุณธรรมและจริยธรรม ได้แก่ การพัฒนาคุณธรรมและจริยธรรม ในการปฏิบัติงาน เช่น จริยธรรมในการปฏิบัติงาน การพัฒนาคุณภาพชีวิต เพื่อประสิทธิภาพในการปฏิบัติงาน การปฏิบัติงานอย่างมีความสุข

สำหรับหลักสูตรในการพัฒนาพนักงานเทศบาลและพนักงานจ้าง ได้กำหนดไว้ดังนี้

- (๑) หลักสูตรความรู้พื้นฐานในการปฏิบัติราชการ
- (๒) หลักสูตรการพัฒนาเกี่ยวกับงานในหน้าที่รับผิดชอบ
- (๓) หลักสูตรความรู้และทักษะเฉพาะของงานในแต่ละตำแหน่ง
- (๔) หลักสูตรด้านการบริหาร
- (๕) หลักสูตรด้านคุณธรรมและจริยธรรม

วิธีการพัฒนาพนักงานเทศบาลและพนักงานจ้าง ได้กำหนดแนวทางการพัฒนาไว้หลายวิธี อาทิ การปฐมนิเทศ การฝึกอบรม การศึกษาหรือดูงาน การประชุมเชิงปฏิบัติการ หรือการพัฒนา การสอนงาน การให้คำปรึกษา หรือวิธีการอื่นที่เหมาะสม การดำเนินการดังกล่าว อาจมอบหมาย สำนักงาน ก.ท. หรือสำนักงาน ก.ท.จ. หรือผู้ที่เหมาะสมดำเนินการ หรือดำเนินการร่วมกับ สำนักงาน ก.ท. หรือสำนักงาน ก.ท.จ. ส่วนราชการ หรือหน่วยงานอื่นในการพัฒนา วิธีใด วิธีหนึ่ง หรือหลายวิธี ตามความเหมาะสม

๑๓. ประกาศคุณธรรม จริยธรรมของข้าราชการหรือพนักงานส่วนท้องถิ่นและพนักงานจ้าง

มาตรฐานคุณธรรม จริยธรรมอันเป็นค่านิยมหลัก สำหรับข้าราชการหรือพนักงานส่วนท้องถิ่นและพนักงานจ้างของเทศบาลตำบลโพนแพง และข้าราชการหรือพนักงานส่วนท้องถิ่นและพนักงานจ้างของเทศบาลตำบลโพนแพง มีหน้าที่ดำเนินการให้เป็นไปตามกฎหมาย เพื่อรักษาประโยชน์ส่วนรวม เป็นกลไกทางการเมืองอำนวยความสะดวกและให้บริการแก่ประชาชนตามหลักธรรมาภิบาล โดยจะต้องยึดมั่นในมาตรฐานทางจริยธรรมอันเป็นค่านิยมหลัก ๑๐ ประการ ดังนี้

- (๑) การยึดมั่นในระบอบประชาธิปไตยอันมีพระมหากษัตริย์ทรงเป็นประมุข
- (๒) การยึดมั่นในคุณธรรมและจริยธรรม
- (๓) การมีจิตสำนึกที่ดี ซื่อสัตย์ และรับผิดชอบ
- (๔) การยึดถือประโยชน์ของประเทศชาติเหนือกว่าประโยชน์ส่วนตน และไม่มีผลประโยชน์ทับซ้อน
- (๕) การยืนหยัดทำในสิ่งที่ถูกต้อง เป็นธรรม และถูกกฎหมาย
- (๖) การให้บริการแก่ประชาชนด้วยความรวดเร็ว มีอัธยาศัย และไม่เลือกปฏิบัติ
- (๗) การให้ข้อมูลข่าวสารแก่ประชาชนอย่างครบถ้วน ถูกต้อง และไม่บิดเบือนข้อเท็จจริง
- (๘) การมุ่งผลสัมฤทธิ์ของงาน รักษามาตรฐาน มีคุณภาพ โปร่งใส และตรวจสอบได้
- (๙) การยึดมั่นในหลักจรรยาวิชาชีพขององค์กร
- (๑๐) การสร้างจิตสำนึกให้ประชาชนในท้องถิ่นประพฤติตนเป็นพลเมืองที่ดีร่วมกันพัฒนา

ชุมชนให้น้ำอยู่คู่คุณธรรมและดูแลสภาพสิ่งแวดล้อมให้สอดคล้องรัฐธรรมนูญฉบับปัจจุบัน

จรรยาวิชาชีพขององค์กร

- (๑) ข้าราชการหรือพนักงานส่วนท้องถิ่นและพนักงานจ้างของเทศบาลตำบลโพนแพง ต้องจงรักภักดีต่อชาติ ศาสนา และพระมหากษัตริย์
- (๒) ข้าราชการหรือพนักงานส่วนท้องถิ่นและพนักงานจ้างของเทศบาลตำบลโพนแพง ต้องเป็นแบบอย่างที่ดีในการรักษาไว้และปฏิบัติตามซึ่งรัฐธรรมนูญแห่งราชอาณาจักรไทยทุกประการ
- (๓) ข้าราชการหรือพนักงานส่วนท้องถิ่นและพนักงานจ้างของเทศบาลตำบลโพนแพง ต้องเป็นแบบอย่างที่ดีในการเป็นพลเมืองดี เคารพ และปฏิบัติตามกฎหมายอย่างเคร่งครัด
- (๔) ข้าราชการหรือพนักงานส่วนท้องถิ่นและพนักงานจ้างของเทศบาลตำบลโพนแพง ต้องไม่ประพฤติตนอันอาจก่อให้เกิดความเสื่อมเสียต่อเกียรติภูมิของตำแหน่งหน้าที่
- (๕) ข้าราชการหรือพนักงานส่วนท้องถิ่นและพนักงานจ้างของเทศบาลตำบลโพนแพง ต้องปฏิบัติหน้าที่อย่างเต็มกำลังความสามารถด้วยความเสียสละ ทุ่มเทศติปัญญา ความรู้ความสามารถ ให้บรรลุผลสำเร็จและมีประสิทธิภาพตามภาระหน้าที่ที่ได้รับมอบหมาย เพื่อให้เกิดประโยชน์สูงสุดแก่ประเทศชาติและประชาชน
- (๖) ข้าราชการหรือพนักงานส่วนท้องถิ่นและพนักงานจ้างของเทศบาลตำบลโพนแพง ต้องมุ่งแก้ปัญหาความเดือดร้อนของประชาชนด้วยความเป็นธรรม รวดเร็ว และมุ่งเสริมสร้างความเข้าใจอันดีระหว่างหน่วยงานและประชาชน
- (๗) ข้าราชการหรือพนักงานส่วนท้องถิ่นและพนักงานจ้างของเทศบาลตำบลโพนแพง ต้องปฏิบัติหน้าที่ด้วยความสุภาพเรียบร้อย มีอัธยาศัย

(๘) ข้าราชการหรือพนักงานส่วนท้องถิ่นและพนักงานจ้างของเทศบาลตำบลโพนแพง ต้องรักษาความลับที่ได้จากการปฏิบัติหน้าที่ การเปิดเผยข้อมูลที่เป็นความลับโดยข้าราชการ พนักงาน จะกระทำ ได้ต่อเมื่อมีอำนาจหน้าที่และได้รับอนุญาตจากผู้บังคับบัญชา หรือเป็นไปตามที่กฎหมายกำหนดเท่านั้น

(๙) ข้าราชการหรือพนักงานส่วนท้องถิ่นและพนักงานจ้างของเทศบาลตำบลโพนแพง ต้องรักษาและเสริมสร้างความสามัคคีระหว่างผู้ร่วมงาน พร้อมทั้งให้ความช่วยเหลือเกื้อกูลซึ่งกันและกันในทางที่ ชอบ

(๑๐) ข้าราชการหรือพนักงานส่วนท้องถิ่นและพนักงานจ้างของเทศบาลตำบลโพนแพง ต้องไม่ใช่สถานะหรือตำแหน่งไปแสวงหาประโยชน์ที่มีควรได้สำหรับตนเองหรือผู้อื่น ไม่ว่าจะ เป็นประโยชน์ในทาง ทรัพย์สินหรือไม่ก็ตาม ตลอดจนไม่รับของขวัญ ของกำนัล หรือประโยชน์อื่นใดจากผู้ร้องเรียน หรือบุคคลที่ เกี่ยวข้องเพื่อประโยชน์ต่าง ๆ อันอาจเกิดจากการปฏิบัติหน้าที่ของตน เว้นแต่เป็นการให้โดยธรรมจรรยาหรือการ ตามประเพณี

(๑๑) ข้าราชการหรือพนักงานส่วนท้องถิ่นและพนักงานจ้างของเทศบาลตำบลโพนแพง ต้องประพฤติตนให้สามารถทำงานร่วมกับผู้อื่นด้วยความสุภาพ มีน้ำใจ มีมนุษยสัมพันธ์อันดี ต้องไม่ปิดบังข้อมูลที่ จำเป็นในการปฏิบัติงานของเพื่อนร่วมงาน และไม่นำผลงานของผู้อื่นมาแอบอ้างเป็นผลงานของตน