



การวางแผนความก้าวหน้าในสายอาชีพในระบบจำแนกตำแหน่ง (ระบบแท่ง)

การเปลี่ยนแปลงจาก “ระบบซี” เป็น “ระบบแท่ง” ของข้าราชการส่วนท้องถิ่น แม้จะยึดหลักการตามหลักวิชาการและมาตรฐานสากลเหมือนกันแต่มีรายละเอียดการแบ่งระดับชั้นงานไม่เหมือนกับระบบแท่งของข้าราชการพลเรือน และข้าราชการกรุงเทพมหานคร เนื่องจากมีการปรับแต่งระบบให้สอดคล้องและเหมาะสมกับบริบทขององค์กรปกครองส่วนท้องถิ่น ทั้งนี้ อาจสรุปได้ดังต่อไปนี้

- ระดับตำแหน่งในบางประเภท (แท่ง) มีความแตกต่างกัน เนื่องจากลักษณะงานที่แตกต่าง เช่น ตำแหน่งประเภทอำนวยการท้องถิ่น มี ๓ ระดับ ในขณะที่ตำแหน่งระดับอำนวยการของข้าราชการพลเรือนมี ๒ ระดับ เนื่องจากมีความแตกต่างกันในบริบทของงานและหน้าที่รับผิดชอบของข้าราชการพลเรือนและข้าราชการและพนักงานส่วนท้องถิ่น อย่างไรก็ตาม ภายใต้ระบบแท่ง ข้าราชการพลเรือนและข้าราชการส่วนท้องถิ่นสามารถโอนย้ายกันได้ผ่านระบบการประเมินค่างาน
- รายละเอียดแนวทางการบริหารงานบุคคล มีความแตกต่างกัน โดยเน้นตอบสนองความต้องการของข้าราชการส่วนท้องถิ่นส่วนใหญ่ และเหมาะสมกับสภาพการบริหารงานของท้องถิ่น เช่น
 - โครงสร้างบัญชีเงินเดือนและการเลื่อนขั้นเงินเดือนยังคงเป็นแบบ “ขั้น” เพื่อให้สอดคล้องกับบริบทขององค์กรปกครองส่วนท้องถิ่นที่มียากองค์กรปกครองส่วนท้องถิ่นเป็นผู้มีอำนาจสูงสุดในการประเมินและลดความผูกพันของผลการประเมินในรูปแบบใหม่ที่ข้าราชการและพนักงานส่วนท้องถิ่นอาจยังไม่คุ้นเคยมากนัก
 - มีการสร้างโอกาสทางก้าวหน้าในวิชาชีพที่มากขึ้นกว่าระบบเดิม แม้จะกำหนดหลักเกณฑ์ที่เข้มข้นมากขึ้น และระยะเวลาที่เป็นมาตรฐานมากขึ้น เพื่อให้มั่นใจว่าความก้าวหน้าที่เพิ่มสูงขึ้นจะมาพร้อมกับศักยภาพของข้าราชการส่วนท้องถิ่นที่มีมืออาชีพ และสร้างประโยชน์ให้กับประชาชนในท้องถิ่นมากขึ้น

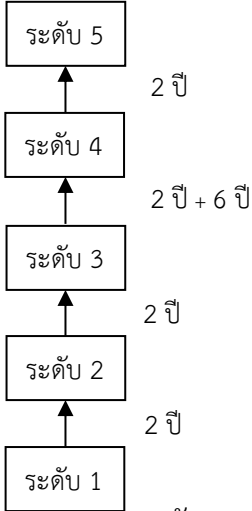
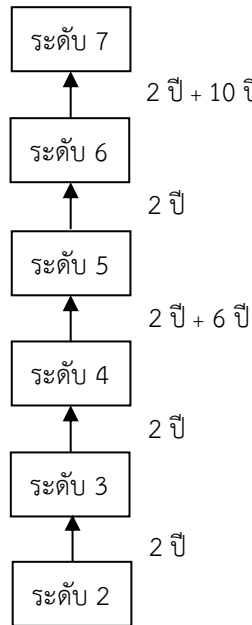
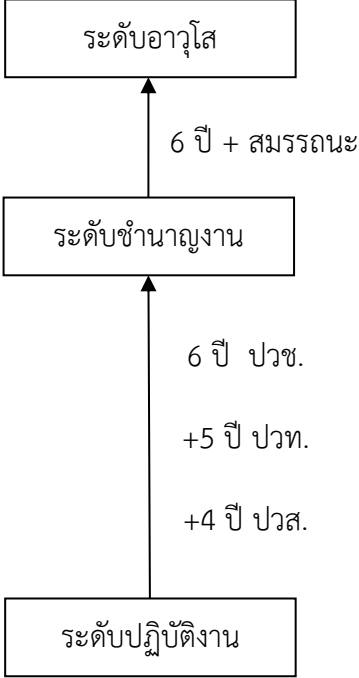
➤ การเปลี่ยนแปลงในเส้นทางความก้าวหน้าในสายอาชีพ

การปรับใช้ระบบจำแนกตำแหน่งแบบระบบแท่ง ทำให้เส้นทางความก้าวหน้าในสายอาชีพเปลี่ยนแปลงไปเพื่อให้สอดคล้องกับประเภทและระดับตำแหน่งใหม่ ดังนี้

๑. การเลื่อนและแต่งตั้งให้ดำรงตำแหน่งประเภทเดียวกัน

๑.๑ ตำแหน่งประเภททั่วไป

มีการเปลี่ยนแปลงจากหลักเกณฑ์เดิม ตามมติของคณะกรรมการกลางข้าราชการหรือพนักงานส่วนท้องถิ่นตามการประชุมครั้งที่ ๘/๒๕๕๘ ดังรูปต่อไปนี้

หลักเกณฑ์เดิม	หลักเกณฑ์ใหม่
<p>๑. สายงานที่เริ่มต้นจากระดับ ๑</p>  <pre> graph BT L1[ระดับ 1] -- 2 ปี --> L2[ระดับ 2] L2 -- 2 ปี --> L3[ระดับ 3] L3 -- 2 ปี + 6 ปี --> L4[ระดับ 4] L4 -- 2 ปี --> L5[ระดับ 5] </pre> <p>๒. สายงานที่เริ่มต้นจากระดับ ๒</p>  <pre> graph BT L2[ระดับ 2] -- 2 ปี --> L3[ระดับ 3] L3 -- 2 ปี --> L4[ระดับ 4] L4 -- 2 ปี + 6 ปี --> L5[ระดับ 5] L5 -- 2 ปี --> L6[ระดับ 6] L6 -- 2 ปี + 10 ปี --> L7[ระดับ 7] </pre>	 <pre> graph BT LP[ระดับปฏิบัติงาน] -- 6 ปี ปวช. --> C[ระดับชำนาญงาน] C -- +5 ปี ปวท. --> C C -- +4 ปี ปวส. --> C C -- 6 ปี + สมรรถนะ --> AE[ระดับอาวุโส] </pre> <p>แนวทางการประเมินเพื่อเลื่อนระดับจะคำนึงถึงผลการปฏิบัติที่ผ่านมา ทักษะ ประสบการณ์ ระยะเวลาการดำรงตำแหน่งตลอดจนประสิทธิภาพประสิทธิผลที่ก่อให้เกิดผลดีต่อองค์กรปกครองส่วนท้องถิ่น</p>

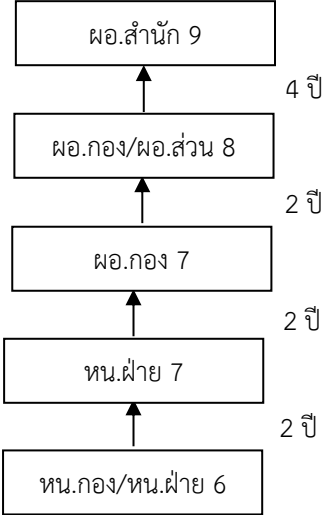
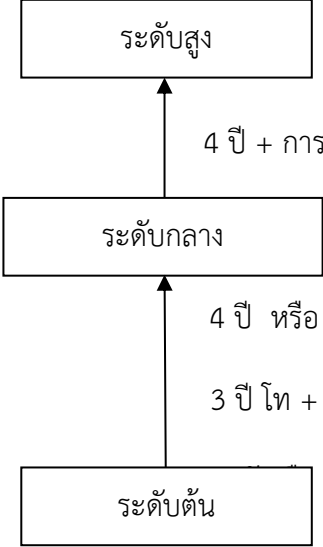
๑.๒ ตำแหน่งประเภทวิชาการ

มีการเปลี่ยนแปลงจากหลักเกณฑ์เดิม ตามมติของคณะกรรมการกลางข้าราชการหรือพนักงานส่วนท้องถิ่น (ก.กลาง) ตามการประชุมครั้งที่ ๘/๒๕๕๘ ดังรูปต่อไปนี้

หลักเกณฑ์เดิม	หลักเกณฑ์ใหม่
<p>๑. สายงานที่เริ่มต้นจากระดับ ๓</p> <pre> graph BT L3[ระดับ 3] -- 2 ปี --> L4[ระดับ 4] L4 -- 2 ปี --> L5[ระดับ 5] L5 -- 2 ปี + 6 ปี --> L6[ระดับ 6] L6 -- 2 ปี --> L7[ระดับ 7] L7 -- 2 ปี --> L8[ระดับ 8] L8 -- 2 ปี --> L9[ระดับ 9] </pre> <p>๒. สายงานที่เริ่มต้นจากระดับ ๔</p> <pre> graph BT L4[ระดับ 4] -- 2 ปี --> L5[ระดับ 5] L5 -- 2 ปี + 6 ปี --> L6[ระดับ 6] L6 -- 2 ปี --> L7[ระดับ 7] L7 -- 2 ปี --> L8[ระดับ 8] L8 -- 2 ปี --> L9[ระดับ 9] </pre>	<pre> graph BT L1[ระดับปฏิบัติการ] -- "+6 ปี ตรี" --> L2[ระดับชำนาญการ] L2 -- "+4 ปี โท" --> L3[ระดับชำนาญการพิเศษ] L3 -- "2 ปี + สมรรถนะ" --> L4[ระดับเชี่ยวชาญ] </pre> <p>แนวทางการประเมินเพื่อเลื่อนระดับจะคำนึงถึงผลการปฏิบัติที่ผ่านมา ทักษะ ประสิทธิภาพ ระยะเวลาการดำรงตำแหน่งตลอดจนประสิทธิภาพ ประสิทธิภาพที่ก่อให้เกิดผลดีต่อองค์กรปกครองส่วนท้องถิ่น</p>

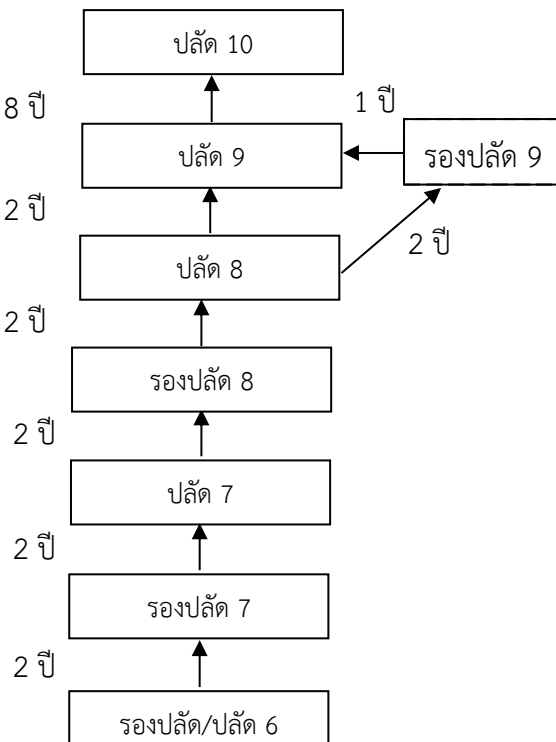
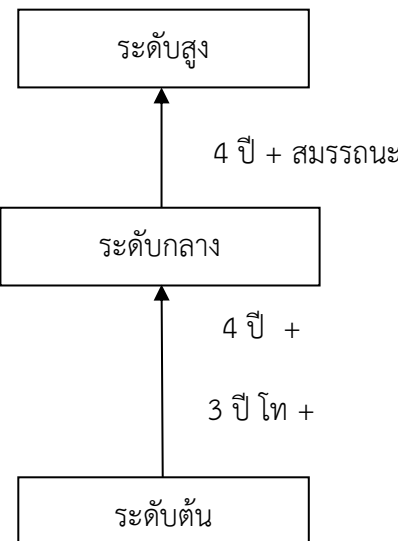
๑.๓ ตำแหน่งประเภทอำนวยการท้องถิ่น

มีการเปลี่ยนแปลงจากหลักเกณฑ์เดิม ตามมติของคณะกรรมการกลางข้าราชการหรือพนักงานส่วนท้องถิ่น (ก.กลาง) ตามการประชุมครั้งที่ ๘/๒๕๕๘ ดังรูปต่อไปนี้

หลักเกณฑ์เดิม	หลักเกณฑ์ใหม่
<p>๑. สายงานนักบริหารงานที่เริ่มต้นจากระดับ ๖ (ยกเว้นรองปลัด/ปลัด)</p>  <pre> graph BT A[หน.กอง/หน.ฝ่าย 6] -- 2 ปี --> B[หน.ฝ่าย 7] B -- 2 ปี --> C[ผอ.กอง 7] C -- 2 ปี --> D[ผอ.กอง/ผอ.ส่วน 8] D -- 4 ปี --> E[ผอ.สำนัก 9] </pre>	<p>ปรับระยะเวลาการดำรงตำแหน่งใหม่ ประเภทอำนวยการท้องถิ่น ระดับกลาง จาก ๒ ปี เป็น ๔ ปี เพื่อให้มีความสอดคล้องกับหลักเกณฑ์เดิม และสอดคล้องกับระยะเวลาการเลื่อนระดับของ ประเภทบริหารท้องถิ่น ดังนี้</p>  <pre> graph BT A[ระดับต้น] -- "4 ปี หรือ 3 ปี โท +" --> B[ระดับกลาง] B -- "4 ปี + การคัดเลือก" --> C[ระดับสูง] </pre> <p>หลักเกณฑ์เดิมกำหนดให้ ผอ.กอง/ผอ.ส่วน ระดับ ๘ ต้องดำรงตำแหน่ง ๔ ปี ถึงจะมีสิทธิเลื่อนระดับเป็น ผอ.สำนัก ระดับ ๙ ได้</p> <p>ทั้งนี้ หากปรับแก้ไขระยะเวลาการดำรงตำแหน่งใหม่จะทำให้ระยะเวลาการดำรงตำแหน่ง ประเภทอำนวยการท้องถิ่นระดับต้น ถึงระดับสูง รวมแล้วใช้ระยะเวลาที่เร็วกว่าหลักเกณฑ์เดิมที่ต้องดำรงตำแหน่งทั้งสิ้น ๑๐ ปี</p> <p>แนวทางการประเมินเพื่อเลื่อนระดับจะคำนึงถึงผลการปฏิบัติที่ผ่านมา ทักษะ ประสิทธิภาพ ระยะเวลาการดำรงตำแหน่งตลอดจนประสิทธิภาพ ประสิทธิผล ที่ก่อให้เกิดผลดีต่อทางองค์กรปกครองส่วนท้องถิ่น</p>

๑.๔ ตำแหน่งประเภทบริหารท้องถิ่น

มีการเปลี่ยนแปลงจากหลักเกณฑ์เดิม ตามมติของคณะกรรมการกลางข้าราชการหรือพนักงานส่วนท้องถิ่น (ก.กลาง) ตามการประชุมครั้งที่ ๘/๒๕๕๘ ดังรูปต่อไปนี้

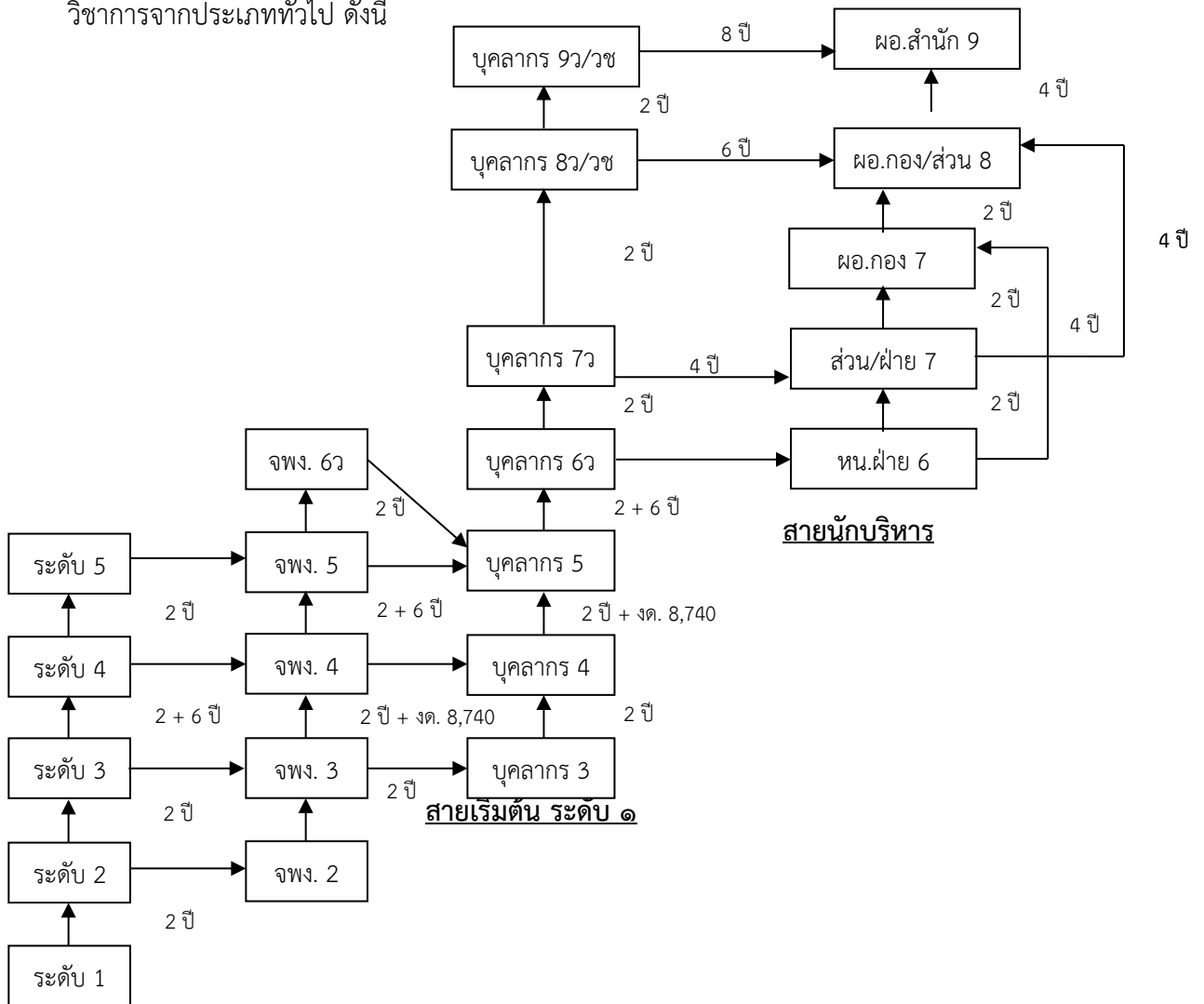
หลักเกณฑ์เดิม	หลักเกณฑ์ใหม่
<p>๑. สายงานนักบริหารท้องถิ่นที่เริ่มจากระดับ ๖ (ปลัด/รองปลัด)</p> 	 <p>เมื่อพิจารณากรณีผู้บรรจุแต่งตั้งในตำแหน่ง รองปลัด/ปลัด ระดับ ๖ ถึงตำแหน่งปลัดระดับ ๙ ตามหลักเกณฑ์เดิมต้องใช้ระยะเวลาทั้งสิ้น ๑๐ ปี ทั้งนี้ เมื่อเป็นระบบแบ่งใช้เวลา ๘ ปี ซึ่งลดเวลาลงได้</p> <p>แนวทางการประเมินเพื่อเลื่อนระดับจะคำนึงถึงผลการปฏิบัติที่ผ่านมา ทักษะ ประสบการณ์ ระยะเวลาการดำรงตำแหน่ง ตลอดจนประสิทธิภาพ ประสิทธิภาพ ที่ก่อให้เกิดผลดีต่อองค์กรปกครองส่วนท้องถิ่น</p>

จากการเปลี่ยนแปลงทั้งหมด จะเห็นว่าการลดระยะเวลาในการเลื่อนระดับของตำแหน่งงานในแต่ละประเภท ทำให้การวางแผนความก้าวหน้าในทางเดินสายอาชีพเป็นประโยชน์แก่ข้าราชการส่วนท้องถิ่นมากขึ้น โดยจะมีการกำหนดหลักเกณฑ์ในการประเมินที่เข้มข้นมากขึ้น ตามแนวทางของความรู้ความสามารถ ทักษะ และสมรรถนะ ประจำตำแหน่งที่กำหนดขึ้นใหม่ในระบบแบ่ง

➤ การเลื่อนและแต่งตั้งให้ดำรงตำแหน่งต่างประเภท

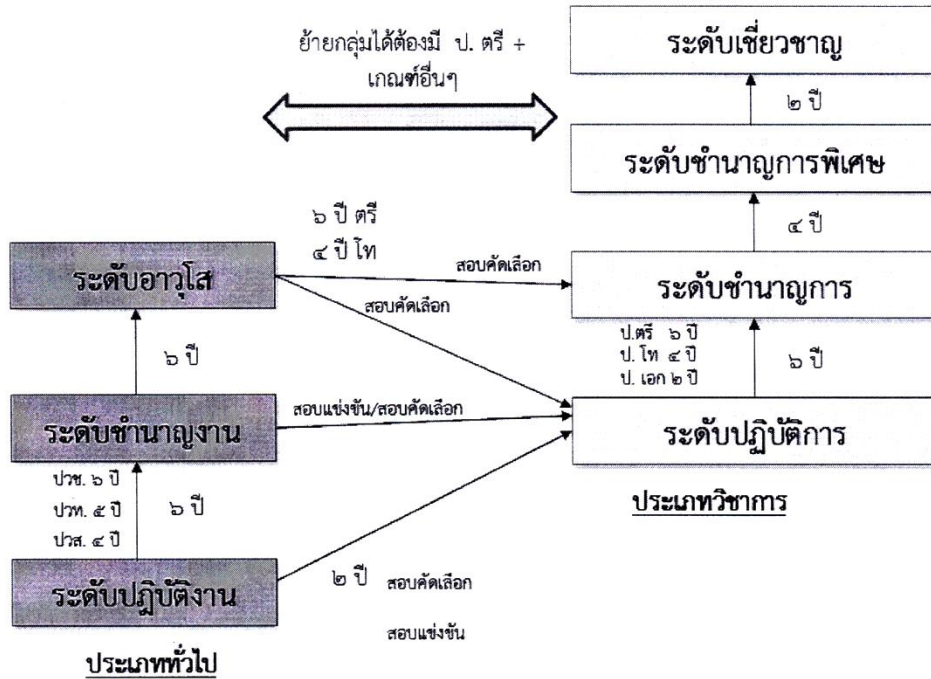
๑. ตำแหน่งประเภทวิชาการ

มีการเปลี่ยนแปลงเส้นทางความก้าวหน้าของผู้ปฏิบัติงาน ปัจจุบันในการเข้าสู่ตำแหน่ง ประเภทวิชาการจากประเภททั่วไป ดังนี้



สายเริ่มต้น ระดับ ๑

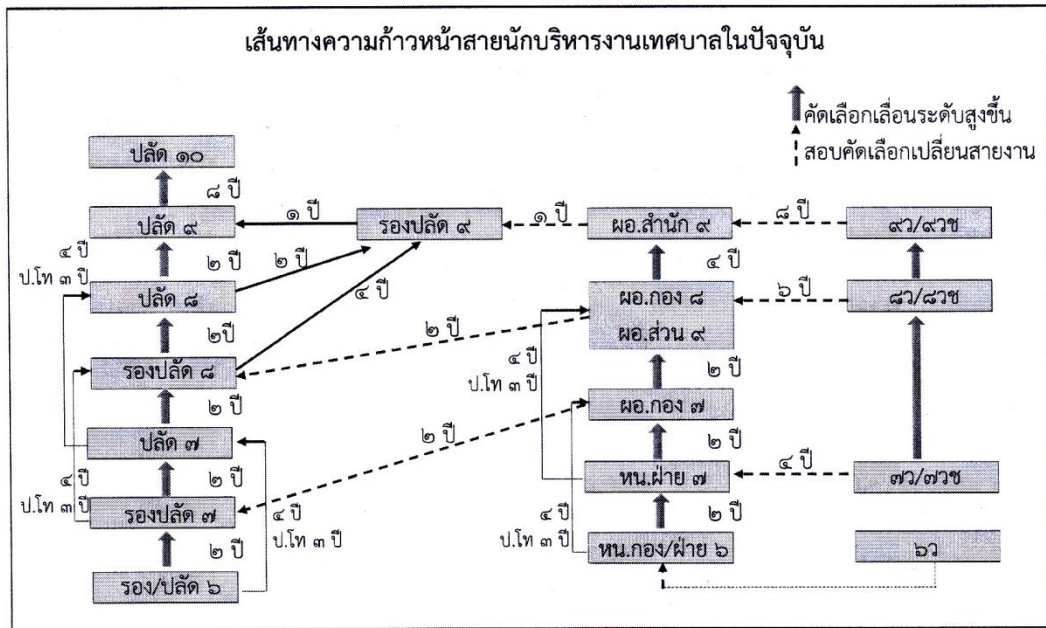
เมื่อเปลี่ยนเข้าสู่ระบบแห่ง การแต่งตั้งจากผู้ดำรงตำแหน่งประเภททั่วไป ระดับปฏิบัติงาน หรือระดับชำนาญงาน เลื่อนไปประเภทวิชาการระดับปฏิบัติการ ให้ใช้หลักเกณฑ์และวิธีดำเนินการที่คณะกรรมการกลางข้าราชการหรือพนักงานส่วนท้องถิ่นกำหนดใหม่ ดังรูปต่อไปนี้



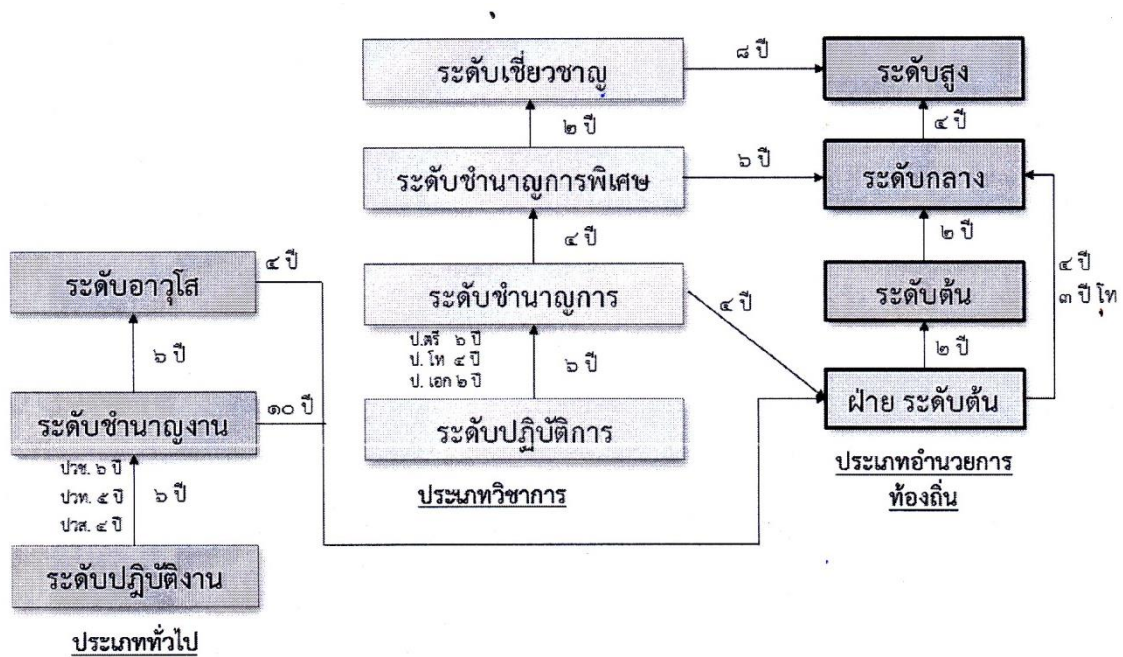
จากรูปจะเห็นว่าพนักงานส่วนท้องถิ่นประเภททั่วไป ระดับปฏิบัติงาน สามารถสอบแข่งขันมาเป็นข้าราชการประเภทวิชาการระดับปฏิบัติการได้ และหากมีอายุงาน ๒ ปี ในระดับชำนาญงาน สามารถสอบคัดเลือกเข้าสู่ตำแหน่งประเภทวิชาการ ระดับปฏิบัติการได้ ในขณะที่ข้าราชการประเภททั่วไป ระดับชำนาญงานสามารถสอบแข่งขันและสอบคัดเลือกเข้าสู่ตำแหน่งประเภทวิชาการ ในระดับปฏิบัติการได้เช่นเดียวกับข้าราชการในประเภททั่วไป ระดับอาวุโส

การเข้าสู่ระบบแห่ง ตามมติของ ก.กลาง ได้เพิ่มโอกาสให้กับข้าราชการประเภททั่วไป ในระดับอาวุโส โดยหากมีวุฒิมัธยมศึกษาระดับปริญญาตรีแล้วครองระดับตำแหน่งมาไม่น้อยกว่า ๖ ปี หรือมีวุฒิมัธยมศึกษาระดับปริญญาโทแล้วครองระดับตำแหน่งมาไม่น้อยกว่า ๔ ปี สามารถสอบคัดเลือกไปสู่ตำแหน่งในประเภทวิชาการ กลุ่มตำแหน่งที่กำหนดไว้ในระดับชำนาญการ

๒. ตำแหน่งประเภทอำนวยการท้องถิ่น



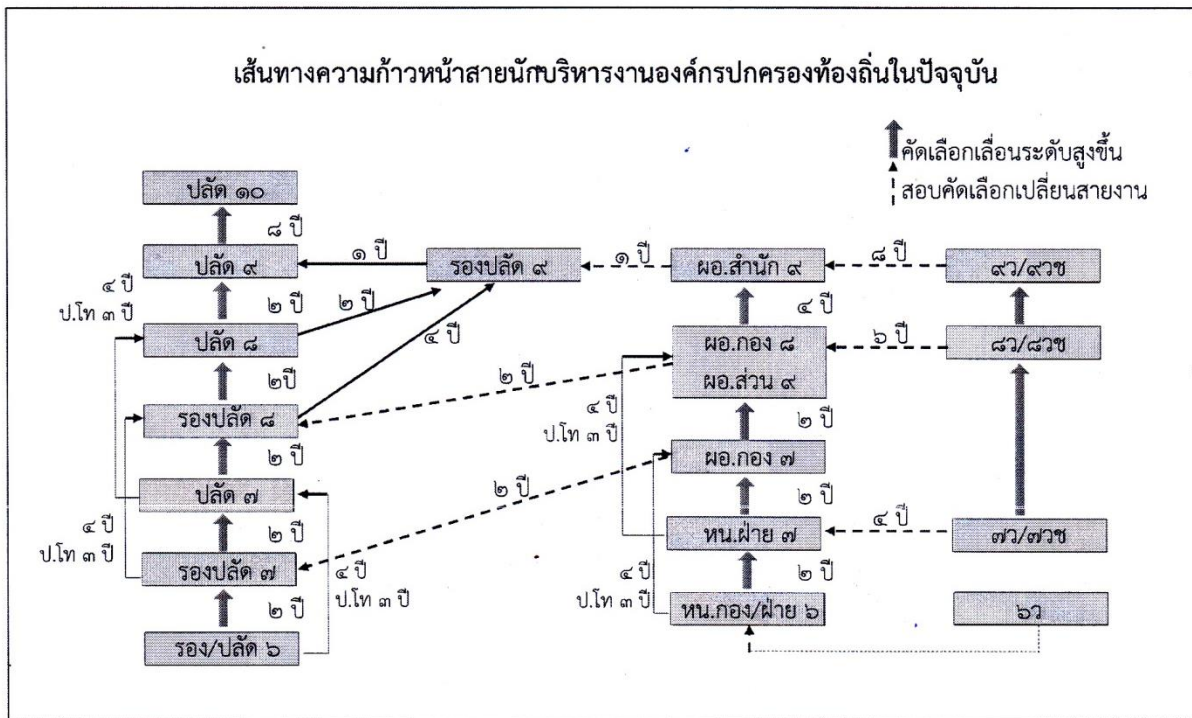
เมื่อเปลี่ยนเข้าสู่ระบบแห่ง การแต่งตั้งจากผู้ดำรงตำแหน่งประเภททั่วไป และประเภทวิชาการ เลื่อนไปประเภทอำนวยการท้องถิ่น ให้ใช้หลักเกณฑ์และวิธีดำเนินการที่คณะกรรมการกลางข้าราชการหรือพนักงานส่วนท้องถิ่นกำหนดใหม่ ดังนี้



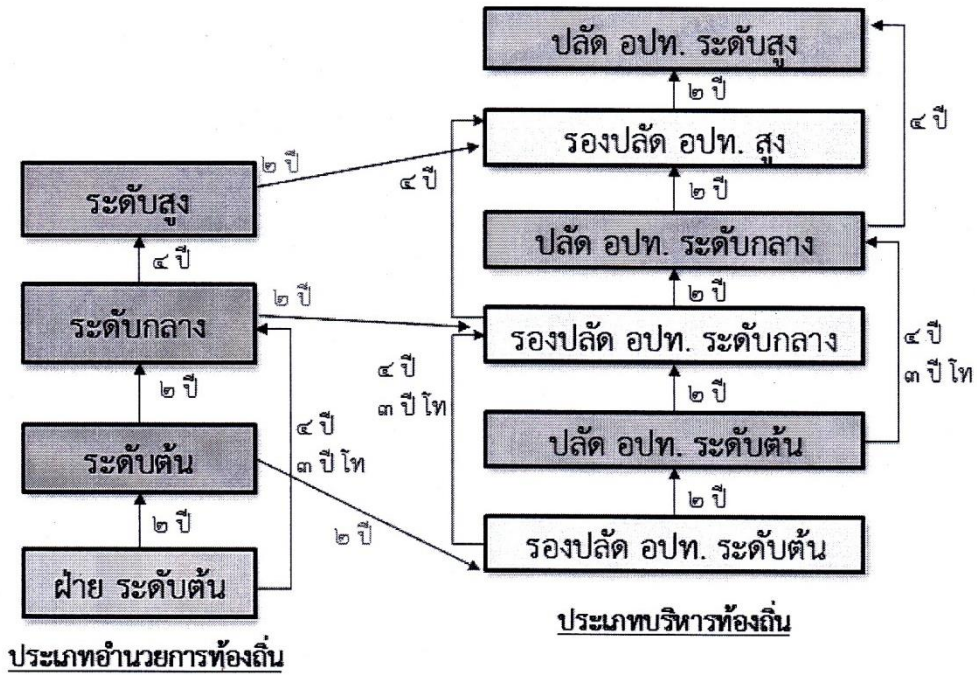
จากรูป ข้าราชการประเภททั่วไป ระดับชำนาญงานสามารถสามารถมีโอกาสเลื่อนระดับเป็นหัวหน้าฝ่าย ตามหลักเกณฑ์และกระบวนการที่ ก.กลาง กำหนดให้ หากมีอายุงานในระดับมากกว่า ๑๐ ปี (ทั้งนี้ในบทเฉพาะกาลให้บวกอายุงานในระดับซีเดิม คือ ซี๕ และซี๖ ได้) ในขณะที่ข้าราชการประเภททั่วไประดับอาวุโส หากมีอายุงานมากกว่า ๔ ปีในระดับ (ในบทเฉพาะกาลให้บวกอายุงานในระดับซีเดิม คือ ซี๗ ได้) ก็สามารถมีโอกาสเปลี่ยนระดับเป็นหัวหน้าฝ่าย ในประเภทอำนวยการท้องถิ่น ระดับต้นได้

สำหรับประเภทวิชาการ ข้าราชการระดับชำนาญการหากมีอายุงานมากกว่า ๔ ปี สามารถมีโอกาสเปลี่ยนระดับเป็นหัวหน้าฝ่าย ในประเภทอำนวยการท้องถิ่น ระดับต้น ตามหลักเกณฑ์และกระบวนการที่ ก.กลาง กำหนดได้ (ทั้งนี้ในบทเฉพาะกาลให้บวกอายุงานในระดับซีเดิม คือ ซี ๖ และซี ๗ ได้) ในขณะที่ข้าราชการประเภทวิชาการ ระดับชำนาญการพิเศษ หากมีอายุงานมากกว่า ๖ ปี ในระดับ (บทเฉพาะกาลให้บวกอายุงานในระดับซีเดิม

คือ ซี ๘ ได้ด้วย) ก็สามารถมีโอกาสเปลี่ยนระดับเป็นตำแหน่งในประเภทอำนาจการท้องถิ่น ระดับกลาง รวมถึงข้าราชการประเภทวิชาการ ระดับเชี่ยวชาญ หากมีอายุงานมากกว่า ๘ ปี ในระดับ มีโอกาสเปลี่ยนระดับเป็นตำแหน่งประเภทอำนาจการท้องถิ่น ระดับสูง ทั้งนี้ในระยะแรกกระบวนการคัดเลือกให้คงหลักเกณฑ์เดิมไปก่อนจนกว่า ก.กลาง จะมีมติปรับปรุงหลักเกณฑ์และกระบวนการใหม่



ทั้งนี้ เมื่อเข้าสู่ระบบแห่ง การแต่งตั้งจากผู้ดำรงตำแหน่งอำนาจการท้องถิ่น (เช่น ผู้อำนวยการกอง/สำนักงาน) เลื่อนไปประเภทบริหารท้องถิ่นให้ใช้หลักเกณฑ์และวิธีดำเนินการที่คณะกรรมการกลางข้าราชการหรือพนักงานส่วนท้องถิ่นกำหนดใหม่ ดังรูปต่อไปนี้

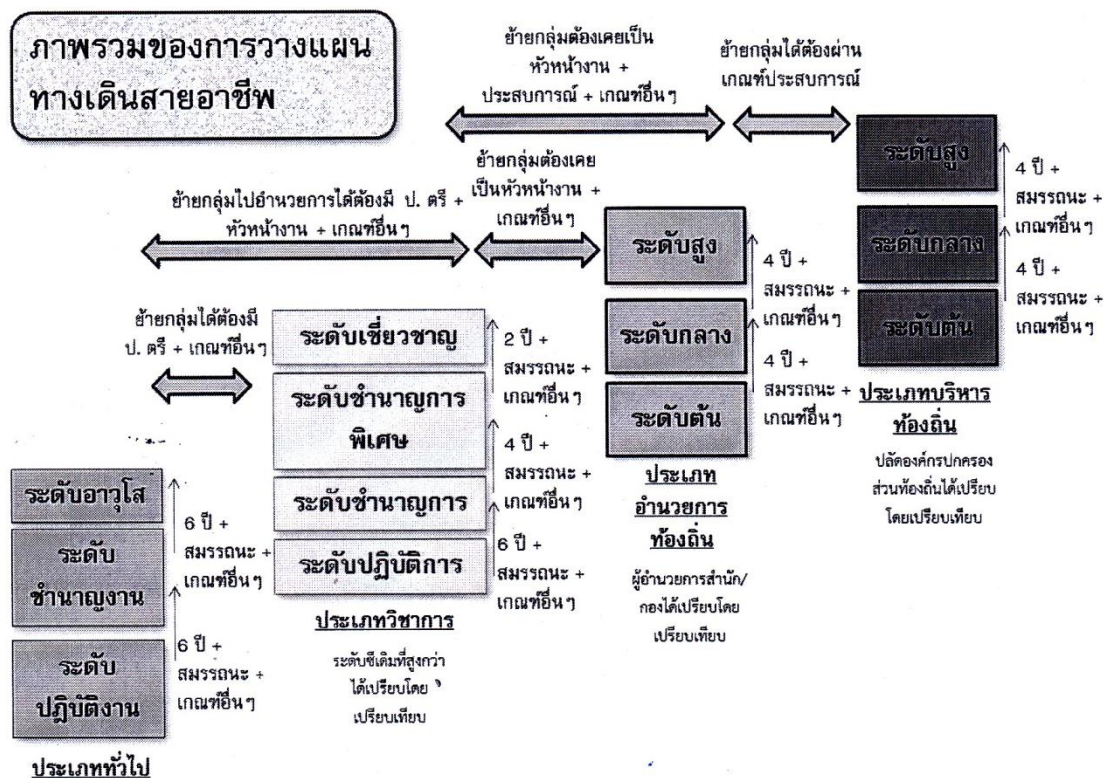


จากรูป ข้าราชการประเภทอำนวยการท้องถิ่น เปลี่ยนสายงานเป็นตำแหน่งประเภทบริหารท้องถิ่น ได้ โดยแต่ละระดับมีการกำหนดอายุงานที่แตกต่างกัน ตามระดับชั้นและวุฒิการศึกษา

สำหรับตำแหน่งประเภทอำนวยการท้องถิ่นระดับต้น จะสามารถเปลี่ยนสายงานไปเป็นรองปลัดองค์กรปกครองส่วนท้องถิ่น ในประเภทบริหารท้องถิ่น ระดับต้นได้หากมีอายุงานในระดับมากกว่า ๒ ปี เช่นเดียวกับ ตำแหน่งประเภทอำนวยการท้องถิ่นระดับกลาง จะสามารถเปลี่ยนสายงานไปเป็นรองปลัดองค์กรปกครองส่วนท้องถิ่น ในประเภทบริหารท้องถิ่น ระดับกลางได้หากมีอายุงานในระดับมากกว่า ๒ ปี และตำแหน่งประเภทอำนวยการท้องถิ่น ระดับสูง จะสามารถเปลี่ยนสายงานไปเป็นรองปลัดองค์กรปกครองส่วนท้องถิ่นในประเภทบริหารท้องถิ่น ระดับสูงได้ หากมีอายุงานในระดับมากกว่า ๒ ปี การเปลี่ยนแปลงดังกล่าวจะเห็นว่าตำแหน่งประเภทอำนวยการท้องถิ่น เมื่อเข้าสู่ระบบแล้วจะไม่สามารถไปดำรงตำแหน่งปลัดองค์กรปกครองส่วนท้องถิ่นที่มีหน้างานและลักษณะงานที่มีความ หลากหลายได้ทันที จำเป็นต้องผ่านงานและประสบการณ์ของการเป็นรองปลัดองค์กรปกครองส่วนท้องถิ่น เพื่อเรียนรู้ ประสบการณ์ในการบริหารหน้างานและลักษณะงานที่หลากหลายก่อน

อย่างไรก็ดีการเลื่อนจากตำแหน่งรองปลัดองค์กรปกครองส่วนท้องถิ่นไปเป็นตำแหน่งปลัดองค์กร ปกครองส่วนท้องถิ่น ในระดับชั้นงานเดียวกันสามารถดำเนินการได้หากมีอายุงานในตำแหน่งรองปลัดองค์กรปกครอง ส่วนท้องถิ่นเป็นเวลามากกว่า ๒ ปี รวมถึงสามารถเลื่อนไปเป็นระดับชั้นงานถัดไปในตำแหน่งรองปลัดองค์กรปกครอง ส่วนท้องถิ่นได้หากครองตำแหน่งเป็นเวลามากกว่า ๔ ปี (โดยลดให้ ๑ ปี หากมีวุฒิการศึกษาระดับปริญญาโท) ในการ เลื่อนเข้าสู่ตำแหน่งประเภทบริหารท้องถิ่น ระดับกลาง ทั้งนี้ในระยะแรกกระบวนการคัดเลือกให้คงหลักเกณฑ์เดิม จนกว่า ก.กลาง จะมีมติปรับปรุงหลักเกณฑ์และกระบวนการใหม่

สามารถสรุปผลในภาพรวมทั้งหมดได้ ดังต่อไปนี้
ภาพการวางแผนทางเดินสายอาชีพ





นายสามชัย ขาไมล์ ตำแหน่ง ปลัดเทศบาล (นักบริหารงานท้องถิ่น ระดับ กลาง)

- บรรจุและแต่งตั้ง เมื่อ ๑๖ กันยายน ๒๕๓๙
- ดำรงตำแหน่งปลัดเทศบาล (นักบริหารงานเทศบาล ระดับ ๘) เมื่อ ๓ มิถุนายน ๒๕๕๖
- ๑ มกราคม ๒๕๕๙ เข้าสู่ระบบแห่ง ดำรงตำแหน่งปลัดเทศบาล (นักบริหารงานท้องถิ่น ระดับ กลาง)
- มีคุณสมบัติสำหรับตำแหน่ง ปลัดเทศบาล (นักบริหารงานท้องถิ่น ระดับ สูง) ตั้งแต่วันที่

คุณสมบัติเฉพาะสำหรับตำแหน่ง

คุณสมบัติเฉพาะสำหรับตำแหน่งในฐานะปลัดองค์กรปกครองส่วนท้องถิ่น ระดับกลาง (นักบริหารงานท้องถิ่น ระดับกลาง)

๑.๑ มีคุณสมบัติเฉพาะสำหรับตำแหน่งนักบริหารงานท้องถิ่น ระดับต้น ข้อ ๑

ได้รับคุณวุฒิการศึกษา ดังนี้

๑.๑ ได้รับปริญญาตรีหรือคุณวุฒิอย่างอื่นที่เทียบได้ในระดับเดียวกันในสาขาวิชาหรือ ทางกฎหมาย การปกครอง รัฐศาสตร์ การบริหารรัฐกิจ รัฐประศาสนศาสตร์ หรือสาขาวิชาหรือทางอื่นที่ ก.จ. ก.ท. หรือ ก.อบต. กำหนดว่าใช้เป็นคุณสมบัติเฉพาะสำหรับตำแหน่งนี้ได้

๑.๒ ได้รับปริญญาโทหรือคุณวุฒิอย่างอื่นที่เทียบได้ในระดับเดียวกันในสาขาวิชาหรือ ทางกฎหมาย การปกครอง รัฐศาสตร์ การบริหารรัฐกิจ รัฐประศาสนศาสตร์ หรือสาขาวิชาหรือทางอื่นที่ ก.จ. ก.ท. หรือ ก.อบต. กำหนดว่าใช้เป็นคุณสมบัติเฉพาะสำหรับตำแหน่งนี้ได้

๑.๓ ได้รับปริญญาเอกหรือคุณวุฒิอย่างอื่นที่เทียบได้ในระดับเดียวกัน ในสาขาวิชาหรือ ทางกฎหมาย การปกครอง รัฐศาสตร์ การบริหารรัฐกิจ รัฐประศาสนศาสตร์ หรือสาขาวิชาหรือทางอื่นที่ ก.จ. ก.ท. หรือ ก.อบต. กำหนดว่าใช้เป็นคุณสมบัติเฉพาะสำหรับตำแหน่งนี้ได้

๑.๒ ดำรงตำแหน่งใดตำแหน่งหนึ่งมาแล้ว ดังต่อไปนี้

(๑) ดำรงตำแหน่งหรือเคยดำรงตำแหน่งรองปลัดองค์กรปกครองส่วนท้องถิ่น ระดับกลาง (นักบริหารงานท้องถิ่น ระดับกลาง) ตามข้อ ๒ หรือที่ ก.จ. , ก.ท. หรือ ก.อบต. เทียบเท่า มาแล้วไม่น้อยกว่า ๒ ปี หรือ

(๒) ดำรงตำแหน่งหรือเคยดำรงตำแหน่งปลัดองค์กรปกครองส่วนท้องถิ่น ระดับต้น (นักบริหารงานท้องถิ่นระดับต้น) หรือที่ ก.จ. ,ก.ท. หรือ ก.อบต. เทียบเท่ามาแล้วไม่น้อยกว่า ๔ ปี กำหนด ๔ ปี ให้ลดเป็น ๓ ปี สำหรับผู้มีคุณสมบัติเฉพาะสำหรับตำแหน่งนักบริหารงานท้องถิ่น ระดับต้น ข้อ ๑.๒ หรือ ข้อ ๑.๓

ความรู้ความสามารถที่ต้องการ

๑. ความรู้ที่จำเป็นประจำสายงาน ประกอบด้วย

- ๑.๑. ความรู้เรื่องปรัชญาเศรษฐกิจพอเพียงตามแนวพระราชดำริของพระบาทสมเด็จพระเจ้าอยู่หัว ระดับ ๒
- ๑.๒. ความรู้เรื่องการจัดทำแผนปฏิบัติการและแผนยุทธศาสตร์ ระดับ ๔
- ๑.๓. ความรู้เรื่องการติดตามและประเมินผล ระดับ ๓
- ๑.๔. ความรู้เรื่องระบบการจัดการองค์กร ระดับ ๔
- ๑.๕. ความรู้เรื่องการบริหารความเสี่ยง ระดับ ๓
- ๑.๖. ความรู้เรื่องการบริหารทรัพยากรบุคคล ระดับ ๓

๑.๗. ความรู้เรื่องสถานการณ์ภายนอกและผลกระทบต่อเศรษฐกิจ และสังคมพื้นที่	ระดับ ๓
๑.๘. ความรู้เรื่องกฎหมาย(ความรู้เฉพาะทางในงานที่รับผิดชอบ)	ระดับ ๓
๑.๙. ความรู้ทั่วไปเรื่องชุมชน	ระดับ ๓ ๑.๑๐.
ความรู้เรื่องการจัดการความรู้	ระดับ ๓ ๑.๑๑.ความรู้เรื่อง
การทำงานการเงินและงบประมาณ	ระดับ ๒ ๑.๑๒.ความรู้เรื่องการพัฒนา
บุคลากร	ระดับ ๓ ๑.๑๓.ความรู้เรื่องการสื่อสาร
สาธารณะ	ระดับ ๓
<u>๒. ทักษะที่จำเป็นประจำสายงาน ประกอบด้วย</u>	
๒.๑ ทักษะการบริหารข้อมูล	ระดับ ๒
๒.๒ ทักษะการใช้คอมพิวเตอร์	ระดับ ๒
๒.๓ ทักษะการประสานงาน	ระดับ ๓
๒.๔ ทักษะการบริหารโครงการ	ระดับ ๓
๒.๕ ทักษะในการสื่อสาร การนำเสนอ และถ่ายทอดความรู้	ระดับ ๒
๒.๖ ทักษะการเขียนรายงานและสรุปรายงาน	ระดับ ๒
๒.๗ ทักษะการเขียนหนังสือราชการ	ระดับ ๓
<u>๓. สมรรถนะที่จำเป็นสำหรับการปฏิบัติงานในตำแหน่ง ประกอบด้วย</u>	
๓.๑) สมรรถนะหลัก	
(๑) มุ่งผลสัมฤทธิ์	ระดับ ๓
(๒) การยึดมั่นในความถูกต้องและจริยธรรม	ระดับ ๓
(๓) ความเข้าใจในองค์กรและระบบงาน	ระดับ ๓
(๔) การบริการเป็นเลิศ	ระดับ ๓
(๕) การทำงานเป็นทีม	ระดับ ๓
๓.๒) สมรรถนะประจำผู้บริหาร	
(๑) การเป็นผู้นำในการเปลี่ยนแปลง	ระดับ ๒
(๒) ความสามารถในการเป็นผู้นำ	ระดับ ๒
(๓) ความสามารถในการพัฒนาคน	ระดับ ๒
(๔) ความคิดเชิงกลยุทธ์	ระดับ ๒



นางศรีสวรรค์ คำสอน ตำแหน่ง รองปลัดเทศบาล (นักบริหารงานท้องถิ่น ระดับ ต้น)

- บรรจุและแต่งตั้ง เมื่อ ๑๕ พฤศจิกายน ๒๕๓๖
- ดำรงตำแหน่งรองปลัดเทศบาล (นักบริหารงานเทศบาล ระดับ ๖) เมื่อ ๑๗ มิถุนายน ๒๕๕๔
- ดำรงตำแหน่งรองปลัดเทศบาล (นักบริหารงานเทศบาล ระดับ ๗) เมื่อ ๒๙ พฤศจิกายน ๒๕๕๖
- ๑ มกราคม ๒๕๕๙ เข้าสู่ระบบแห่ง ตำแหน่งรองปลัดเทศบาล (นักบริหารงานท้องถิ่น ระดับ ต้น)

คุณสมบัติเฉพาะสำหรับตำแหน่ง

๑. คุณสมบัติเฉพาะสำหรับตำแหน่งในฐานะรองปลัดองค์กรปกครองส่วนท้องถิ่น ระดับต้น (นักบริหารงานท้องถิ่น ระดับต้น)

๑.๑ มีคุณสมบัติเฉพาะสำหรับตำแหน่งนักบริหารงานท้องถิ่น ระดับต้น ข้อ ๑

ได้รับคุณวุฒิการศึกษา ดังนี้

๑.๑.๑ ได้รับปริญญาตรีหรือคุณวุฒಿಯ่างอื่นที่เทียบได้ในระดับเดียวกันในสาขาวิชาหรือ ทางกฎหมาย การปกครอง รัฐศาสตร์ การบริหารรัฐกิจ รัฐประศาสนศาสตร์ หรือสาขาวิชาหรือทางอื่นที่ ก.จ. ก.ท. หรือ ก.อบต. กำหนดว่าใช้เป็นคุณสมบัติเฉพาะสำหรับตำแหน่งนี้ได้

๑.๑.๒ ได้รับปริญญาโทหรือคุณวุฒಿಯ่างอื่นที่เทียบได้ในระดับเดียวกันในสาขาวิชาหรือ ทางกฎหมาย การปกครอง รัฐศาสตร์ การบริหารรัฐกิจ รัฐประศาสนศาสตร์ หรือสาขาวิชาหรือทางอื่นที่ ก.จ. ก.ท. หรือ ก.อบต. กำหนดว่าใช้เป็นคุณสมบัติเฉพาะสำหรับตำแหน่งนี้ได้

๑.๑.๓ ได้รับปริญญาเอกหรือคุณวุฒಿಯ่างอื่นที่เทียบได้ในระดับเดียวกันในสาขาวิชาหรือ ทางกฎหมาย การปกครอง รัฐศาสตร์ การบริหารรัฐกิจ รัฐประศาสนศาสตร์ หรือสาขาวิชาหรือทางอื่นที่ ก.จ. ก.ท. หรือ ก.อบต. กำหนดว่าใช้เป็นคุณสมบัติเฉพาะสำหรับตำแหน่งนี้ได้

๑.๒ ดำรงตำแหน่งหรือเคยตำแหน่งหัวหน้าสำนักปลัด ระดับต้น หรือตำแหน่งผู้อำนวยการกอง ระดับต้น มาแล้วไม่น้อยกว่า ๒ ปี

ความรู้ความสามารถที่ต้องการ

๑. ความรู้ที่จำเป็นประจำสายงาน ประกอบด้วย

๑.๑. ความรู้เรื่องปรัชญาเศรษฐกิจพอเพียงตามแนวพระราชดำริของพระบาทสมเด็จพระเจ้าอยู่หัว

ระดับ ๒

๑.๒. ความรู้เรื่องการจัดทำแผนปฏิบัติการและแผนยุทธศาสตร์

ระดับ ๒

๑.๓. ความรู้เรื่องการติดตามและประเมินผล

ระดับ ๒

๑.๔. ความรู้เรื่องระบบการจัดการองค์กร

ระดับ ๓

๑.๕. ความรู้เรื่องการบริหารความเสี่ยง

ระดับ ๒

๑.๖. ความรู้เรื่องการบริหารทรัพยากรบุคคล

ระดับ ๒

๑.๗. ความรู้เรื่องสถานการณ์ภายนอกและผลกระทบต่อเศรษฐกิจ และสังคมพื้นที่

ระดับ ๒

๑.๘. ความรู้เรื่องกฎหมาย(ความรู้เฉพาะทางในงานที่รับผิดชอบ)

ระดับ ๒

๑.๙. ความรู้ทั่วไปเรื่องชุมชน

ระดับ ๒ ๑.๑๐.

ความรู้เรื่องจัดการความรู้

ระดับ ๒ ๑.๑๑.ความรู้เรื่อง

การทำงานการเงินและงบประมาณ

ระดับ ๒ ๑.๑๒.ความรู้เรื่องการพัฒนา

บุคลากร

สาธารณะ

๒. ทักษะที่จำเป็นประจำสายงาน ประกอบด้วย

- | | |
|---|---------|
| ๒.๑ ทักษะการบริหารข้อมูล | ระดับ ๑ |
| ๒.๒ ทักษะการใช้คอมพิวเตอร์ | ระดับ ๑ |
| ๒.๓ ทักษะการประสานงาน | ระดับ ๒ |
| ๒.๔ ทักษะการบริหารโครงการ | ระดับ ๒ |
| ๒.๕ ทักษะในการสื่อสาร การนำเสนอ และถ่ายทอดความรู้ | ระดับ ๑ |
| ๒.๖ ทักษะการเขียนรายงานและสรุปรายงาน | ระดับ ๑ |
| ๒.๗ ทักษะการเขียนหนังสือราชการ | ระดับ ๒ |

๓. สมรรถนะที่จำเป็นสำหรับการปฏิบัติงานในตำแหน่ง ประกอบด้วย

- | | |
|--|---------|
| ๓.๑) สมรรถนะหลัก | |
| (๑) มุ่งผลสัมฤทธิ์ | ระดับ ๒ |
| (๒) การยึดมั่นในความถูกต้องและจริยธรรม | ระดับ ๒ |
| (๓) ความเข้าใจในองค์กรและระบบงาน | ระดับ ๒ |
| (๔) การบริการเป็นเลิศ | ระดับ ๒ |
| (๕) การทำงานเป็นทีม | ระดับ ๒ |
| ๓.๒) สมรรถนะประจำผู้บริหาร | |
| (๑) การเป็นผู้นำในการเปลี่ยนแปลง | ระดับ ๒ |
| (๒) ความสามารถในการเป็นผู้นำ | ระดับ ๒ |
| (๓) ความสามารถในการพัฒนาคน | ระดับ ๒ |
| (๔) ความคิดเชิงกลยุทธ์ | ระดับ ๒ |



นางใจแก้ว วงศ์วันดี ตำแหน่ง หัวหน้าสำนักปลัดเทศบาล (นักบริหารงานทั่วไป ระดับต้น)

- บรรจุและแต่งตั้ง เมื่อ ๑ กรกฎาคม ๒๕๔๗
- ดำรงตำแหน่งหัวหน้าสำนักปลัดเทศบาล (นักบริหารงานทั่วไป ระดับ ต้น) เมื่อ ๑ กรกฎาคม ๒๕๖๓

คุณสมบัติเฉพาะสำหรับตำแหน่ง

๑ คุณสมบัติเฉพาะสำหรับตำแหน่งในฐานะหัวหน้าสำนักปลัดหรือผู้อำนวยการกอง (นักบริหารงานทั่วไป ระดับต้น)

๑.๑ มีคุณสมบัติเฉพาะสำหรับตำแหน่งนักบริหารงานทั่วไป ระดับต้น ข้อ ๑

ได้รับคุณวุฒิการศึกษา ดังนี้

๑.๑.๑ ได้รับปริญญาตรีหรือคุณวุฒಿಯ่างอื่นเทียบได้ในระดับเดียวกันในทุกสาขาวิชา หรือทุกทางที่ ก.จ. ก.ท. และ ก.อบต. รับรอง

๑.๑.๒ ได้รับปริญญาโทหรือคุณวุฒಿಯ่างอื่นเทียบได้ในระดับเดียวกัน ในสาขาวิชาหรือทางสังคมศาสตร์ การวางแผน การบริหาร การบริหารธุรกิจ วิจัย สถิติ รัฐศาสตร์ เศรษฐศาสตร์ หรือใน สาขาวิชาหรือทางอื่นที่ ก.จ. ก.ท. และ ก.อบต. กำหนดว่าใช้เป็นคุณสมบัติเฉพาะสำหรับตำแหน่งนี้ได้

๑.๑.๓ ได้รับปริญญาเอกหรือคุณวุฒಿಯ่างอื่นเทียบได้ในระดับเดียวกัน ในสาขาวิชาหรือ ทางสังคมศาสตร์ การวางแผน การบริหาร การบริหารธุรกิจ วิจัย สถิติ รัฐศาสตร์ เศรษฐศาสตร์ หรือในสาขาวิชาหรือ ทางอื่นที่ ก.จ. ก.ท. และ ก.อบต. กำหนดว่าใช้เป็นคุณสมบัติเฉพาะสำหรับตำแหน่งนี้ได้

๑.๒ . ดำรงตำแหน่งใดตำแหน่งหนึ่งมาแล้วดังต่อไปนี้ โดยจะต้องปฏิบัติงานบริหารทั่วไป งาน นโยบายและแผน งานทะเบียนราษฎรและบัตรประจำตัวประชาชน หรืองานอื่นที่เกี่ยวข้องมาแล้วไม่น้อยกว่า ๑ ปี

ความรู้ความสามารถที่ต้องการ

๑. ความรู้ที่จำเป็นประจำสายงาน ประกอบด้วย

- | | |
|---|---------|
| ๑.๑ ความรู้เรื่องปรัชญาเศรษฐกิจพอเพียงตามแนวพระราชดำริของพระบาทสมเด็จพระเจ้าอยู่หัว | ระดับ ๒ |
| ๑.๒ ความรู้เรื่องการจัดทำแผนปฏิบัติการและแผนยุทธศาสตร์ | ระดับ ๒ |
| ๑.๓ ความรู้เรื่องการติดตามและประเมินผล | ระดับ ๒ |
| ๑.๔ ความรู้เรื่องระบบการจัดการองค์กร | ระดับ ๓ |
| ๑.๕ ความรู้เรื่องการบริหารความเสี่ยง | ระดับ ๒ |
| ๑.๖ ความรู้เรื่องการพัฒนาบุคลากร | ระดับ ๒ |
| ๑.๗ ความรู้เรื่องสถานการณ์ภายนอกและผลกระทบต่อเศรษฐกิจ และสังคมพื้นที่ | ระดับ ๒ |
| ๑.๘ ความรู้เรื่องการจัดการความรู้ | ระดับ ๒ |
| ๑.๙ ความรู้เรื่องการทำงานการเงินและงบประมาณ | ระดับ ๑ |
| ๑.๑๐ ความรู้เรื่องการบริหารทรัพยากรบุคคล | ระดับ ๒ |
| ๑.๑๑ ความรู้เรื่องงานธุรการและงานสารบรรณ | ระดับ ๒ |

๒. ทักษะที่จำเป็นประจำสายงาน ประกอบด้วย	
๒.๑ ทักษะการบริหารข้อมูล	ระดับ ๑
๒.๒ ทักษะการใช้คอมพิวเตอร์	ระดับ ๑
๒.๓ ทักษะการประสานงาน	ระดับ ๒
๒.๔ ทักษะการบริหารโครงการ	ระดับ ๒
๒.๕ ทักษะในการสื่อสาร การนำเสนอ และถ่ายทอดความรู้	ระดับ ๑
๒.๖ ทักษะการเขียนรายงานและสรุปรายงาน	ระดับ ๑
๒.๗ ทักษะการเขียนหนังสือราชการ	ระดับ ๒
๓. สมรรถนะที่จำเป็นสำหรับการปฏิบัติงานในตำแหน่ง ประกอบด้วย	
๓.๑ สมรรถนะหลัก	
๓.๑.๑ การมุ่งผลสัมฤทธิ์	ระดับ ๑
๓.๑.๒ การยึดมั่นในความถูกต้องและจริยธรรม	ระดับ ๑
๓.๑.๓ ความเข้าใจในองค์กรและระบบงาน	ระดับ ๑
๓.๑.๔ การบริการเป็นเลิศ	ระดับ ๑
๓.๑.๕ การทำงานเป็นทีม	ระดับ ๑
๓.๒ สมรรถนะประจำผู้บริหาร	
๓.๒.๑ การเป็นผู้นำในการเปลี่ยนแปลง	ระดับ ๑
๓.๒.๒ ความสามารถในการเป็นผู้นำ	ระดับ ๑
๓.๒.๓ ความสามารถในการพัฒนาคน	ระดับ ๑
๓.๒.๔ การคิดเชิงกลยุทธ์	ระดับ
๓.๓ สมรรถนะประจำสายงาน	
๓.๓.๑ การแก้ไขปัญหาและดำเนินการเชิงรุก	ระดับ ๒
๓.๓.๒ การวางแผนและการจัดการ	ระดับ ๒
๓.๓.๓ การสร้างให้เกิดการมีส่วนร่วมทุกภาคส่วน	ระดับ ๒
๓.๓.๔ ความเข้าใจพื้นที่และการเมืองท้องถิ่น	ระดับ ๒
๓.๓.๕ สร้างสรรค์เพื่อประโยชน์ของท้องถิ่น	ระดับ ๒



พ.อ.อ.อนวัตนัน จุมจันทา ตำแหน่ง หัวหน้าฝ่ายอำนวยการ (นักบริหารงานทั่วไป ระดับต้น)

- บรรจุและแต่งตั้ง เมื่อ ๑ เมษายน ๒๕๔๒
- ดำรงตำแหน่งหัวหน้าฝ่ายอำนวยการ (นักบริหารงานทั่วไป ระดับ ๖) เมื่อ ๑ กรกฎาคม ๒๕๕๘
- ๑ มกราคม ๒๕๕๙ เข้าสู่ระบบแท่ง ดำรงตำแหน่ง หัวหน้าฝ่ายอำนวยการ (นักบริหารงานทั่วไป ระดับต้น)

คุณสมบัติเฉพาะสำหรับตำแหน่ง

๑ คุณสมบัติเฉพาะสำหรับตำแหน่งในฐานะหัวหน้าฝ่าย (นักบริหารงานทั่วไป ระดับต้น)

๑.๑ มีคุณสมบัติเฉพาะสำหรับตำแหน่งนักบริหารงานทั่วไป ระดับต้น ข้อ ๑

ได้รับคุณวุฒิการศึกษา ดังนี้

- ๑.๑.๑ ได้รับปริญญาตรีหรือคุณวุฒಿಯ่างอื่นเทียบได้ในระดับเดียวกันในทุกสาขาวิชา หรือทุกทางที่ ก.จ. ก.ท. และ ก.อบต. รับรอง
- ๑.๑.๒ ได้รับปริญญาโทหรือคุณวุฒಿಯ่างอื่นเทียบได้ในระดับเดียวกัน ในสาขาวิชาหรือทางสังคมศาสตร์ การวางแผน การบริหาร การบริหารธุรกิจ วิทยาศาสตร์ เศรษฐศาสตร์ หรือใน สาขาวิชาหรือทางอื่นที่ ก.จ. ก.ท. และ ก.อบต. กำหนดว่าใช้เป็นคุณสมบัติเฉพาะสำหรับตำแหน่งนี้ได้
- ๑.๑.๓ ได้รับปริญญาเอกหรือคุณวุฒಿಯ่างอื่นเทียบได้ในระดับเดียวกัน ในสาขาวิชาหรือ ทางสังคมศาสตร์ การวางแผน การบริหาร การบริหารธุรกิจ วิทยาศาสตร์ เศรษฐศาสตร์ หรือในสาขาวิชาหรือ ทางอื่นที่ ก.จ. ก.ท. และ ก.อบต. กำหนดว่าใช้เป็นคุณสมบัติเฉพาะสำหรับตำแหน่งนี้ได้
- ๑.๒ ดำรงตำแหน่งใดตำแหน่งหนึ่งมาแล้ว
 - ๑.๒.๑ ประเภทวิชาการ ระดับชำนาญการ มาแล้วไม่น้อยกว่า ๔ ปี
 - ๑.๒.๒ ประเภททั่วไป ระดับอาวุโส มาแล้วไม่น้อยกว่า ๔ ปี
 - ๑.๒.๓ ประเภททั่วไป ไม่ต่ำกว่าระดับชำนาญงาน มาแล้วไม่น้อยกว่า ๑๐ ปี
- ๑.๓ ปฏิบัติงานบริหารงานทั่วไป งานนโยบายและแผน งานทะเบียนราษฎรและบัตรประจำตัวประชาชน หรืองานอื่นที่เกี่ยวข้อง มาแล้วไม่น้อยกว่า ๑ ปี

ความรู้ความสามารถที่ต้องการ

- ๑. **ความรู้ที่จำเป็นประจำสายงาน ประกอบด้วย**
 - ๑.๑ ความรู้เรื่องปรัชญาเศรษฐกิจพอเพียงตามแนวพระราชดำริของพระบาทสมเด็จพระเจ้าอยู่หัว ระดับ ๒
 - ๑.๒ ความรู้เรื่องการจัดทำแผนปฏิบัติการและแผนยุทธศาสตร์ ระดับ ๒
 - ๑.๓ ความรู้เรื่องการติดตามและประเมินผล ระดับ ๒
 - ๑.๔ ความรู้เรื่องระบบการจัดการองค์กร ระดับ ๓
 - ๑.๕ ความรู้เรื่องการบริหารความเสี่ยง ระดับ ๒
 - ๑.๖ ความรู้เรื่องการพัฒนาบุคลากร ระดับ ๒
 - ๑.๗ ความรู้เรื่องสถานการณ์ภายนอกและผลกระทบต่อเศรษฐกิจ และสังคมพื้นที่ ระดับ ๒
 - ๑.๘ ความรู้เรื่องการจัดการความรู้ ระดับ ๒
 - ๑.๙ ความรู้เรื่องการทำงานการเงินและงบประมาณ ระดับ ๑
 - ๑.๑๐ ความรู้เรื่องการบริหารทรัพยากรบุคคล ระดับ ๒

๑.๑๑ ความรู้เรื่องงานธุรการและงานสารบรรณ	ระดับ ๒
๒. ทักษะที่จำเป็นประจำสายงาน ประกอบด้วย	
๒.๑ ทักษะการบริหารข้อมูล	ระดับ ๑
๒.๒ ทักษะการใช้คอมพิวเตอร์	ระดับ ๑
๒.๓ ทักษะการประสานงาน	ระดับ ๒
๒.๔ ทักษะการบริหารโครงการ	ระดับ ๒
๒.๕ ทักษะในการสื่อสาร การนำเสนอ และถ่ายทอดความรู้	ระดับ ๑
๒.๖ ทักษะการเขียนรายงานและสรุปรายงาน	ระดับ ๑
๒.๗ ทักษะการเขียนหนังสือราชการ	ระดับ ๒
๓. สมรรถนะที่จำเป็นสำหรับการปฏิบัติงานในตำแหน่ง ประกอบด้วย	
๓.๑ สมรรถนะหลัก	
๓.๑.๑ การมุ่งผลสัมฤทธิ์	ระดับ ๑
๓.๑.๒ การยึดมั่นในความถูกต้องและจริยธรรม	ระดับ ๑
๓.๑.๓ ความเข้าใจในองค์กรและระบบงาน	ระดับ ๑
๓.๑.๔ การบริการเป็นเลิศ	ระดับ ๑
๓.๑.๕ การทำงานเป็นทีม	ระดับ ๑
๓.๒ สมรรถนะประจำผู้บริหาร	
๓.๒.๑ การเป็นผู้นำในการเปลี่ยนแปลง	ระดับ ๑
๓.๒.๒ ความสามารถในการเป็นผู้นำ	ระดับ ๑
๓.๒.๓ ความสามารถในการพัฒนาคน	ระดับ ๑
๓.๒.๔ การคิดเชิงกลยุทธ์	ระดับ
๓.๓ สมรรถนะประจำสายงาน	
๓.๓.๑ การแก้ไขปัญหาและดำเนินการเชิงรุก	ระดับ ๒
๓.๓.๒ การวางแผนและการจัดการ	ระดับ ๒
๓.๓.๓ การสร้างให้เกิดการมีส่วนร่วมทุกภาคส่วน	ระดับ ๒
๓.๓.๔ ความเข้าใจพื้นที่และการเมืองท้องถิ่น	ระดับ ๒
๓.๓.๕ สร้างสรรค์เพื่อประโยชน์ของท้องถิ่น	ระดับ ๒